



**แผนอัตรากำลัง ๓ ปี**  
**ประจำปีงบประมาณ พ.ศ. ๒๕๖๔ - ๒๕๖๖**  
**(ฉบับปรับปรุง ครั้งที่ ๒)**  
(ตามมาติ ก.อบต. ครั้งที่ ๓/๒๕๖๕ เมื่อวันที่ ๒๒ มีนาคม ๒๕๖๕)

**ของ**  
**องค์การบริหารส่วนตำบลห้วยยูง**  
**อำเภอตะกั่วทุ่ง จังหวัดพังงา**

## คำนำ

องค์การบริหารส่วนตำบลห้วยอึ่ง ได้มีการจัดทำแผนอัตรากำลัง ๓ ปี ประจำปีงบประมาณ พ.ศ. ๒๕๖๔-๒๕๖๖ และแผนอัตรากำลัง ๓ ปี พ.ศ. ๒๕๖๔-๒๕๖๖ (ฉบับปรับปรุงครั้งที่ ๑) เพื่อเป็นข้อมูลในการสรรหา เป็นโครงสร้างการแบ่งงานที่เหมาะสมไม่ซ้ำซ้อน ซึ่งการจัดทำแผนอัตรากำลังคนเป็นกิจกรรมหรืองานในการกำหนดวัตถุประสงค์ นโยบาย และวิธีปฏิบัติที่ดีที่สุด การจัดอัตรากำลังโครงสร้างให้เหมาะสมกับอำนาจหน้าที่ขององค์การบริหารส่วนตำบล ตามพระราชบัญญัติสภาตำบลและองค์การบริหารส่วนตำบล พ.ศ. ๒๕๓๗ และตามพระราชบัญญัติสภากำหนดแผนและขั้นตอนการกระจายอำนาจให้แก่องค์กรปกครองส่วนท้องถิ่น พ.ศ. ๒๕๔๒ และเพื่อให้คณะกรรมการพนักงานส่วนตำบล (ก.อบต.จังหวัด) ตรวจสอบการกำหนดตำแหน่งและการใช้ตำแหน่งพนักงานส่วนตำบล ให้เหมาะสมทั้งยังใช้เป็นแนวทางในการดำเนินการวางแผนการใช้ อัตรากำลัง การพัฒนา บุคลากรองค์การบริหารส่วนตำบลห้วยอึ่งให้เหมาะสมอีกด้วย

องค์การบริหารส่วนตำบลห้วยอึ่ง วิเคราะห์การกำหนดตำแหน่ง จากภารกิจที่จะดำเนินการในแต่ละส่วนราชการในอนาคต ๓ ปี ซึ่งเป็นตัวสะท้อนให้เห็นว่าปริมาณงานในแต่ละส่วนราชการมีเท่าใด เพื่อนำมาวิเคราะห์ว่าจะใช้ตำแหน่งใด จำนวนเท่าใด ในส่วนราชการใด ในระยะเวลา ๑ ปีข้างหน้า จึงจะเหมาะสมกับภารกิจ และปริมาณงาน และเพื่อให้คุ้มค่าต่อการใช้จ่ายงบประมาณ ขององค์การบริหารส่วนตำบลห้วยอึ่ง และเพื่อให้การบริหารงานขององค์การบริหารส่วนตำบลห้วยอึ่งเป็นไปอย่างมีประสิทธิภาพ และประสิทธิผล

คณะผู้จัดทำ

องค์การบริหารส่วนตำบลห้วยอึ่ง

# สารบัญ

## เรื่อง

๑. สภาพทั่วไปและข้อมูลพื้นฐาน
๒. ยุทธศาสตร์การบริหารส่วนตำบลล่ออยู่
๓. ยุทธศาสตร์การพัฒนาด้านการปกครองส่วนท้องถิ่น
๔. กรอบอัตรากำลัง ๓ ปี
๕. แนวทางการวิเคราะห์กำหนดตำแหน่ง
๖. ภาระค่าใช้จ่ายเกี่ยวกับเงินเดือนและประโยชน์ตอบแทนอื่น
๗. โครงสร้างการกำหนดส่วนราชการ
๘. บัญชีแสดงจัดคนลงสู่ตำแหน่งและการกำหนดเลขที่ตำแหน่งในส่วนราชการ
๙. นโยบายการบริหารและการพัฒนาทรัพยากรบุคคล
๑๐. ประกาศคุณธรรม จริยธรรมของข้าราชการหรือพนักงานส่วนท้องถิ่น

## หน้า

- ๑-๙
- ๒-๑๓
- ๑๓-๑๖
- ๑๗-๑๙
- ๑๙-๒๐
- ๒๐-๒๓
- ๒๔-๒๙
- ๒๙-๓๑
- ๓๕-๓๗
- ๓๘-๔๕

## ภาคผนวก

๑๑. การกำหนดตำแหน่ง พนักงานส่วนตำบล

๔๖-๕๔

\*\*\*\*\*

## ส่วนที่ ๑. สภาพทั่วไปและข้อมูลพื้นฐาน

เกี่ยวกับที่มาของตำบลล่อฮุ้งนั้นคนเฒ่าคนแก่พื้นที่แห่งนี้เต็มไปด้วยต้นล่อซึ่งเป็นไม้เนื้ออ่อนบางจากใบล่อสามารถนำมารักษาโรคซางที่เกิดกับเด็กได้และสมัยก่อนบริเวณนี้มีการทำนาอย่างแพร่หลาย ซึ่งให้บังเอิญว่าต้นล่อต้นหนึ่งยืนต้นอยู่ข้างชาวนา นกยูงซึ่งลงมากินข้าวช่วงข้าวออกรวง บินขึ้นไปเกาะบนต้นล่อ ชาวบ้านที่ทำงานอยู่แถวนั้นเห็นเข้าก็ชี้ชวนกันดูนกยูงบนต้นล่อ เรียกไปเรียกมาเพี้ยนเป็นล่อฮุ้งจนถึง ทุกวันนี้

**ดวงตราขององค์การบริหารส่วนตำบลล่อฮุ้ง**



**ความหมายตราสัญลักษณ์**

องค์การบริหารส่วนตำบลล่อฮุ้ง (อบต.ล่อฮุ้ง) มีตราสัญลักษณ์เป็นรูป นกยูงเกาะบนต้นล่อ ซึ่งสัญลักษณ์ดังกล่าว มีความหมายตามประวัติความเป็นมาของตำบลล่อฮุ้ง



**ต้นล่อ** หมายถึง ต้นไม้ชนิดหนึ่งซึ่งเป็นไม้เนื้ออ่อน มีอยู่มากในพื้นที่ตำบลล่อฮุ้ง คนสมัยก่อนนำยางจากต้นล่อมาใช้รักษาโรคซาง



**นกยูง** หมายถึง นกชนิดหนึ่ง ซึ่งมีมากในพื้นที่ตำบลล่อฮุ้ง ซึ่งหากศึกษาตามประวัติของตำบลล่อฮุ้ง นกยูงจะเป็นนกที่ลงกินข้าวในนาของชาวบ้านที่กำลังออกรวง

**๑.๑ ลักษณะที่ตั้ง**

องค์การบริหารส่วนตำบลห้วยอู่ อยู่ในเขตภาคใต้ของประเทศไทย ตั้งอยู่ ๘๘/๘ หมู่ที่ ๑ ตำบลห้วยอู่ อำเภอตะกั่วทุ่ง จังหวัดพังงาเป็นตำบลหนึ่งในเขตอำเภอตะกั่วทุ่ง ตั้งอยู่ทางทิศตะวันตกของอำเภอระยะทางห่างจากอำเภอประมาณ ๒๐ กิโลเมตร และอยู่ห่างจากจังหวัดพังงา(ศาลากลางจังหวัดพังงา) ประมาณ ๔๗ กิโลเมตร ในตำบลห้วยอู่มีหมู่บ้านทั้งหมด ๑๐ หมู่บ้าน

ตำบลห้วยอู่ มีอาณาเขตดังนี้ (ตามประกาศกระทรวงมหาดไทย เรื่องการกำหนดเขตตำบลในท้องที่อำเภอตะกั่วทุ่ง จังหวัดพังงา)

**๑.๒ อาณาเขต**

**ทิศเหนือ** ติดต่อกับตำบลโคกกลอย อำเภอตะกั่วทุ่ง จังหวัดพังงา ที่แนวสันเขาเทือกเขานางหงส์บริเวณพิกัดเอ็มเค ๒๖๗๑๗๒ ไปตามแนวสันเขาเทือกเขานางหงส์ ถึงบริเวณพิกัดเอ็มเค ๒๗๕๑๕๕ ซึ่งเป็นเขตติดต่อกับตำบลนาเตยอำเภอท้ายเหมือง และไปทางทิศตะวันออกตามแนวสันเขา ถึงบริเวณพิกัดเอ็มเค ๒๘๖๑๕๕ ซึ่งเป็นเขตติดต่อกับตำบลกะไหล และไปทางทิศใต้ตามแนวสันเขาถึงบริเวณพิกัดเอ็มเค ๒๙๓๑๘๓ รวมระยะทางด้านทิศเหนือประมาณ ๕ กิโลเมตร

**ทิศตะวันออก** ติดต่อกับตำบลท่าอู่ อำเภอตะกั่วทุ่ง จังหวัดพังงา ที่แนวสันเขาบริเวณพิกัดเอ็มเค ๒๙๓๑๘๓ ไปทางทิศใต้ตามแนวสันเขา ผ่านเขตบ้านบางยี่เสือ และตัดผ่านถนนพังงา-ภูเก็ต บริเวณพิกัดเอ็มเค ๒๙๕๑๔๙ แล้วตัดผ่านแนวสันเขา และผ่านบ้านนาโหลงไปจนถึงบริเวณพิกัดเอ็มเค ๒๙๔๑๐๗ และไปทางทิศตะวันออกถึงแนวสันเขาบริเวณพิกัดเอ็มเค ๓๑๕๑๑๕ ผ่านแนวสันเขาถึงบริเวณพิกัดเอ็มเค ๓๒๘๑๐๕ ไปทางทิศใต้ ตามแนวสันเขา ตัดผ่านถนน รพช.พง หมายเลข ๑๑๐๑๔ บริเวณพิกัดเอ็มเค ๓๓๒๐๘๖ ไปทางทิศตะวันออกตามแนวสันเขาบางหลามถึงบริเวณพิกัดเอ็มเค ๓๔๖๐๘๘ ซึ่งเป็นเขตติดต่อกับตำบลคลองเคียน ไปทางทิศใต้ตามแนวสันเขา เทือกเขาบางหลามตัดผ่านถนนสาย บ้านทองหลาง บ้านคลองใส บริเวณพิกัดเอ็มเค ๓๓๓๐๗๑ ไปตามแนวสันเขาถึงบริเวณพิกัดเอ็มเค ๓๒๘๐๐๐ ไปถึงร่องน้ำลึก คลองท่านุ่นเอ็มเค ๓๓๑๘๗๐ รวมระยะทางด้านทิศตะวันออกประมาณ ๒๘ กิโลเมตร

**ทิศใต้** ติดต่อกับอำเภอกลาง จังหวัดภูเก็ต ที่ร่องน้ำลึกคลองท่านุ่นบริเวณพิกัดเอ็มเค ๓๓๑๘๗๓ ไปทางทิศตะวันตก ตามแนวกิ่งกลางตลอดท่านุ่นถึงบริเวณพิกัดเอ็มเค ๒๙๘๐๐๐ และไปทางทิศเหนือตามแนวกิ่งกลางคลองท่านุ่น ถึงบริเวณพิกัดเอ็มเค ๒๔๙๐๕๓ รวม ระยะทางด้านทิศใต้ประมาณ ๑๒ กิโลเมตร

**ทิศตะวันตก** ติดต่อกับตำบลโคกกลอย อำเภอตะกั่วทุ่ง ที่กิ่งกลางคลองท่านุ่นบริเวณพิกัดเอ็มเค ๒๗๕๐๗๐ และไปทางทิศเหนือตามแนวสันเขา ตัดผ่านถนนสายพังงา - ภูเก็ต บริเวณพิกัดเอ็มเค ๒๘๔๐๙๕ และตัดผ่านแนวสันเขาควนคาบริเวณพิกัดเอ็มเค ๒๗๒๑๕๖ ไปจนถึงแนวสันเขาเทือกเขานางหงส์ บริเวณพิกัดเอ็มเค ๒๖๗๑๗๒ ซึ่งเป็นเขตติดต่อกับด้านทิศเหนือ รวมระยะทางด้านทิศตะวันตกประมาณ ๑๕ กิโลเมตร

**๑.๓ เนื้อที่**

องค์การบริหารส่วนตำบลห้วยอู่ มีขนาดพื้นที่ ๙๕ ตารางกิโลเมตร หรือ ๕๙,๓๗๕ ไร่เป็นพื้นที่ทำการเกษตร ๓๙,๑๑๗ ไร่

**๑.๔ ลักษณะภูมิประเทศและภูมิอากาศ**

**ลักษณะภูมิประเทศ** ของตำบลห้วยอู่ ประกอบด้วยภูเขาสลับซับซ้อน ที่ราบชายฝั่งทะเล และที่ราบหุบเขาประมาณ ๖๐ % พื้นที่เนินเขาประมาณ ๒๕% และที่ราบชายฝั่งประมาณ ๑๕%

**ลักษณะภูมิอากาศ** ของตำบลห้วยอู่ มีภูมิอากาศแบบมรสุมเมืองร้อน โดยได้รับอิทธิพลของลมมรสุมตะวันตกเฉียงใต้ กับมรสุมตะวันออกเฉียงเหนือ ทำให้มี ๒ ฤดู คือ

**ฤดูร้อน** เริ่มตั้งแต่เดือน มกราคม ถึง เมษายนเป็นช่วงที่ได้รับอิทธิพลของลมมรสุมตะวันออกเฉียงเหนือซึ่งพัดผ่านอ่าวไทย เข้าสู่ชายฝั่งตะวันออกของประเทศไทย ทำให้ฝั่งทะเลตะวันตกมีฝนตกน้อย

**ฤดูฝน** เริ่มตั้งแต่เดือน พฤษภาคม ถึง ธันวาคม เป็นช่วงที่ได้รับอิทธิพลจากมรสุมตะวันออกเฉียงใต้ ซึ่งพัดผ่านมหาสมุทรอินเดียเข้าสู่ภาคใต้ มีปริมาณน้ำฝนโดยเฉลี่ยประมาณ ๓,๖๕๔ มิลลิเมตร

## ๒. ด้านการเมือง/การปกครอง

### เขตการปกครอง

องค์การบริหารส่วนตำบลห้วยอู่ ประกอบด้วยหมู่บ้าน ๑๐ หมู่บ้านมีพื้นที่อยู่ในองค์การบริหารส่วนตำบลทั้งหมด ๑๐ หมู่บ้าน ดังนี้

หมู่ที่ ๑	บ้านห้วยอู่	ผู้ปกครอง	นายยุทธนากร	จำนเจณกิจ	กำนัน
หมู่ที่ ๒	บ้านบางปลา	ผู้ปกครอง	นายมนตรี	ภูมิรักษ์	ผู้ใหญ่บ้าน
หมู่ที่ ๓	บ้านนา	ผู้ปกครอง	นายสุดี	สุวิสัน	ผู้ใหญ่บ้าน
หมู่ที่ ๔	บ้านทองหลาง	ผู้ปกครอง	นายอนุวัฒน์	จันทร์จิตร	ผู้ใหญ่บ้าน
หมู่ที่ ๕	บ้านควน	ผู้ปกครอง	นายสุธรรม	หนักแน่น	ผู้ใหญ่บ้าน
หมู่ที่ ๖	บ้านแหลมหิน	ผู้ปกครอง	นายสมาน	ชลเขตต์	ผู้ใหญ่บ้าน
หมู่ที่ ๗	บ้านบางจัน	ผู้ปกครอง	นางบุษบา	กำเนิด	ผู้ใหญ่บ้าน
หมู่ที่ ๘	บ้านในหยง	ผู้ปกครอง	นายเสกสรรค์	ห้องสุวรรณ	ผู้ใหญ่บ้าน
หมู่ที่ ๙	บ้านบากัน	ผู้ปกครอง	นายเจริญ	สิทธิศักดิ์	ผู้ใหญ่บ้าน
หมู่ที่ ๑๐	บ้านห้วยอู่ตะวันออก	ผู้ปกครอง	นางเสริมศรี	บำรุงกุล	ผู้ใหญ่บ้าน

## ๓. ประชากร

ประชากรทั้งสิ้น ๖,๓๐๔ คน แยกเป็น ชาย ๓,๑๖๒ คน หญิง ๓,๑๔๒ คน จำนวนครัวเรือน ๒,๓๐๔ ครัวเรือน

### ตรวจสอบแยกเป็นพื้นที่

#### ประชากรสามารถแยกเป็นรายหมู่บ้าน ดังนี้

หมู่ที่	ชื่อบ้าน	จำนวนประชากรตามเพศ		จำนวนประชากรรวม(คน)	จำนวนครัวเรือน(หลังคาเรือน)
		เพศชาย(คน)	เพศหญิง(คน)		
๑	บ้านห้วยอู่	๓๑๓	๓๓๔	๖๔๗	๓๔๖
๒	บ้านบางปลา	๓๔๒	๓๓๖	๖๗๘	๒๔๙
๓	บ้านนา	๓๖๙	๓๓๐	๖๙๙	๒๗๐
๔	บ้านทองหลาง	๓๘๔	๓๕๓	๗๓๗	๒๒๖
๕	บ้านควน	๒๓๖	๒๓๑	๔๖๗	๒๐๑
๖	บ้านแหลมหิน	๓๙๔	๔๑๖	๘๑๐	๒๕๔
๗	บ้านบางจัน	๓๔๔	๓๒๑	๖๖๕	๑๘๒
๘	บ้านในหยง	๓๑๕	๓๓๐	๖๔๕	๑๙๓
๙	บ้านบากัน	๒๓๔	๒๕๒	๔๘๖	๑๗๘
๑๐	บ้านห้วยอู่ตะวันออก	๒๓๑	๒๓๙	๔๗๐	๒๐๕
รวม		๓,๑๖๒	๓,๑๔๒	๖,๓๐๔	๒,๓๐๔

## ๔. สภาพทางสังคม

### ๔.๑ การศึกษา ศาสนา และวัฒนธรรม

สถาบันในสังกัดขององค์การบริหารส่วนตำบลห้วยมุ่นอยู่ ๒ แห่ง คือ ศูนย์พัฒนาเด็กเล็กบ้านทองหลาง และศูนย์พัฒนาเด็กเล็กวัดนากลาง นอกนั้นเป็นสถานศึกษาสังกัดสำนักงานเขตพื้นที่การศึกษา พังงา จำนวน ๗ แห่ง สรุปได้ดังนี้

ลำดับ ที่	สถานศึกษา	จำนวน นักเรียน	จำนวน ครู	รวม (ครู+นักเรียน)
๑.	ศูนย์พัฒนาเด็กเล็กบ้านทองหลาง	๔๓	๓	๔๖
๒.	ศูนย์พัฒนาเด็กเล็กวัดนากลาง	๒๕	๓	๒๘
๓.	โรงเรียนวัดนากลางมิตรภาพที่ ๑๖๓	๑๖๕	๑๑	๑๗๖
๔.	โรงเรียนบ้านทองหลาง	๗๘	๔	๘๒
๕.	โรงเรียนบ้านควน	๔๐	๑	๔๑
๖.	โรงเรียนบ้านแหลมหิน	๗๔	๖	๘๐
๗.	โรงเรียนบ้านบางจัน	๖๘	๖	๗๔
๘.	โรงเรียนบ้านโนนยาง	๑๑๑	๙	๑๒๐
๙.	โรงเรียนบ้านบากัน	๒๙	๒	๓๑

### ๔.๒ สถาบันและองค์กรทางศาสนา

□ วัด จำนวน ๑ แห่ง

๑. วัดนากลาง (วัดห้วยมุ่น) หมู่ที่ ๑๐ (บ้านห้วยมุ่นตะวันออก)

□ มัสยิด จำนวน ๖ แห่ง

๑. หมู่ที่ ๓ (บ้านนา)

๒. หมู่ที่ ๔ (บ้านทองหลาง)

๓. หมู่ที่ ๖ (บ้านแหลมหิน)

๔. หมู่ที่ ๗ (บ้านบางจัน)

๕. หมู่ที่ ๘ (บ้านโนนยาง)

๖. หมู่ที่ ๙ (บ้านบากัน)

### ๔.๓ สาธารณสุข

□ โรงพยาบาลส่งเสริมสุขภาพตำบล จำนวน ๒ แห่ง

๑. โรงพยาบาลส่งเสริมสุขภาพตำบลห้วยมุ่น หมู่ที่ ๑ (บ้านห้วยมุ่น)

๒. โรงพยาบาลส่งเสริมสุขภาพตำบลบ้านทองหลาง หมู่ที่ ๔ (บ้านทองหลาง)

□ อัตราการมีและใช้ส้วมราดน้ำ ร้อยละ ๑๐๐

□ จำนวนอาสาสมัครสาธารณสุข (อสม.) ตำบลห้วยมุ่นมีจำนวน ดังนี้

๑. โรงพยาบาลส่งเสริมสุขภาพตำบลห้วยมุ่น หมู่ที่ ๑ (บ้านห้วยมุ่น) จำนวน ๙๓ คน

๒. โรงพยาบาลส่งเสริมสุขภาพตำบลบ้านทองหลาง หมู่ที่ ๔ (บ้านทองหลาง) จำนวน ๕๑ คน

#### ๔.๔ อาชญากรรม

องค์การบริหารส่วนตำบลหล่ออยู่ไม่มีเหตุอาชญากรรมเกิดขึ้น แต่มีเหตุการณ์ลักขโมยทรัพย์สินประชาชน และทำลายทรัพย์สินของราชการ ซึ่งองค์การบริหารส่วนตำบลหล่ออยู่ก็ได้ดำเนินการป้องกันเหตุดังกล่าว จากการสำรวจข้อมูลพื้นฐานพบว่า ส่วนมากครัวเรือนมีการป้องกันอุบัติเหตุอย่างถูกวิธี มีความปลอดภัยในชีวิตและทรัพย์สิน ปัญหาคือจากข้อมูลที่สำรวจพบว่ามี การป้องกันอุบัติเหตุอาชญากรรม รวมทั้งได้ตั้งจุดตรวจ จุดสกัด จุดบริการ ในช่วงเทศกาลที่มีวันหยุดหลายวันเพื่ออำนวยความสะดวกให้กับประชาชน แต่ปัญหาที่พบเป็นประจำคือการทะเลาะวิวาทของกลุ่มวัยรุ่นโดยเฉพาะในสถานที่จัดงานดนตรี งานมหรสพ เป็นปัญหาที่ชุมชนได้รับผลกระทบเป็นอย่างมาก การแก้ไขปัญหาคือการแจ้งเตือนให้ผู้ปกครองดูแลบุตรหลานของตน ประชาสัมพันธ์ให้ทราบถึงผลกระทบ ผลเสียหาย และโทษที่ได้รับจากการเกิดเหตุทะเลาะวิวาท การขอความร่วมมือไปยังผู้นำ การขอคำสั่งจาก ตำรวจ ผู้นำ อปพร. เพื่อระงับเหตุ ไม่ให้เกิดความรุนแรง แต่จะไม่ให้เกิดขึ้นเลยยังเป็นปัญหาที่ปัจจุบันไม่สามารถที่จะแก้ไขได้ ทั้งที่มีการร่วมมือกันหลายฝ่าย เป็นเรื่องที่ว่าองค์การบริหารส่วนตำบลจะต้องหาวิธีที่จะแก้ไขปัญหให้กับประชาชนต่อไปตามอำนาจหน้าที่ที่สามารถดำเนินการได้

#### ๔.๕ ยาเสพติด

ปัญหา ยาเสพติดในองค์การบริหารส่วนตำบลหล่ออยู่ จากการที่ทางสถานีตำรวจภูธรโคกกลอยได้แจ้งให้กับองค์การบริหารส่วนตำบลหล่ออยู่ทราบนั้นพบว่าในเขตองค์การบริหารส่วนตำบลหล่ออยู่มีผู้ที่ติดยาเสพติดแต่เมื่อเทียบกับพื้นที่อื่นถือว่าน้อย และยังไม่พบผู้ค้า เหตุผลก็เนื่องมาจากว่าได้รับความร่วมมือกับทางผู้นำ ประชาชน หน่วยงานขององค์การบริหารส่วนตำบลหล่ออยู่ช่วยสอดส่องดูแลอยู่เป็นประจำ การแก้ไขปัญหขององค์การบริหารส่วนตำบลหล่ออยู่สามารถทำได้เฉพาะตามอำนาจหน้าที่เท่านั้น เช่น การณรงค์ การประชาสัมพันธ์ การแจ้งเบาะแส การฝึกอบรมให้ความรู้ ถ้านอกเหนือจากอำนาจหน้าที่ ก็เป็นเรื่องของอำเภอหรือตำรวจแล้วแต่กรณี ทั้งนี้ องค์การบริหารส่วนตำบลหล่ออยู่ก็ได้ให้ความร่วมมือมาโดยตลอด

#### ๔.๕ การสังคมสงเคราะห์

องค์การบริหารส่วนตำบลหล่ออยู่ได้ดำเนินการด้านสังคมสงเคราะห์ ดังนี้

- (๑) ดำเนินการจ่ายเบี้ยยังชีพให้กับผู้สูงอายุ ผู้พิการ และผู้ป่วยเอดส์
- (๒) รับลงทะเบียนและประสานโครงการเงินอุดหนุนเพื่อการเลี้ยงดูเด็กแรกเกิด
- (๓) ประสานการทำบัตรผู้พิการ
- (๔) ดำเนินการโครงการฝึกอบรมทักษะอาชีพให้กับประชาชนทั่วไป
- (๕) ดำเนินโครงการสงเคราะห์ครอบครัวผู้ยากไร้ที่ตกเกณฑ์ จปฐ.
- (๖) ดำเนินโครงการสร้างและซ่อมที่อยู่อาศัยให้กับผู้ยากไร้ รายได้น้อย ผู้ด้อยโอกาสไร้ที่พึ่ง
- (๗) ประสานการให้ความช่วยเหลือของจังหวัด อำเภอ หน่วยงานต่างๆ ที่ให้การสนับสนุน
- (๘) จัดตั้งโรงเรียนผู้สูงอายุ

### ๕. การบริการพื้นฐาน

#### ๕.๑ การคมนาคม

องค์การบริหารส่วนตำบลหล่ออยู่ มีถนนสายหลัก จำนวน ๓สายคือ

๑. ถนนเพชรเกษม ระยะทาง ๒ กิโลเมตร คือ ระหว่างกิโลเมตร ที่ ๔๒-๔๔
๒. ถนนสายหล่ออยู่ - คลองเคียน ระยะทาง ๑๖ กิโลเมตร
๓. ถนนสายท่าปูน - ในทอง ระยะทาง ๖.๕ กิโลเมตร



## ๕.๒ การโทรคมนาคม

- ที่ทำการไปรษณีย์โทรเลข.....-..... แห่ง
- สถานีโทรคมนาคมอื่นๆ.....๓.....แห่ง

## ๕.๓ การไฟฟ้า

ตำบลห้วยยางมีไฟฟ้าใช้เกือบทุกครัวเรือน ยกเว้นครัวเรือนที่สร้างบ้านบนที่ดินที่ไม่มีเอกสารสิทธิ์ ปัญหาคือไฟฟ้าส่องสว่างทางหรือที่สาธารณะยังไม่สามารถดำเนินการครอบคลุมพื้นที่ได้ทั้งหมด เนื่องจากพื้นที่ที่มีความต้องการให้ติดตั้งไฟฟ้าส่องสว่างนั้นยังไม่เป็นที่สาธารณะ องค์การบริหารส่วนตำบลจึงไม่สามารถดำเนินการได้เช่นเดียวกับถนน การแก้ปัญหาคือ ประสานความร่วมมือกันในหลายๆ ฝ่าย เพื่อที่จะทำความเข้าใจกับประชาชนในพื้นที่ และวิธีการที่จะดำเนินการแก้ไขอย่างไร ทั้งนี้ องค์การบริหารส่วนตำบลก็ได้ตั้งงบประมาณในส่วนนี้ไว้แล้ว และได้แจ้งประชาสัมพันธ์ให้ประชาชนได้รับทราบถึงเหตุผลเพื่อที่จะได้ช่วยกันแก้ไขปัญหาให้กับประชาชน

## ๕.๔ สะพาน

องค์การบริหารส่วนตำบลห้วยยาง มีสะพาน คสล. จำนวน แห่ง ดังนี้

หมู่บ้าน	จำนวนสะพาน คสล. (แห่ง)
หมู่ที่ ๑ (บ้านห้วยยาง)	๑
หมู่ที่ ๒ (บ้านบางปลา)	๒
หมู่ที่ ๓ (บ้านนา)	๓
หมู่ที่ ๔ (บ้านทองกลาง)	๒
หมู่ที่ ๕ (บ้านควน)	๔
หมู่ที่ ๖ (บ้านแหลมหิน)	๑
หมู่ที่ ๗ (บ้านบางจัน)	๓
หมู่ที่ ๘ (บ้านในหยง)	๑
หมู่ที่ ๙ (บ้านบากัน)	๒
หมู่ที่ ๑๐ (บ้านห้วยยางตะวันออก)	๒

## ๕.๕ โทรศัพท์

ตำบลห้วยยางมีสำนักงานบริการด้านระบบสื่อสารโทรคมนาคม จำนวน ๓ บริษัท ดังนี้

๑. มีสัญญาณโทรศัพท์เคลื่อนที่ AIS DTAC TRUE ครอบคลุมทั่วพื้นที่ในตำบลห้วยยาง
๒. มีพื้นที่ให้บริการโทรศัพท์บ้านและอินเทอร์เน็ตความเร็วสูงครอบคลุมทั้ง ๑๐ หมู่บ้าน

## ๖. ระบบเศรษฐกิจ

### ๖.๑ อาชีพ

ประชากรส่วนใหญ่ในเขตองค์การบริหารส่วนตำบลห้วยยาง ประกอบอาชีพทางการเกษตรทำการประมงเป็นอาชีพรอง และมีการค้าขายและรับจ้างทั่วไปซึ่งมีอยู่ไม่มากนัก โดยแบ่งออกได้ดังนี้

ทำสวนยางพาราและปาล์มน้ำมัน	ประมาณ ๘๐%
ทำการประมงชายฝั่งและประมงน้ำจืด	ประมาณ ๑๕%
ค้าขายและรับจ้างทั่วไป	ประมาณ ๔%
ทำงานประเภทอื่นๆ	ประมาณ ๑%

## ๖.๒ หน่วยธุรกิจในเขตองค์การบริหารส่วนตำบลล่ออยู่

- โรงแรม	จำนวน ๑ แห่ง
- ซุปเปอร์มาเก็ต	จำนวน ๓ แห่ง
- ปั๊มน้ำมัน	จำนวน ๓ แห่ง
- โรงค้าไม้	จำนวน ๑ แห่ง
- โรงงานแปรรูปไม้ยางพารา	จำนวน ๑ แห่ง
- โรงงานคอนกรีตอัดแรง	จำนวน ๑ แห่ง
- โรงอิฐดินเผา	จำนวน ๑ แห่ง
- โรงไม้หิน	จำนวน ๑ แห่ง
- เหมืองหินแกรนิต	จำนวน ๑ แห่ง
- โรงงานผลิตน้ำดื่ม / น้ำแข็งหลอด	จำนวน ๓ แห่ง

## ๖.๓ การประมง

ในเขตองค์การบริหารส่วนตำบลล่ออยู่มีการทำประมงชายฝั่ง เป็นการจับปลาตามธรรมชาติ เพื่อบริโภคในครัวเรือน และการค้าขายตามฤดูกาล และมีการทำนากุ้งในพื้นที่บางส่วนเพื่อการค้าขายหรือส่งออก เท่านั้น

## ๖.๔ การปศุสัตว์

การปศุสัตว์ในเขตองค์การบริหารส่วนตำบลล่ออยู่ เป็นการประกอบการในลักษณะเลี้ยงใน ครัวเรือนเป็นอาชีพหลักและอาชีพเสริม เช่น การเลี้ยงไก่ เป็ด โค สุกร แพะ เพื่อจำหน่ายและบริโภคเอง ในครัวเรือน

## ๗. ด้านศาสนา ประเพณีและวัฒนธรรม

### ๗.๑ ศาสนา

ประชาชนในตำบลล่ออยู่ส่วนใหญ่นับถือศาสนาอิสลามร้อยละ ๖๐ และศาสนาพุทธร้อยละ ๔๐

- วัด จำนวน ๑ แห่ง
  ๑. วัดนากลาง (วัดล่ออยู่) หมู่ที่ ๑๐ (บ้านล่ออยู่ตะวันออก)
- มัสยิด จำนวน ๖ แห่ง
  ๑. หมู่ที่ ๓ (บ้านนา)
  ๒. หมู่ที่ ๔ (บ้านทองกลาง)
  ๓. หมู่ที่ ๖ (บ้านแหลมหิน)
  ๔. หมู่ที่ ๗ (บ้านบางจัน)
  ๕. หมู่ที่ ๘ (บ้านในหยง)
  ๖. หมู่ที่ ๙ (บ้านบากัน)

### ๗.๒ ประเพณีและวัฒนธรรมงานประจำปี

ตำบลล่ออยู่มีขนบธรรมเนียมประเพณี วัฒนธรรมที่สืบทอดกันมาตั้งแต่โบราณถึงปัจจุบัน เช่น

๑. ประเพณีการเกิด เมื่อทารกออกมาบิดาหรือผู้มีความรู้ศาสนาทำพิธี อะซานหรือบัง (พูดกรอก ที่หูขวา) และกอมัด (พูดกรอกที่หูซ้าย) แก่เด็กเป็นภาษาอาหรับมีความหมายดังนี้

๑.) อัลเลาะห์ ผู้ยิ่งใหญ่

๒.) ข้าขอปฏิญาณว่าไม่มีพระเจ้าอื่นใดนอกจากอัลเลาะห์

๓.) ข้าขอปฏิญาณว่านบีมุฮัมมัดเป็นทูต

๔.) จงละหมาดเถิดจงมาในทางมีชัยเถิดแท้จริงข้าได้ยื่นละหมาดแล้วอัลเลาะห์ผู้ยิ่งใหญ่ ไม่มีพระเจ้าอื่นใดนอกจากอัลเลาะห์

**๒. พิธีเลี้ยงรับขวัญบุตร** ภาษาถิ่นเรียกว่า “อากีกะห์” หรือพิธีเชือดสัตว์ ตามหลักศาสนาอิสลาม การเชือดสัตว์เพื่อให้สัตว์ที่ถูกเชือดนั้นไปเป็นพาหนะในโลกหน้า โดยบัญญัติให้ชาวมุสลิมต้องกระทำการด้วยการเชือดแพะหรือแกะที่มีอายุครบสองปี ไม่พิการ โดยกำหนดว่าถ้าได้ลูกสาวต้องเชือดแพะหนึ่งตัว ถ้าได้ลูกชายต้องเชือดแพะสองตัว เนื้อแพะหรือแกะที่ถูกเชือดนั้นห้ามขายหรือให้แก่คนต่างศาสนากัน

**๓. ประเพณีแต่งงาน** ภาษาอาหรับเรียกว่า นิกะห์ เป็นการทำให้พิธีแต่งงานตามหลักเกณฑ์ และข้อบังคับของศาสนาอิสลาม มีอยู่ ๕ ประการ คือ

๑.) เป็นมุสลิม

๒.) มีของหมั้น

๓.) ต้องได้รับความยินยอมทั้งสองฝ่าย

๔.) มีพยานผู้ชายอย่างน้อย ๒ คน

๕.) ควรทำพิธีอย่างเปิดเผย

การสู่ขอ เมื่อชายหญิงชอบพอกันและผู้ปกครองเห็นสมควร ฝ่ายชายจะส่งผู้ใหญ่ไปสู่ขอกับพ่อแม่ของฝ่ายหญิง มีการตกลงระหว่างผู้ใหญ่ทั้งสองฝ่ายเกี่ยวกับสินสอดทองหมั้นและกำหนดวันแต่งงาน

**๔. การเข้าพิธีสุนัต** หรือพิธีการขลิบหนังปลายอวัยวะเพศชาย มักจะทำการเข้าพิธีสุนัต ในระหว่างอายุ ๑ ขวบ - ๑๕ ขวบ ถ้าเป็นหญิงจะเข้าพิธีสุนัต ตั้งแต่แรกเกิดโดยจะเอาสตาจค์แดงมีรูวางรูสตาจค์ตรงปลายกลีบเนื้อซึ่งอยู่ระหว่างอวัยวะเพศของทารกหญิงแล้วใช้ปลายมีดคมๆ หรือปลายเข็มสะกิดเนื้ออวัยวะส่วนนั้นให้เลือดออกมาขนาดแมลงวันตัวหนึ่งกินอิม

**๕. ประเพณีฮารีรายอ** เทศกาลฮารีรายอมีอยู่ ๒ วัน คือ

วันฮารีรายอ หรือวันอิฎิ้ลฟิตรี เป็นวันรื่นเริงเนื่องจากสิ้นสุดการถือศีลอดในเดือนรอมฎอน เป็นการกลับเข้าสู่สภาพเดิม ตรงกับวันที่ ๑ ของเดือนเซาวาน ซึ่งเป็นเดือนที่สิบทางจันทรคติ การปฏิบัติของชาวมุสลิมในวันรายอจะบริจาคทาน เรียกว่า ซากัดฟิตเราะห์ (การบริจาคข้าวสาร) มีการบริจาคทานแก่คนแก่หรือคนยากจนบางที่จึงเรียกว่า วันรายอฟิตเราะห์ หลังจากนั้นจะไปละหมาดที่มีสยิดจากนั้นจะมีการขอขมาจากเพื่อนมีการเยี่ยมเยียนญาติพี่น้องที่อยู่ใกล้และไกลออกไป มีการเลี้ยงอาหารด้วย

วันฮารีรายอฮัจยี หรือวันรายออิดีลฮัจยี คำว่า ฮัจยี แปลว่า เชือดพลี เป็นการเชือดสัตว์เพื่อเป็นอาหารแก่ประชาชน และคนยากจน อิดีลฮัจยี จึงหมายถึง วันรื่นเริงเนื่องในวันเชือดสัตว์พลี ตรงกับวันที่ ๑๐ ของเดือนซุลฮัจยี เป็นเวลาเดียวกับการประกอบพิธีฮัจยีที่เมืองเมกกะของชาวมุสลิมทั่วโลก ชาวมุสลิมจึงนิยมเรียกวันตรุษนี้ว่าวันอีดใหญ่ การปฏิบัติจะมีการละหมาดร่วมกันและเชือดสัตว์ เช่น วัว แพะ แกะ แล้วแจกจ่ายเนื้อสัตว์เหล่านั้นแก่คนยากจน การเชือดสัตว์พลีนี้เรียกว่า กรูบาน

**๖. ประเพณีวันเมาลิตนปี** วันเมาลิตเป็นภาษาอาหรับ แปลว่า เกิด หรือวันเกิด หมายถึงวันเกิดของนบีมุฮัมมัด ตรงกับ วันที่ ๑๒ เดือนรอบีอุลเอวาล หรือเดือนที่ ๓ ตามปฏิทินอาหรับ วันเมาลิตยังเป็นวันรำลึกถึงวันที่ท่านนบีมุฮัมมัดจากเมืองเมกกะไปยังเมืองมาดีนะห์ และเป็นวันสิ้นชีวิตของท่านด้วยกิจกรรมต่างๆ ในวันเมาลิต ได้แก่ การเชิญคัมภีร์อัลกุรอาน การแสดงปาฐกถาธรรมการแสดงนิเทศการฯ และการเลี้ยงอาหาร

## ๘. ทรัพยากรธรรมชาติ

### ๘.๑ แหล่งน้ำธรรมชาติ

ตำบลห้วยอ้อมมีแหล่งน้ำธรรมชาติทั้งสิ้น จำนวน ๙ แห่ง โดยแบ่งออกเป็นลำคลอง ๖ สาย หนองน้ำอีก ๓ หนองน้ำ ดังนี้

#### คลอง ๖ สาย

- คลองห้วยอ้อม	หมู่ที่ ๑ บ้านห้วยอ้อม
- คลองบางปลา	หมู่ที่ ๒ บ้านบางปลา
- คลองนาไร่	หมู่ที่ ๓ บ้านนา
- คลองทองกลาง	หมู่ที่ ๔ บ้านทองกลาง
- คลองในหอย	หมู่ที่ ๘ บ้านในหอย
- คลองบักัน	หมู่ที่ ๙ บ้านบักัน

#### หนองน้ำ ๓ แห่ง คือ

- ห้วยไร่ปี	หมู่ที่ ๔ บ้านทองกลาง
- พรุผักหนาม	หมู่ที่ ๕ บ้านควน
- ชุมจระเข้	หมู่ที่ ๘ บ้านในหอย

### ๘.๒ ทรัพยากรป่าไม้ในพื้นที่

- ป่าชายเลน	ประมาณ ๑,๕๐๐ ไร่ หรือ ๒.๔๐ ตารางกิโลเมตร
- ป่าไม้สาธารณะประโยชน์	ประมาณ ๗๐ ไร่ หรือ ๐.๑๒ ตารางกิโลเมตร

### ๘.๓ คุณภาพของทรัพยากรธรรมชาติ

ในพื้นที่ขององค์การบริหารส่วนตำบลห้วยอ้อมส่วนมากเป็นพื้นที่สำหรับเพาะปลูกยางพารา ปาล์มน้ำมัน ไร่สวนผลไม้ ที่อยู่อาศัย ร้านค้า สถานประกอบการ ตามลำดับ และมีพื้นที่เพียงเล็กน้อยที่เป็นพื้นที่สาธารณะ ทรัพยากรธรรมชาติในพื้นที่ได้แก่ ดิน น้ำ ต้นไม้ อากาศที่ไม่มีมลพิษ ปัญหาคือ เนื่องจากว่าพื้นที่บางส่วนเป็นดินเค็ม น้ำใต้ดินก็เค็ม หรือไม่ก็เป็นน้ำกร่อย ไม่สามารถที่จะนำน้ำจากใต้ดินมาใช้ในการอุปโภค - บริโภคได้ ต้องอาศัยน้ำดิบจากแหล่งอื่น และน้ำฝน น้ำในการเกษตรก็ต้องรอฤดูฝน มีแหล่งน้ำใช้ในการเกษตรไม่เพียงพอ ปัญหาคือยังไม่สามารถหาแหล่งน้ำสำหรับการเกษตรได้เพิ่มขึ้น เพราะพื้นที่ส่วนมากเป็นของประชาชน เอกชน ซึ่งองค์การบริหารส่วนตำบลห้วยอ้อมมีความตั้งใจที่จะพัฒนาให้ดีขึ้น หาวิธีการ แนวทางเพื่อสร้างประโยชน์ต่อประชาชนในตำบลห้วยอ้อมเรื่อยมา

## ๙. ด้านอื่นๆ

### (๑) พัฒนาคุณภาพด้านการท่องเที่ยวให้มีมาตรฐานอย่างยั่งยืน

เป็นการพัฒนาการท่องเที่ยวให้ได้มาตรฐานโดยเน้นการสร้างรายได้การท่องเที่ยวอย่างยั่งยืน โดยมีกลยุทธ์การพัฒนาแหล่งท่องเที่ยวและส่งเสริมการจัดกิจกรรมการท่องเที่ยวให้สอดคล้องกับอัตลักษณ์ เชื่อมโยงวิถีชีวิต วัฒนธรรม และภูมิปัญญาท้องถิ่น โดยคำนึงถึงความอุดมสมบูรณ์ของทรัพยากรธรรมชาติและความสามารถในการรองรับนักท่องเที่ยว (Carrying Capacity) เพื่อให้การท่องเที่ยว เป็นการท่องเที่ยวอย่างมีคุณภาพมากกว่าการเน้นในเชิงปริมาณ การนำเทคโนโลยีขั้นสูงมาใช้เพื่อมุ่งสู่ความเป็นอันดามันเมืองอัจฉริยะและน่าอยู่ (Andaman Smart and Livable City) พร้อมกันนั้นยังส่งเสริมให้ชุมชน ได้เข้ามามีบทบาทสำคัญในการบริหารจัดการการท่องเที่ยว และมีความเป็นเจ้าของการท่องเที่ยวในพื้นที่ควบคู่ไปกับการสร้างความมั่นคงและปลอดภัยในชีวิตและทรัพย์สินของทั้งนักท่องเที่ยวและประชากรที่อาศัยอยู่ในกลุ่มจังหวัดอันดามัน

## ยุทธศาสตร์องค์การบริหารส่วนตำบลหล่อยูง

### วิสัยทัศน์

องค์การบริหารส่วนตำบลหล่อยูง ได้กำหนดวิสัยทัศน์ (Vision) เพื่อแสดงสถานการณ์ในอนาคต ซึ่งเป็นจุดมุ่งหมายความคาดหวังที่ต้องการให้เกิดขึ้นในอนาคตข้างหน้า ซึ่งจะสามารถสะท้อนถึงสภาพการณ์ของท้องถิ่นในอนาคตอย่างรอบด้าน ภายใต้การเปลี่ยนแปลงของสภาพแวดล้อมด้านต่างๆ จึงได้กำหนดวิสัยทัศน์ ความหวังที่จะให้เกิดขึ้นในอนาคต ดังนี้

“ โครงสร้างพื้นฐานสะดวก การศึกษาเข้มแข็ง เศรษฐกิจมั่นคง  
แหล่งท่องเที่ยวเชิงอนุรักษ์ ชุมชนน่าอยู่ ”

### พันธกิจ (ภารกิจ) การพัฒนา

- (๑) ส่งเสริมอาชีพเสริม สร้างงาน เพิ่มรายได้สร้างความมั่นคงทางเศรษฐกิจให้แก่ประชาชน
- (๒) ปรับปรุงพัฒนาระบบสาธารณูปโภคให้ได้มาตรฐานและเพียงพอต่อความต้องการของประชาชน
- (๓) พัฒนาระบบบริหารจัดการตลอดจนความมั่นคงและปลอดภัยในชีวิตและทรัพย์สิน
- (๔) บำรุงและส่งเสริมการประกอบอาชีพของประชาชน
- (๕) ให้มีและบำรุงการท่องเที่ยวการพักผ่อนหย่อนใจและสวนสาธารณะ
- (๖) พัฒนาระบบการให้บริการประชาชนโดยกระบวนการมีส่วนร่วมของประชาชน

ประชาชน

ทุกภาคส่วน

- (๗) ส่งเสริมการพัฒนาเด็ก เยาวชน ผู้สูงอายุ และผู้พิการ
- (๘) ส่งเสริมและอนุรักษ์ทรัพยากรธรรมชาติและสิ่งแวดล้อม
- (๙) บำรุงรักษาศิลปะ จารีตประเพณี และภูมิปัญญาท้องถิ่น
- (๑๐) จัดให้มีอาคารที่ทำการและเครื่องมือเครื่องใช้ที่เพียงพอต่อการให้บริการประชาชน
- (๑๑) ส่งเสริมการศึกษาให้มีมาตรฐานตามระบบการจัดการศึกษาให้ก้าวทันโลกเทคโนโลยี

### ยุทธศาสตร์การพัฒนา

องค์การบริหารส่วนตำบลหล่อยูง ได้แบ่งยุทธศาสตร์การพัฒนา ออกเป็น ๖ ยุทธศาสตร์ ดังนี้

ยุทธศาสตร์ที่ ๑ การพัฒนาโครงสร้างพื้นฐาน

ยุทธศาสตร์ที่ ๒ การพัฒนาด้านเศรษฐกิจและการท่องเที่ยว

ยุทธศาสตร์ที่ ๓ การพัฒนาด้านการศึกษาศิลปวัฒนธรรม

ยุทธศาสตร์ที่ ๔ การพัฒนาด้านสิ่งแวดล้อมและการจัดการทรัพยากรธรรมชาติและสิ่งแวดล้อม

ยุทธศาสตร์ที่ ๕ การพัฒนาด้านคุณภาพชีวิตและสังคม

ยุทธศาสตร์ที่ ๖ การพัฒนาด้านการเมือง การบริหาร การปกครอง และการให้บริการประชาชน

### เป้าประสงค์

๑. ระบบโครงสร้างพื้นฐานได้รับการพัฒนา
๒. ประชาชนมีอาชีพและรายได้เพียงพอ
๓. แหล่งท่องเที่ยวทางธรรมชาติได้รับการพัฒนาอย่างเหมาะสมสอดคล้องกับศักยภาพ

ของพื้นที่

๔. ส่งเสริมสนับสนุนในหลักการปกครองในระบบประชาธิปไตย
๕. ทรัพยากรธรรมชาติและสิ่งแวดล้อมได้รับการคุ้มครอง ดูแล และบำรุงรักษา
๖. ศิลปวัฒนธรรม จารีตประเพณี และภูมิปัญญาท้องถิ่น ได้รับการอนุรักษ์และสืบทอด
๗. การให้บริการประชาชนเป็นไปอย่างมีประสิทธิภาพ
๘. จัดการด้านทรัพยากรธรรมชาติและสิ่งแวดล้อมไม่ให้เกิดมลพิษ

๙. การป้องกันและแก้ไขปัญหาสาเหตุเพื่อความเป็นระเบียบเรียบร้อยของสังคม และความ มั่งคั่งในชีวิตและทรัพย์สินของประชาชน

๑๐. สนับสนุนให้เกิดความร่วมมือระหว่างประชาชนในท้องถิ่น ราชการ เอกชน และประชา สังคมในการพัฒนา พร้อมการรับรู้ข้อมูลข่าวสารที่ทันสมัย

๑๑. ให้มีแหล่งน้ำเพื่อการเกษตรอย่างพอเพียง

๑๒. ส่งเสริมการศึกษา รวมทั้งการอนุรักษ์ศิลปวัฒนธรรมและประเพณีอันดีงาม

๑๓. ส่งเสริมให้ประชาชนมีสุขภาพที่ดีถ้วนหน้า

#### ตัวชี้วัด

๑. กรณีโครงสร้างพื้นฐานวัดคุณภาพงานจากการที่คณะกรรมการตรวจรับงานจ้าง ตรวจรับ งานโดยจะต้องได้คุณภาพงานที่ดี ไม่มีปัญหาและข้อท้วงติง

๒. กรณีโครงการด้านอื่นๆ วัดจากการบรรลุตามวัตถุประสงค์ที่กำหนดไว้ในโครงการทุก ประการ

#### คำเป้าหมาย

ยุทธศาสตร์	เป้าหมาย
๑. ยุทธศาสตร์การพัฒนาด้านโครงสร้างพื้นฐาน	การก่อสร้าง ปรับปรุง บำรุงรักษาโครงสร้างพื้นฐาน ต่างๆในพื้นที่ เช่น ถนน สะพาน รางระบายน้ำ ท่อลอด เหลี่ยม ท่อ คสล. ท่อกระจายน้ำ ระบบน้ำอุปโภค บริโภค อาคารต่างๆ สิ่งก่อสร้างในฌาปนสถาน ป้าย จราจร กระจกโค้งป้องกันอุบัติเหตุ ไฟกระพริบ ฯลฯ
๒. ยุทธศาสตร์การพัฒนาด้านเศรษฐกิจและการ ท่องเที่ยว	โครงการพัฒนาสังคมและส่งเสริมคุณภาพชีวิตต่างๆ เช่น การช่วยเหลือผู้สูงอายุ ผู้พิการ ผู้ป่วยเอดส์ ผู้ ยากไร้ ผู้ด้อยโอกาส โครงการพัฒนาหมู่บ้านในด้าน สังคมและส่งเสริมคุณภาพชีวิต ส่งเสริมการสหกรณ์ ส่งเสริมเยาวชน สตรี อดทนุน อปท.อื่น ส่วนราชการ หรือหน่วยอื่นของรัฐ องค์กรประชาชน องค์กรการ กุศล องค์กรที่จัดตั้งตามกฎหมาย เพื่อดำเนินโครงการ ที่มีวัตถุประสงค์เพื่อพัฒนาด้านสังคมและส่งเสริม คุณภาพชีวิต ฯลฯ
ยุทธศาสตร์	เป้าหมาย
๓. ยุทธศาสตร์การพัฒนาด้านการศึกษาศิลปวัฒนธรรม	-พัฒนา ส่งเสริม สนับสนุน การศึกษาทั้งในระบบและ นอกระบบ - สร้างเสริมสุขภาวะในชุมชน เช่นการจัดการแข่งขัน กีฬา การส่งนักกีฬาเข้าร่วมการแข่งขัน ฯลฯ - อนุรักษ์และจรรโลงไว้ซึ่งการศาสนาและวัฒนธรรม เช่น - โครงการประเพณี ลอยกระทง - โครงการจัดงานเมาลิตกลาง - โครงการฝึกอบรมพืรดุอิน - โครงการประเพณีวันสารทเดือนสิบ - โครงการวันสงกรานต์และวันผู้สูงอายุ ฯลฯ

<p><b>๔. ยุทธศาสตร์การพัฒนาด้านสิ่งแวดล้อมและการจัดการทรัพยากรธรรมชาติและสิ่งแวดล้อม</b></p>	<p>การบริหารจัดการและการอนุรักษ์ทรัพยากรธรรมชาติและสิ่งแวดล้อม เช่น การปลูกต้นไม้ในป่าชุมชนป่าต้นน้ำ ป่าสาธารณะ การอนุรักษ์ฟื้นฟูแหล่งน้ำ การสร้างและซ่อมแซมแหล่งน้ำตามธรรมชาติ ฯลฯ</p>
<p><b>๕. ยุทธศาสตร์การพัฒนาด้านคุณภาพชีวิตและสังคม</b></p>	<p>โครงการพัฒนาสังคมและส่งเสริมคุณภาพชีวิตต่างๆ เช่น การช่วยเหลือผู้สูงอายุ ผู้พิการ ผู้ป่วยเอดส์ ผู้ยากไร้ ผู้ด้อยโอกาส โครงการพัฒนาหมู่บ้านในด้านสังคมและส่งเสริมคุณภาพชีวิต ส่งเสริมการสหกรณ์ ส่งเสริมเยาวชน สตรี อดทนุ อปท.อื่น ส่วนราชการหรือหน่วยอื่นของรัฐ องค์กรประชาชน องค์กรการกุศล องค์กรที่จัดตั้งตามกฎหมาย เพื่อดำเนินโครงการที่มีวัตถุประสงค์เพื่อพัฒนาด้านสังคมและส่งเสริมคุณภาพชีวิต ฯลฯ</p>
<p><b>๖. ยุทธศาสตร์การพัฒนาด้านการเมือง การบริหารการปกครอง และการให้บริการประชาชน</b></p>	<p>เพื่อพัฒนาระบบการเมืองในระบบประชาธิปไตย อันมีพระมหากษัตริย์ทรงเป็นประมุข เพื่อให้การบริหารงานมีประสิทธิภาพและประสิทธิผลสูงสุด</p>

### กลยุทธ์

#### ยุทธศาสตร์ที่ ๑ การพัฒนาโครงสร้างพื้นฐาน

- แนวทางการพัฒนาที่ ๑.๑ พัฒนาการก่อสร้าง / ปรับปรุง / ซ่อมแซม บำรุงรักษาแลพัฒนา  
เส้นทางคมนาคมได้มาตรฐาน / พนังกั้นน้ำ / ทำเทียบเรือ
- แนวทางการพัฒนาที่ ๑.๒ พัฒนาและจัดหาแหล่งน้ำสะอาด เพื่ออุปโภคบริโภค
- แนวทางการพัฒนาที่ ๑.๓ พัฒนาระบบไฟฟ้าสาธารณะ

#### ยุทธศาสตร์ที่ ๒ การพัฒนาด้านเศรษฐกิจและการท่องเที่ยว

- แนวทางการพัฒนาที่ ๒.๑ ส่งเสริมให้ประชาชนมีรายได้เสริม
- แนวทางการพัฒนาที่ ๒.๒ พัฒนา / ส่งเสริมการท่องเที่ยว สถานที่ท่องเที่ยวเชิงอนุรักษ์

#### ยุทธศาสตร์ที่ ๓ การพัฒนาด้านการศึกษาศิลปวัฒนธรรม

- แนวทางการพัฒนาที่ ๓.๑ ส่งเสริมสนับสนุนการศึกษาศูนย์พัฒนาเด็กเล็ก การศึกษาในระบบนอกระบบและการจัดการศึกษาตามอัธยาศัย
- แนวทางการพัฒนาที่ ๓.๒ เพิ่มช่องทางการรับรู้ข่าวสารที่ทันสมัยและทั่วถึง
- แนวทางการพัฒนาที่ ๓.๓ การอนุรักษ์สืบทอดประเพณี วัฒนธรรมที่ดั้งเดิมและพัฒนาภูมิปัญญาท้องถิ่นให้เกิดต่อสังคมและเศรษฐกิจ
- แนวทางการพัฒนาที่ ๓.๔ ก่อสร้างสุสานและมีแนวเขตที่ถูกต้อง

#### ยุทธศาสตร์ที่ ๔ การพัฒนาด้านสิ่งแวดล้อมและการจัดการทรัพยากรธรรมชาติและสิ่งแวดล้อม

- แนวทางการพัฒนาที่ ๔.๑ ส่งเสริมการอนุรักษ์ ฟื้นฟู สร้างจิตสำนึกรักและหวงแหน  
ทรัพยากรธรรมชาติและสิ่งแวดล้อม
- แนวทางการพัฒนาที่ ๔.๒ การบริหารจัดการด้านขยะมูลฝอย

### **ยุทธศาสตร์ที่ ๕ การพัฒนาด้านคุณภาพชีวิตและสังคม**

แนวทางการพัฒนาที่ ๕.๑ การเตรียมความพร้อมแก่สังคม ผู้สูงอายุ ผู้ด้อยโอกาส ผู้พิการ  
แนวทางการพัฒนาที่ ๕.๒ ส่งเสริมการพัฒนาาระบบบริการสุขภาพให้มีคุณภาพชีวิตที่ดีและมี  
ระบบบริการอย่างทั่วถึง

แนวทางการพัฒนาที่ ๕.๓ ส่งเสริมป้องกันความปลอดภัย ป้องกันชีวิตและทรัพย์สิน

### **ยุทธศาสตร์ที่ ๖ การพัฒนาด้านการเมือง การบริหาร การปกครอง และการให้บริการประชาชน**

แนวทางการพัฒนาที่ ๖.๑ ส่งเสริมการมีส่วนร่วมของประชาชนในการพัฒนาท้องถิ่น

แนวทางการพัฒนาที่ ๖.๒ ส่งเสริมระบบป้องกันและบรรเทาสาธารณภัย

แนวทางการพัฒนาที่ ๖.๓ ส่งเสริมและพัฒนาบุคลากรท้องถิ่นให้มีศักยภาพและประสิทธิภาพ  
ในการปฏิบัติราชการ

## **ยุทธศาสตร์การพัฒนาองค์กรปกครองส่วนท้องถิ่น**

### **ประเด็นยุทธศาสตร์ที่เกี่ยวข้องกับการพัฒนาองค์กรปกครองส่วนท้องถิ่น**

- ส่งเสริมการนำหลักปรัชญาของเศรษฐกิจพอเพียงสู่การพัฒนาท้องถิ่นอย่างเป็นรูปธรรมและ  
การสนับสนุนโครงการตามแนวพระราชดำริ
- ดำเนินการขับเคลื่อนหลักปรัชญาของเศรษฐกิจพอเพียงสู่สถานศึกษา
- ส่งเสริมประชาธิปไตยในองค์กรปกครองส่วนท้องถิ่น
- ส่งเสริมประชาธิปไตยในโรงเรียนสังกัดองค์กรปกครองส่วนท้องถิ่น
- ดำเนินโครงการป้องกันและแก้ไขปัญหาเสพติดในองค์กรปกครองส่วนท้องถิ่น

### **ยุทธศาสตร์ชาติด้านการสร้างความสามารถในการแข่งขัน**

๑. การเกษตรสร้างมูลค่า ให้ความสำคัญกับการเพิ่มประสิทธิภาพการผลิตทั้งเชิงปริมาณและ  
มูลค่าและความหลากหลายของสินค้าเกษตร
๒. อุตสาหกรรมและบริการแห่งอนาคต โดยสร้างอุตสาหกรรมและบริการแห่งอนาคตที่  
ขับเคลื่อนประเทศไทยไปสู่ประเทศที่พัฒนาแล้วด้วยนวัตกรรมและเทคโนโลยีแห่งอนาคต
๓. สร้างความหลากหลายด้านการท่องเที่ยว โดยการรักษาการเป็นจุดหมายปลายทางที่สำคัญ  
ของการท่องเที่ยวระดับโลกที่ดึงดูดนักท่องเที่ยวทุกระดับและเพิ่มสัดส่วนของนักท่องเที่ยวที่มีคุณภาพสูง
๔. โครงสร้างพื้นฐานเชื่อมโยงไทยเชื่อมโยงโลก ครอบคลุมถึงโครงสร้างพื้นฐานทางกายภาพ ในด้าน  
โครงข่ายคมนาคมพื้นที่และเมืองรวมถึงเทคโนโลยีตลอดจนโครงสร้างพื้นฐานทางเศรษฐกิจ
๕. การพัฒนาเศรษฐกิจบนพื้นฐานผู้ประกอบการยุคใหม่ สร้างและพัฒนาผู้ประกอบการยุคใหม่  
ที่มีทักษะและจิตวิญญาณของการเป็นผู้ประกอบการที่มีความสามารถในการแข่งขันและมีอัตลักษณ์ชัดเจน

### **ประเด็นยุทธศาสตร์ชาติที่เกี่ยวข้องกับการพัฒนาองค์กรปกครองส่วนท้องถิ่น**

- สร้างความรู้ ความเข้าใจเรื่องอาหารปลอดภัยและเกษตรอินทรีย์
- ส่งเสริมการท่องเที่ยวชุมชนด้วยระบบเทคโนโลยีสารสนเทศ
- ยกกระดับคุณภาพการบริการ และส่งเสริมธุรกิจต่อเนื่องในแหล่งท่องเที่ยว
- พัฒนาแหล่งท่องเที่ยว
- ยกกระดับการท่องเที่ยวเชิงประเพณี วัฒนธรรม การท่องเที่ยววิถีชีวิต
- ดำเนินงานตลาดประชารัฐท้องถิ่นสุขใจ ๔.๐ (สินค้า อาหาร ที่พัก แหล่งท่องเที่ยว)



## ส่งเสริมการท่องเที่ยวชุมชนให้มีความเข้มแข็งและสอดคล้องกับศักยภาพของพื้นที่

โดยการพัฒนาแหล่งท่องเที่ยวชุมชนที่ศักยภาพให้มีความมาตรฐาน สนับสนุนด้านวิชาการ สร้างนวัตกรรม และสนับสนุนการพัฒนาและเสริมสร้างศักยภาพ เพื่อให้องค์กรเครือข่ายชุมชนมีความเข้มแข็งและสามารถพึ่งพาตนเอง รวมทั้งเป็นผู้ประกอบการที่มีส่วนร่วมในการบริหารจัดการการท่องเที่ยวของชุมชน ใช้อัตลักษณ์ความโดดเด่นบนฐานของทุนทางวัฒนธรรมและภูมิปัญญาของชุมชนเป็นจุดขายยกระดับการให้บริการด้านการท่องเที่ยวที่มีมาตรฐานของชุมชน สร้างเครือข่ายการท่องเที่ยวชุมชนให้เชื่อมโยงกับผู้ประกอบการท่องเที่ยวรายใหญ่ ตลอดจนสนับสนุนการพัฒนาเพื่อยกระดับคุณภาพสินค้า OTOP และสินค้าที่ระลึกเพื่อสนับสนุนการท่องเที่ยวชุมชน และเพื่อเป็นแหล่งสร้างงานและกระจายรายได้สู่ท้องถิ่นและชุมชน มีการทดสอบ ออกแบบผลิตภัณฑ์และบรรจุภัณฑ์ รวมทั้งการประชาสัมพันธ์การท่องเที่ยวชุมชนผ่านช่องทางที่หลากหลาย โดยเฉพาะสื่อออนไลน์ (เว็บไซต์และแอปพลิเคชันต่างๆ)

### การวิเคราะห์เพื่อพัฒนาท้องถิ่น

#### การวิเคราะห์กรอบการจัดทำยุทธศาสตร์ขององค์กรปกครองส่วนท้องถิ่น

ในการจัดทำแผนพัฒนาท้องถิ่นขององค์การบริหารส่วนตำบลได้ใช้การวิเคราะห์ SWOT Analysis/Demand (Demand Analysis)/Global Demand และTrend ปัจจัยและสถานการณ์การเปลี่ยนแปลงที่มีผลต่อการพัฒนา อย่างน้อยต้องประกอบด้วย การวิเคราะห์ศักยภาพด้านเศรษฐกิจ ด้านสังคม ด้านทรัพยากรธรรมชาติและสิ่งแวดล้อม องค์การบริหารส่วนตำบลหล่ออยู่ ได้สรุปสถานการณ์การพัฒนาในรอบปีที่ผ่านมาโดยใช้การวิเคราะห์ SWOT Analysis (การวิเคราะห์ จุดแข็ง จุดอ่อน โอกาสและอุปสรรค) ตามยุทธศาสตร์การพัฒนาทั้ง ๖ ยุทธศาสตร์ รายละเอียดปรากฏ ตามตารางซึ่งมีรายละเอียดดังนี้

ตารางการวิเคราะห์ตามหลัก SWOT Analysis แต่ละยุทธศาสตร์การพัฒนาของ องค์การบริหารส่วนตำบลหล่ออยู่

ยุทธศาสตร์	จุดแข็ง(STRENGTHS)	จุดอ่อน (WEAKNESSES)
๑.ยุทธศาสตร์ด้านโครงสร้างพื้นฐาน	<ul style="list-style-type: none"> <li>- มีการคมนาคมขนส่งที่สะดวก สามารถติดต่อได้ทั่วถึง</li> <li>- มีการปรับปรุงถนน ให้ประชาชนสามารถใช้สัญจรไปมาได้อย่างสะดวก</li> <li>- มีการพัฒนาแหล่งน้ำ เช่นการขยายระบบประปา</li> </ul>	<ul style="list-style-type: none"> <li>- งบประมาณขององค์กรปกครองส่วนท้องถิ่นไม่เพียงพอต่อการบริหารจัดการ</li> </ul>
	<p style="text-align: center;"><b>โอกาส(OPPORTUNITIES)</b></p> <ul style="list-style-type: none"> <li>- กรมส่งเสริมการปกครองส่วนท้องถิ่นมีนโยบายสนับสนุนงบประมาณโครงการก่อสร้างถนนปลอดฝุ่นพัฒนาแหล่งน้ำ และก่อสร้างประปาหมู่บ้าน</li> <li>- ยุทธศาสตร์การพัฒนาจังหวัดมีความสอดคล้อง</li> </ul>	<p style="text-align: center;"><b>อุปสรรค (THREATS)</b></p> <ul style="list-style-type: none"> <li>- การเปลี่ยนแปลงนโยบายและบุคคลากรรัฐที่เกี่ยวข้อง</li> <li>- ถนนบางสายยังไม่ได้ถ่ายโอนให้ อบต.เป็นเจ้าของ การซ่อมแซมหรือปรับปรุงเกิดความล่าช้า</li> </ul>

๒. ยุทธศาสตร์ด้านเศรษฐกิจและท่องเที่ยว	<ul style="list-style-type: none"> <li>- มีทรัพยากรธรรมชาติที่สมบูรณ์</li> <li>- มีเส้นทางคมนาคมขนส่งสะดวก</li> <li>- มีภูมิประเทศและภูมิอากาศรวมทั้งสภาวะแวดล้อมที่เหมาะสมแก่การทำเกษตร</li> </ul>	<ul style="list-style-type: none"> <li>- งบประมาณขององค์กรปกครองส่วนท้องถิ่นไม่เพียงพอต่อการบริหารจัดการ</li> <li>- ขาดการรวมกลุ่มที่เข้มแข็ง เพื่อร่วมกันเป็นกลุ่มผู้ผลิต</li> <li>- แหล่งท่องเที่ยวมีน้อย ซึ่งขาดการปรับปรุงและส่งเสริม เช่น น้ำตกบางปลา เป็นต้น</li> </ul>
	<b>โอกาส(OPPORTUNITIES)</b>	<b>อุปสรรค (THREATS)</b>
	<ul style="list-style-type: none"> <li>- ยุทธศาสตร์การพัฒนามีความสอดคล้องกับภาครัฐ</li> <li>- หน่วยงานราชการให้การสนับสนุนการเพิ่มพูนรายได้ในด้านการพัฒนาอาชีพและเงินทุน</li> </ul>	<ul style="list-style-type: none"> <li>- มีข้อจำกัดในด้านการสนับสนุนงบประมาณจากหน่วยงานภาครัฐ</li> <li>- สภาพการณ์ทางเศรษฐกิจในระดับประเทศ ภูมิภาคส่งผลต่อการพัฒนาท้องถิ่น</li> <li>- กลุ่มอาชีพยังขาดความเข้มแข็ง</li> </ul>
๓. การพัฒนาด้านการศึกษา ศิลปวัฒนธรรม	<ul style="list-style-type: none"> <li>- มีสถานศึกษาระดับประถมในพื้นที่</li> <li>- มีการอนุรักษ์วัฒนธรรมประเพณีที่ยั่งยืนและเข้มแข็ง เช่น งานประเพณีลอยกระทง งานเผาธูปดำต๋อง เป็นต้น</li> </ul>	<ul style="list-style-type: none"> <li>- งบประมาณขององค์กรปกครองส่วนท้องถิ่นไม่เพียงพอต่อการบริหารจัดการ</li> </ul>
	<b>โอกาส(OPPORTUNITIES)</b>	<b>อุปสรรค (THREATS)</b>
	<ul style="list-style-type: none"> <li>- ยุทธศาสตร์การพัฒนาจังหวัดมีความสอดคล้องกับภาครัฐ</li> <li>- หน่วยงานราชการให้การสนับสนุนการพัฒนาการศึกษา ศาสนาและวัฒนธรรม</li> </ul>	<ul style="list-style-type: none"> <li>- มีวัสดุ อุปกรณ์สื่อการเรียนไม่เพียงพอ</li> <li>- เด็กในพื้นที่ควรมีความรู้ด้านภาษาอังกฤษให้มากยิ่งขึ้น</li> </ul>
<b>ยุทธศาสตร์</b>	<b>จุดแข็ง(STRENGTHS)</b>	<b>จุดอ่อน (WEAKNESSES)</b>
๔. ด้านสิ่งแวดล้อมและการจัดการทรัพยากร	<ul style="list-style-type: none"> <li>- สภาพแวดล้อมยังมีสภาพที่ดี เนื่องจากยังไม่มีอุตสาหกรรมและชุมชนยังไม่หนาแน่น</li> </ul>	<ul style="list-style-type: none"> <li>- งบประมาณขององค์กรปกครองส่วนท้องถิ่นไม่เพียงพอต่อการสนับสนุน</li> <li>- ประชาชนขาดจิตสำนึกในการรักษาทรัพยากรธรรมชาติและสิ่งแวดล้อม</li> <li>- การใช้ทรัพยากรไม่คุ้มค่า ฟุ่มเฟือย มีจำนวนโครงการที่ต้องการจำนวนมาก และไม่ทั่วถึง</li> </ul>
	<b>โอกาส(OPPORTUNITIES)</b>	<b>อุปสรรค (THREATS)</b>
	<ul style="list-style-type: none"> <li>- ยุทธศาสตร์การพัฒนาจังหวัดมีความสอดคล้องกับภาครัฐ</li> <li>- รัฐบาลมีนโยบายและให้ความสำคัญกับการอนุรักษ์ทรัพยากรธรรมชาติ รวมถึงการป้องกัน และแก้ไขปัญหาสิ่งแวดล้อม</li> </ul>	<ul style="list-style-type: none"> <li>- ประชาชนขาดจิตสำนึกในการรักษาสภาพแวดล้อมตามธรรมชาติ</li> <li>- ฤดูฝนส่งผลกระทบต่อ การดำเนินการฝังกลบขยะมูลฝอยโดยเฉพาะฤดูฝน เนื่องจากทำให้สภาพพื้นที่ฝังกลบมีลักษณะลื่น รถบรรทุกขนย้ายทำงานไม่สะดวกและขยะส่งกลิ่นเหม็น</li> </ul>

๕. ด้านคุณภาพชีวิตและสังคม	<ul style="list-style-type: none"> <li>- ประชาชนมีขนบธรรมเนียมประเพณีวัฒนธรรมท้องถิ่นที่ดี</li> <li>- มีชมรมผู้สูงอายุ</li> <li>- ผู้บริหารมีนโยบายสนับสนุนการให้กับเด็ก ผู้สูงอายุ ผู้พิการและผู้ด้อยโอกาส ได้อย่างทั่วถึง</li> </ul>	<ul style="list-style-type: none"> <li>- ประชาชนบางส่วนยังขาดความสนใจที่จะเข้ามามีส่วนร่วมในกิจกรรมของชุมชน</li> <li>- การจัดทำฐานข้อมูลทางด้านสังคมไม่เป็นระบบ เนื่องจากไม่มีเจ้าหน้าที่ที่รับผิดชอบ</li> <li>- งบประมาณขององค์กรปกครองส่วนท้องถิ่นไม่เพียงพอต่อการสนับสนุน</li> </ul>
	<p style="text-align: center;"><b>โอกาส(OPPORTUNITIES)</b></p> <ul style="list-style-type: none"> <li>- เทคโนโลยีที่ทันสมัย เพิ่มโอกาสในการพัฒนาคุณภาพการศึกษาให้กับประชาชน</li> <li>- หน่วยงานหรือสถาบันทางศาสนา อาทิ วัด มัสยิด ทำให้เป็นปัจจัยหลักในการพัฒนาคุณธรรม จริยธรรมของเยาวชนและประชาชน</li> <li>- ยุทธศาสตร์การพัฒนาจังหวัดมีความสอดคล้อง</li> </ul>	<p style="text-align: center;"><b>อุปสรรค (THREATS)</b></p> <ul style="list-style-type: none"> <li>- วางแผนการดำเนินงานไม่ชัดเจน</li> <li>- ปัญหาเสพติด ทำให้เกิดปัญหาสังคมที่ส่งผลกระทบต่อคุณภาพชีวิตและความเป็นอยู่</li> <li>- ประชาชนขาดความรู้ความเข้าใจกฎระเบียบการจ่ายเบี้ยยังชีพ</li> <li>- ค่านิยมเกี่ยวกับการบริโภคค่านิยมที่ส่งผลต่อวิถีชีวิตที่เปลี่ยนแปลงไปของเยาวชนและประชาชนในปัจจุบัน</li> </ul>
๖. ด้านการเมืองการปกครอง และการให้บริการประชาชน	<p>ประชาชนมีความรู้ ความเข้าใจในสิทธิตามระบอบประชาธิปไตยมากขึ้น</p> <ul style="list-style-type: none"> <li>- มีโครงการบรรจุอยู่ในแผนพัฒนาเพิ่มจำนวนมาก</li> <li>- มีกลุ่มอาสาสมัครป้องกันฝ่ายพลเรือน</li> <li>- มีการบริหารจัดการที่ยึดหลักธรรมาภิบาล</li> </ul>	<ul style="list-style-type: none"> <li>- มีจำนวนโครงการที่ต้องการจำนวนมาก และไม่ทั่วถึง</li> <li>- บุคลากรในองค์กรมีความถนัดเฉพาะด้าน ซึ่งไม่สามารถทำงานได้หลากหลายและทดแทนกันได้ในกรณีขาดใครไป</li> <li>- การประสานงานระหว่างท้องถิ่นกับจังหวัดมีน้อย</li> </ul>
ยุทธศาสตร์	<p style="text-align: center;"><b>จุดแข็ง(STRENGTHS)</b></p>	<p style="text-align: center;"><b>จุดอ่อน (WEAKNESSES)</b></p>
	<p style="text-align: center;"><b>โอกาส(OPPORTUNITIES)</b></p> <ul style="list-style-type: none"> <li>- ยุทธศาสตร์การพัฒนามีความสอดคล้องกับภาครัฐ</li> <li>- การได้รับงบประมาณอุดหนุนจากกรมส่งเสริมการปกครองส่วนท้องถิ่นและหน่วยงานอื่น</li> <li>- การประกวดการบริหารจัดการที่ดี(ธรรมาภิบาล) ทำให้เกิดการตื่นตัวและพัฒนาองค์กร</li> </ul>	<p style="text-align: center;"><b>อุปสรรค (THREATS)</b></p> <ul style="list-style-type: none"> <li>- กฎระเบียบของภาครัฐมีการเปลี่ยนแปลงแนวทางการปฏิบัติงาน</li> <li>- การจัดสรรงบประมาณสนับสนุนจากรัฐบาลมีน้อยและใช้เวลาพอสมควรกว่าจะได้รับ ซึ่งเมื่อได้รับเข้าไม่เป็นไปตามแผนระยะเวลาที่วางไว้</li> </ul>

**กรอบอัตรากำลัง ๓ ปี**  
**ประจำปีงบประมาณ พ.ศ. ๒๕๖๔ - ๒๕๖๖ (ฉบับปรับปรุงครั้งที่ ๒)**

องค์การองค์การบริหารส่วนตำบลหล่อยูง วิเคราะห์การกำหนดตำแหน่ง ซึ่งเป็นตัวสะท้อนให้เห็นว่าปริมาณงานในแต่ละส่วนราชการ มีเท่าใด เพื่อนำมาวิเคราะห์ว่าจะใช้ตำแหน่งใด จำนวนเท่าใด และเพื่อให้คุ้มค่าต่อการใช้จ่ายงบประมาณขององค์การบริหารส่วนตำบลหล่อยูง และเพื่อให้การบริหารงานขององค์การบริหารส่วนตำบลหล่อยูง เป็นไปอย่างมีประสิทธิภาพ ประสิทธิผล โดยนำผลการวิเคราะห์ตำแหน่งมากรอกข้อมูลลงในกรอบอัตรากำลัง ๓ ปี ดังนี้

ส่วนราชการ	กรอบอัตรากำลัง	อัตราตำแหน่งที่คาดว่าจะต้องใช้ในช่วงระยะเวลา ๓ ปี ข้างหน้า			เพิ่ม / ลด			หมายเหตุ
		เดิม	๒๕๖๔	๒๕๖๕	๒๕๖๖	๒๕๖๔	๒๕๖๕	
นักบริหารงานท้องถิ่น ระดับกลาง (ปลัด อบต.)	๑	๑	๑	๑	-	-	-	
<b>สำนักปลัด</b>								
นักบริหารงานทั่วไป ระดับต้น (หัวหน้าสำนักปลัด)	๑	๑	๑	๑	-	-	-	
นักวิเคราะห์นโยบายและแผน (ปก.)	๑	๑	๑	๑	-	-	-	ว่าง
นักทรัพยากรบุคคล (ปก./ชก.)	๑	๑	๑	๑	-	-	-	ว่างเดิม อบต.สรรหา
นักพัฒนาชุมชน (ปก./ชก.)	๑	๑	๑	๑	-	-	-	ว่าง
นิติกร (ปก.)	๑	๑	๑	๑	-	-	-	ว่าง
จพง.ป้องกันและบรรเทาสาธารณภัย (ปง./ชง.)	๑	๑	๑	๑	-	-	-	รายงาน กสค. สรรหา (ว่าง)
เจ้าพนักงานส่งเสริมการท่องเที่ยว	-	-	๑	๑	-	+๑		กำหนดเพิ่ม
<b>พนักงานจ้างตามภารกิจ</b>								
ผู้ช่วยนักวิเคราะห์นโยบายและแผน	๑	๑	๑	๑	-	-	-	
ผู้ช่วยนักทรัพยากรบุคคล	๑	๑	๑	๑	-	-	-	
ผู้ช่วยเจ้าพนักงานประชาสัมพันธ์	๑	๑	๑	๑	-	-	-	
ผู้ช่วยเจ้าพนักงานธุรการ	๒	๒	๑	๑	-	-๑	-	ยุบ/เลิก
ผู้ช่วยเจ้าพนักงานป้องกันและบรรเทาสาธารณภัย	๑	๑	๑	๑	-	-	-	
พนักงานขับรถยนต์	๑	๑	๑	๑	-	-	-	
พนักงานขับเครื่องจักรกลขนาดเบา(รถบรรทุกน้ำ)	๑	๑	๑	๑	-	-	-	
พนักงานขับเครื่องจักรกลขนาดเบา (รถขยะ)	๑	๑	๑	๑	-	-	-	
คนงานประจำรถขยะ (ผู้มีทักษะ)	๑	๑	๑	๑	-	-	-	
<b>พนักงานจ้างทั่วไป</b>								
ภารโรง	๑	๑	๑	๑	-	-	-	
คนงาน	๑	๑	๑	๑	-	-	-	
คนงานประจำรถขยะ	๒	๒	๒	๒	-	-	-	ว่าง ๑
<b>รวมสำนักปลัด อบต.</b>	<b>๒๑</b>	<b>๒๑</b>	<b>๒๑</b>	<b>๒๑</b>	<b>-</b>	<b>๒</b>	<b>-</b>	

ส่วนราชการ	กรอบ อัตรา กำลัง เดิม	อัตราตำแหน่งที่คาดว่าจะ ต้องใช้ในช่วงระยะเวลา ๓ ปี ข้างหน้า			เพิ่ม/ลด			หมายเหตุ
		๒๕๖๔	๒๕๖๕	๒๕๖๖	๒๕๖๔	๒๕๖๕	๒๕๖๖	
<b>กองคลัง</b>								
นักบริหารงานคลัง ระดับต้น (ผู้อำนวยการกองคลัง)	๑	๑	๑	๑	-	-	-	อยู่ระหว่าง ดำเนินการ สรรหาของ ก.อบค.(ว่าง)
นักวิชาการเงินและบัญชี (ปก./ชก.)	๑	๑	๑	๑	-	-	-	รายงาน กสค. สรรหา (ว่าง)
เจ้าพนักงานการเงินและบัญชี (ปง./ชง.)	๑	๑	๑	๑	-	-	-	รายงาน กสค. สรรหา (ว่าง)
เจ้าพนักงานพัสดุ (ปง./ชง.)	๑	๑	๑	๑	-	-	-	รายงาน กสค. สรรหา (ว่าง)
เจ้าพนักงานจัดเก็บรายได้ (ปง.)	๑	๑	๑	๑	-	-	-	
<b>ลูกจ้างประจำ</b>								
นักวิชาการคลัง	๑	๑	๑	๑	-	-	-	
<b>พนักงานจ้างตามภารกิจ</b>								
ผู้ช่วยเจ้าพนักงานธุรการ	๑	๑	๑	๑	-	-	-	
ผู้ช่วยเจ้าพนักงานการเงินและบัญชี	๑	๑	๑	๑	-	-	-	
ผู้ช่วยเจ้าพนักงานพัสดุ	๑	๑	๑	๑	-	-	-	ว่าง
ผู้ช่วยเจ้าพนักงานจัดเก็บรายได้	๑	๑	๑	๑	-	-	-	
<b>รวมกองคลัง</b>	<b>๑๐</b>	<b>๑๐</b>	<b>๑๐</b>	<b>๑๐</b>	-	-	-	
<b>กองช่าง</b>								
นักบริหารงานช่าง ระดับต้น (ผู้อำนวยการกองช่าง)	๑	๑	๑	๑	-	-	-	อยู่ระหว่างดำเนินการ สรรหาของ ก.อบค. (ว่าง)
นักบริหารงานช่าง ระดับต้น (หัวหน้าฝ่ายการโยธา)	๑	๑	๑	๑	-	-	-	อยู่ระหว่างดำเนินการ สรรหาของ ก.อบค. (ว่าง)
นายช่างโยธา (ปง./ชง.)	๑	๑	๑	๑	-	-	-	รายงาน กสค.สรรหา (ว่าง)
<b>พนักงานจ้างตามภารกิจ</b>								
ผู้ช่วยนายช่างโยธา	๒	๒	๒	๒	-	-	-	
ผู้ช่วยนายช่างไฟฟ้า	๑	๑	๑	๑	-	-	-	
ผู้ช่วยเจ้าพนักงานธุรการ	๑	๑	๑	๑	-	-	-	
พนักงานขับเครื่องจักรกลขนาดเบา(รถกระเช้า)	๑	๑	๑	๑	-	-	-	
<b>รวมกองช่าง</b>	<b>๕</b>	<b>๕</b>	<b>๕</b>	<b>๕</b>	-	-	-	
<b>กองการศึกษา</b>								
นักบริหารงานศึกษา ระดับต้น (ผู้อำนวยการกองการศึกษา)	๑	๑	๑	๑	-	-	-	อยู่ระหว่างดำเนินการ สรรหาของ ก.อบค. (ว่าง)
นักวิชาการศึกษา (ปก.)	๑	๑	๑	๑	-	-	-	
ครู ค.ศ.๑ (จบอุตสาหกรรมฯ)	๔	๔	๔	๔	-	-	-	รายงาน กสค.สรรหา (ว่าง ๒)

ส่วนราชการ	กรอบ อัตรา กำลัง เดิม	อัตราตำแหน่งที่คาดว่าจะ จะต้องใช้ใน ช่วงระยะเวลา ๓ ปี ข้างหน้า			เพิ่ม/ลด			หมายเหตุ
		๒๕๖๔	๒๕๖๕	๒๕๖๖	๒๕๖๔	๒๕๖๕	๒๕๖๖	
<b>พนักงานจ้างตามภารกิจ</b>								
ผู้ช่วยนักวิชาการศึกษา	๑	๑	๑	๑	-	-	-	
ผู้ช่วยเจ้าพนักงานธุรการ	๑	๑	๑	๑	-	-	-	
ผู้ช่วยครูผู้ดูแลเด็ก (มีคุณวุฒิ) (งบท้องถิ่นฯ)	๑	๑	๑	๑	-	-	-	
ผู้ช่วยครูผู้ดูแลเด็ก (มีคุณวุฒิ) (งบอุดหนุนฯ)	๕	๕	๕	๕	-	-	-	(ว่าง ๒ อบต.สรรหา)
<b>รวมกองการศึกษา</b>	<b>๑๔</b>	<b>๑๔</b>	<b>๑๔</b>	<b>๑๔</b>	<b>-</b>	<b>-</b>	<b>-</b>	
<b>หน่วยตรวจสอบภายใน</b>								
นักวิชาการตรวจสอบภายใน (ปก./ชก.)	-	๑	๑	๑	-	-	-	ว่าง
<b>รวมหน่วยตรวจสอบภายใน</b>	<b>-</b>	<b>๑</b>	<b>๑</b>	<b>๑</b>	<b>-</b>	<b>-</b>	<b>-</b>	
<b>รวมกรอบอัตรากำลังทั้งหมด</b>	<b>๕๓</b>	<b>๕๓</b>	<b>๕๓</b>	<b>๕๓</b>		<b>๒</b>		

จากแนวทางการวิเคราะห์การกำหนดตำแหน่งดังกล่าว องค์การบริหารส่วนตำบลหล่อยิ่ง มีอัตรากำลังที่  
ต้องการในแต่ละส่วนราชการ ดังนี้

ที่	ส่วนราชการ/ตำแหน่ง	ระดับ/ ตำแหน่ง	อัตราที่ ต้องการ (อัตรา)	มีผู้ดำรง ตำแหน่ง (อัตรา)	อัตรากำลังว่าง (อัตรา)	หมายเหตุ
๑	<b>สำนักปลัด</b> <b>พนักงานส่วนตำบล</b> เจ้าพนักงานส่งเสริมการ ท่องเที่ยว	ปง/ชง.	๑	-	-	

#### คำบรรยายลักษณะงาน/เหตุผล/ความจำเป็น

##### ๘.๓.๑ เจ้าพนักงานส่งเสริมการท่องเที่ยว สังกัด สำนักปลัด

##### หน้าที่และความรับผิดชอบหลัก

ปฏิบัติงานในฐานะผู้ปฏิบัติงานระดับต้น ซึ่งไม่จำเป็นต้องใช้สำเร็จการศึกษาระดับปริญญา  
ปฏิบัติงานเกี่ยวกับงานด้านการส่งเสริมการท่องเที่ยว ภายใต้การกำกับ แนะนำ ตรวจสอบ และปฏิบัติงานอื่น  
ตามที่ได้รับมอบหมาย โดยมีลักษณะงานที่ปฏิบัติในด้านต่างๆ ดังนี้

##### ด้านการปฏิบัติการ

๑.๑ ปฏิบัติงานเผยแพร่ ให้คำแนะนำ และประชาสัมพันธ์ข้อมูล ข่าวสาร กิจกรรม และความรู้  
ที่เกี่ยวกับแหล่งท่องเที่ยวในพื้นที่ เพื่อเป็นการส่งเสริมการท่องเที่ยวและกระตุ้นเศรษฐกิจของชุมชน ในพื้นที่

๑.๒ ร่วมเป็นมัคคุเทศก์ จัดบริการนำเที่ยว จัดทำโปรแกรมในการนำเที่ยว อำนวยความสะดวก และ  
ให้บริการต่างๆ ที่เกี่ยวกับธุรกิจการท่องเที่ยว เพื่อส่งเสริมการท่องเที่ยวในพื้นที่ที่รับผิดชอบ

๑.๓ ช่วยจัดทำรายงานและสถิติ และรวบรวมข้อมูลข่าวสารด้านธุรกิจการท่องเที่ยว และอุตสาหกรรม  
ที่เกี่ยวข้อง เพื่อใช้วิเคราะห์ในการวางแผนการส่งเสริมการท่องเที่ยวที่มีประสิทธิภาพ

๑.๔ ควบคุม ดูแล เกี่ยวกับธุรกิจการท่องเที่ยว เพื่อให้ถูกต้องตามมาตรฐาน หลักเกณฑ์ ระเบียบ  
และข้อบังคับที่กฎหมายกำหนด และเป็นไปตามนโยบายของหน่วยงาน

๑.๕ ร่วมพิจารณาออกใบอนุญาตและหนังสือรับรองต่างๆ เกี่ยวกับธุรกิจการท่องเที่ยว ได้แก่ การจดทะเบียน การพิจารณาต่อใบอนุญาต การแก้ไขเปลี่ยนแปลงรายการในใบอนุญาต เป็นต้น ให้เป็นไปตามกฎหมายและระเบียบข้อบังคับ และนโยบายของหน่วยงาน

๑.๖ ติดตาม ประสานงาน ให้คำปรึกษา แนะนำและตอบปัญหาเกี่ยวกับงานควบคุม และส่งเสริมการท่องเที่ยวแก่ประชาชนผู้สนใจ และหน่วยงานต่างๆ เพื่อสร้างความรู้ความเข้าใจที่ถูกต้องและ สร้างภาพลักษณ์อันดีต่อแหล่งท่องเที่ยวและหน่วยงาน

๑.๗ ให้คำปรึกษาแนะนำในการปฏิบัติงานแก่เจ้าหน้าที่ระดับรองลงมา และถ่ายทอด ประสบการณ์ในการปฏิบัติงาน เพื่อเจ้าหน้าที่สามารถปฏิบัติงานได้อย่างถูกต้องมีประสิทธิภาพ

๑.๘ ศึกษา และติดตามเทคโนโลยีองค์ความรู้ใหม่ๆ กฎหมาย และระเบียบต่างๆ ที่เกี่ยวข้องกับงานส่งเสริมการท่องเที่ยวและอุตสาหกรรมการท่องเที่ยว เพื่อนำมาประยุกต์ใช้ในการปฏิบัติงาน ได้อย่างมีประสิทธิภาพสูงสุด

๑.๙ ปฏิบัติงาน และสนับสนุนงานอื่นๆ ตามที่ได้รับมอบหมาย เพื่อสนับสนุนให้องค์กร ปกครองส่วนท้องถิ่นที่สังกัดบรรลุภารกิจที่กำหนดไว้

#### **ด้านการบริการ**

๒.๑ ตอบปัญหา ชี้แจงเรื่องต่างๆ ที่เกี่ยวกับงานพัฒนาการท่องเที่ยว เพื่อให้มีความรู้ ความเข้าใจเกี่ยวกับงานพัฒนาการท่องเที่ยวที่ถูกต้องเหมาะสม

๒.๒ ประชาสัมพันธ์ให้ข้อมูลท่องเที่ยวแก่ประชาชนและนักท่องเที่ยว ให้ได้รับข้อมูลที่ถูกต้องและสามารถเดินทางท่องเที่ยวได้อย่างปลอดภัยและส่งเสริมอุตสาหกรรมการท่องเที่ยว

#### **เหตุผลและความจำเป็น**

เนื่องจาก สำนักปลัด มีภารกิจในด้านการส่งเสริมการท่องเที่ยว ดำเนินการเผยแพร่ ข้อมูลข่าวสารด้านการท่องเที่ยวในพื้นที่ รวมทั้งควบคุม ดูแล ให้คำแนะนำข้อมูลให้เป็นที่รู้จักอย่างแพร่หลาย และให้เป็นไปตามนโยบายของหน่วยงาน มีการติดตามประสานงาน ให้คำปรึกษา ดำเนินงานส่งเสริมการท่องเที่ยวแก่ประชาชนผู้สนใจ และหน่วยงานต่างๆ เพื่อสร้างความรู้ความเข้าใจที่ถูกต้องและสร้างภาพลักษณ์อันดีต่อแหล่งท่องเที่ยวและหน่วยงาน เพื่อให้เกิดประสิทธิภาพในการบริหารจัดการท่องเที่ยว ทั้งนี้ เพื่อให้สามารถปฏิบัติงานได้ตามภารกิจหน้าที่ จึงขอกำหนดตำแหน่งใหม่ จำนวน ๑ อัตรา

๙. การใช้จ่ายเกี่ยวกับเงินเดือนและประโยชน์ตอบแทนอื่น

ที่	ชื่อสายงาน	ระดับ ตำแหน่ง	จำนวน ทั้งหมด	จำนวนที่มีอยู่ปัจจุบัน		อัตราค่าแห่ง ที่คาดว่าจะต้องใช้ ในช่วงระยะ ๓ ปีข้างหน้า		อัตราค่าเลี้ยงดู เพิ่ม/ลด		การใช้จ่าย ที่เพิ่มขึ้น (๓)			หมายเหตุ		
				จำนวน (คน)	เงินเดือน (๑)	เงินประจำ ตำแหน่ง (๒)	๒๕๖๔	๒๕๖๕	๒๕๖๖	๒๕๖๔	๒๕๖๕	๒๕๖๖		๒๕๖๔	๒๕๖๕
๑.	ปลัด อบต. (นักบริหารงานท้องถิ่น) สำนักงานปลัด อบต. (๑๑)	กลาง	๑	๑	๗๖๕,๙๖๐	๑๖๘,๐๐๐	๑	๑	-	-	-	๗๖๕,๙๖๐	๗๖๕,๙๖๐	๗๖๕,๙๖๐	๔๙,๘๓๐
๒.	หัวหน้าสำนักงานปลัด (นักบริหารงานทั่วไป)	ต้น	๑	๑	๔๑๖,๑๖๐	๔๒,๐๐๐	๑	๑	-	-	-	๔๑๖,๑๖๐	๔๑๖,๑๖๐	๔๑๖,๑๖๐	๓๖,๖๘๐
๓.	นักทรัพยากรบุคคล	ปก./ชก.	๑	-	๓๕๕,๓๒๐	๐	๑	๑	-	-	-	๓๕๕,๓๒๐	๓๕๕,๓๒๐	๓๕๕,๓๒๐	๖,๖๐๐
๔.	นักวิเคราะห์นโยบายและแผน	ปก.	๑	-	๒๐๗,๕๘๐	๐	๑	๑	-	-	-	๒๐๗,๕๘๐	๒๐๗,๕๘๐	๒๐๗,๕๘๐	๖,๖๐๐
๕.	นิติกร	ปก.	๑	-	๒๐๗,๕๘๐	๐	๑	๑	-	-	-	๒๐๗,๕๘๐	๒๐๗,๕๘๐	๒๐๗,๕๘๐	๖,๖๐๐
๖.	นักพัฒนาชุมชน	ปก./ชก.	๑	-	๓๕๕,๓๒๐	๐	๑	๑	-	-	-	๓๕๕,๓๒๐	๓๕๕,๓๒๐	๓๕๕,๓๒๐	๖,๖๐๐
๗.	เจ้าพนักงานป้องกันและบรรเทาสาธารณภัย	ปง./ชง.	๑	-	๒๔๗,๙๐๐	๐	๑	๑	-	-	-	๒๔๗,๙๐๐	๒๔๗,๙๐๐	๒๔๗,๙๐๐	๖,๖๐๐
๘.	เจ้าพนักงานส่งเสริมการท่องเที่ยว	ปง./ชง.	๑	-	๐	๐	๑	๑	-	-	-	๐	๒๐๖,๖๒๐	๒๐๖,๖๒๐	๖,๖๐๐
๙.	ผู้ช่วยนักทรัพยากรบุคคล	-	๑	๑	๒๒๖,๑๒๐	๐	๑	๑	-	-	-	๒๒๖,๑๒๐	๒๒๖,๑๒๐	๒๒๖,๑๒๐	๑๖,๕๑๐
๑๐.	ผู้ช่วยนักวิเคราะห์นโยบายและแผน	-	๑	๑	๓๘๐,๐๐๐	๐	๑	๑	-	-	-	๓๘๐,๐๐๐	๓๘๐,๐๐๐	๓๘๐,๐๐๐	๑๕,๐๐๐
๑๑.	ผู้ช่วยเจ้าพนักงานประชาสัมพันธ์	-	๑	๑	๑๖๐,๖๘๐	๐	๑	๑	-	-	-	๑๖๐,๖๘๐	๑๖๐,๖๘๐	๑๖๐,๖๘๐	๑๓,๓๖๐
๑๒.	ผู้ช่วยเจ้าพนักงานธุรการ (๑)	-	๑	๑	๑๕๙,๘๕๐	๐	๑	๑	-	-	-	๑๕๙,๘๕๐	๑๕๙,๘๕๐	๑๕๙,๘๕๐	๑๓,๓๖๐
๑๓.	ผู้ช่วยเจ้าพนักงานธุรการ (๒)	-	๑	-	๐	๐	๑	๑	-	-	-	๐	๐	๐	๖,๖๐๐
๑๔.	พนักงานขับรถยนต์	-	๑	๑	๑๓๕,๘๕๐	๐	๑	๑	-	-	-	๑๓๕,๘๕๐	๑๓๕,๘๕๐	๑๓๕,๘๕๐	๑๑,๕๑๐
๑๕.	ผู้ช่วยเจ้าพนักงานป้องกันและบรรเทาสาธารณภัย	-	๑	๑	๓๓๘,๐๐๐	๐	๑	๑	-	-	-	๓๓๘,๐๐๐	๓๓๘,๐๐๐	๓๓๘,๐๐๐	๑๖,๕๑๐
๑๖.	พนักงานขับรถเครื่องจักรกลขนาดเบา(รถบรรทุกหนัก)	-	๑	๑	๑๒๖,๘๕๐	๐	๑	๑	-	-	-	๑๒๖,๘๕๐	๑๒๖,๘๕๐	๑๒๖,๘๕๐	๑๑,๕๑๐
๑๗.	พนักงานขับรถเครื่องจักรกลขนาดเบา(รถยก)	-	๑	๑	๑๒๖,๘๕๐	๐	๑	๑	-	-	-	๑๒๖,๘๕๐	๑๒๖,๘๕๐	๑๒๖,๘๕๐	๑๑,๕๑๐
๑๘.	คนงานประจำรถขยะ (ผู้มีทักษะ)	-	๑	๑	๑๑๖,๘๕๐	๐	๑	๑	-	-	-	๑๑๖,๘๕๐	๑๑๖,๘๕๐	๑๑๖,๘๕๐	๑๑,๕๑๐
๑๙.	คนงานประจำรถขยะ	-	๑	๑	๑๐๘,๐๐๐	๐	๑	๑	-	-	-	๑๐๘,๐๐๐	๑๐๘,๐๐๐	๑๐๘,๐๐๐	๙,๐๐๐
๒๐.	คนงานประจำรถขยะ	-	๑	๑	๑๐๘,๐๐๐	๐	๑	๑	-	-	-	๑๐๘,๐๐๐	๑๐๘,๐๐๐	๑๐๘,๐๐๐	๙,๐๐๐
๒๑.	คนงาน	-	๑	๑	๑๐๘,๐๐๐	๐	๑	๑	-	-	-	๑๐๘,๐๐๐	๑๐๘,๐๐๐	๑๐๘,๐๐๐	๙,๐๐๐
๒๒.	ภารโรง	-	๑	๑	๑๐๘,๐๐๐	๐	๑	๑	-	-	-	๑๐๘,๐๐๐	๑๐๘,๐๐๐	๑๐๘,๐๐๐	๙,๐๐๐







## ๑๐. แผนภูมิโครงสร้างการแบ่งส่วนราชการตามแผนอัตรากำลัง ๓ ปี

ปลัดองค์การบริหารส่วนตำบล  
(บริหารงานท้องถิ่น ระดับกลาง)(๑)

หน่วยตรวจสอบภายใน

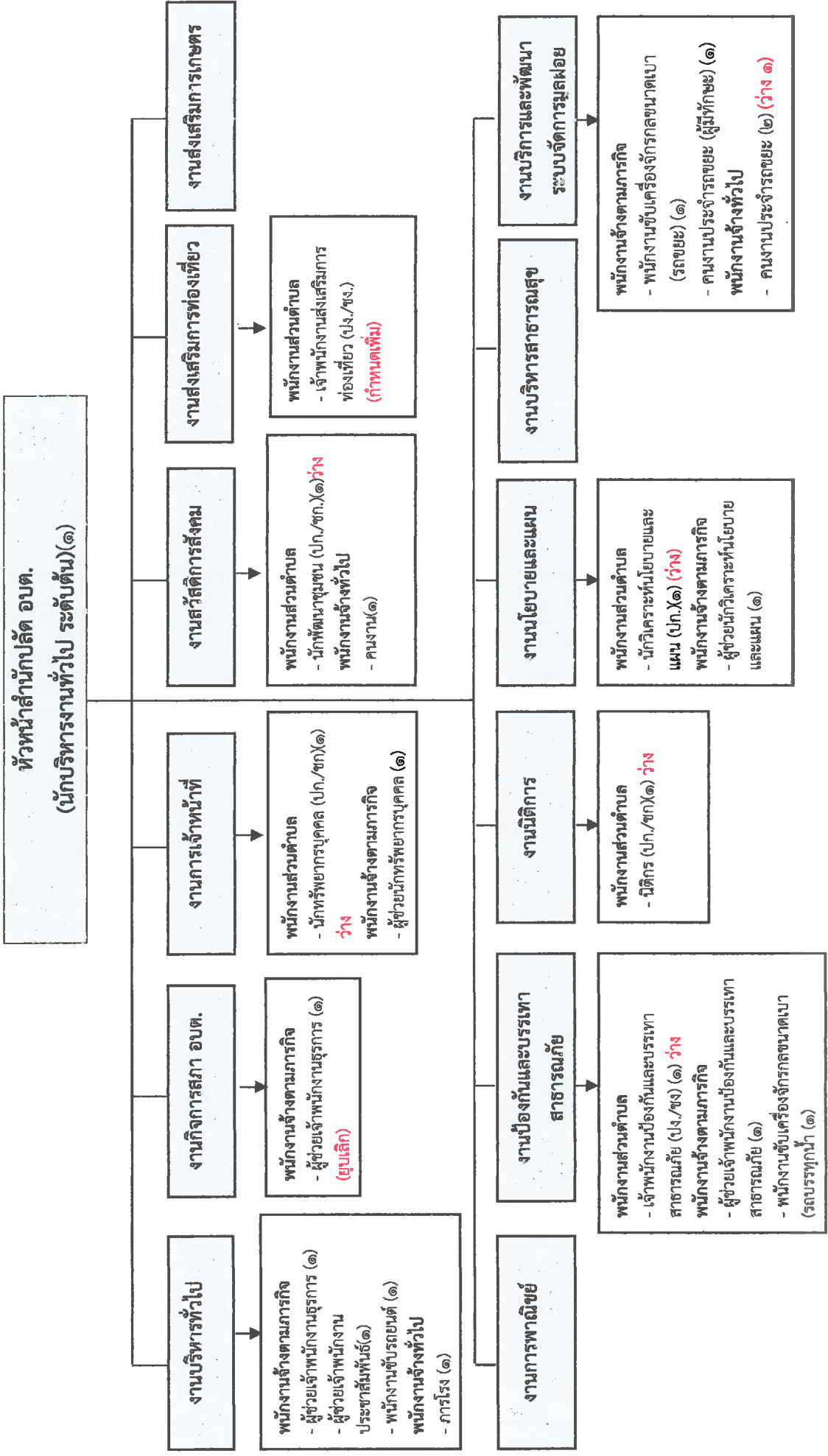
-นักวิชาการตรวจสอบภายใน ป.ก./ช.ก.

uh

สำนักปลัด อบต.	กองคลัง	กองช่าง	กองการศึกษา ศาสนาและวัฒนธรรม
(นักบริหารงานทั่วไป ระดับต้น)	(นักบริหารงานการคลัง ระดับต้น)	(นักบริหารงานช่าง ระดับต้น)	(นักบริหารงานศึกษา ระดับต้น)
<ul style="list-style-type: none"> <li>- งานราชการทั่วไป</li> <li>- งานกิจการสภา อบต.</li> <li>- งานการบริหารงานบุคคล</li> <li>- งานสวัสดิการสังคม</li> <li>- งานส่งเสริมการท่องเที่ยว</li> <li>- งานส่งเสริมการเกษตร</li> <li>- งานการพาณิชย์</li> <li>- งานป้องกันและบรรเทาสาธารณภัย</li> <li>- งานนิติการ</li> <li>- งานวิเคราะห์นโยบายและแผน</li> <li>- งานป้องกันเฝ้าระวังและควบคุมโรคติดต่อและไม่ติดต่อ</li> <li>- งานบริหารสาธารณสุข</li> <li>- งานบริการและพัฒนาาระบบจัดการมูลฝอย</li> </ul>	<ul style="list-style-type: none"> <li>- งานบริหารงานคลัง</li> <li>- งานการจ่ายเงิน การรับเงิน</li> <li>- งานการจัดเก็บภาษี ค่าธรรมเนียมและการพัฒนารายได้</li> <li>- งานการเงินและบัญชี</li> <li>- งานเกี่ยวกับเงินเดือน ค่าจ้างค่าตอบแทน เงินบำเหน็จ บำนาญ และเงินอื่นๆ</li> <li>- งานเกี่ยวกับการจัดซื้อจัดจ้าง จัดทำ</li> <li>- งานการพัสดุและทรัพย์สิน</li> </ul>	<p><b>ฝ่ายกรโยธา</b></p> <ul style="list-style-type: none"> <li>- งานบริหารทั่วไป</li> <li>- งานแบบแผนและก่อสร้าง</li> <li>- งานสำรวจและออกแบบ</li> <li>- งานประมาณราคา</li> <li>- งานผังเมืองตามพระราชบัญญัติการผังเมือง</li> <li>- งานการควบคุมอาคารตามระเบียบกฎหมาย</li> <li>- งานควบคุมการก่อสร้างและซ่อมบำรุง</li> <li>- งานเกี่ยวกับการประปา</li> </ul>	<ul style="list-style-type: none"> <li>- งานบริหารการศึกษา</li> <li>- งานพัฒนาการศึกษา</li> <li>- งานบำรุงศิลปะ จารีตประเพณี ภูมิปัญญาท้องถิ่น และวัฒนธรรมอันดีของท้องถิ่น</li> <li>- งานการกีฬาและนันทนาการ</li> </ul>

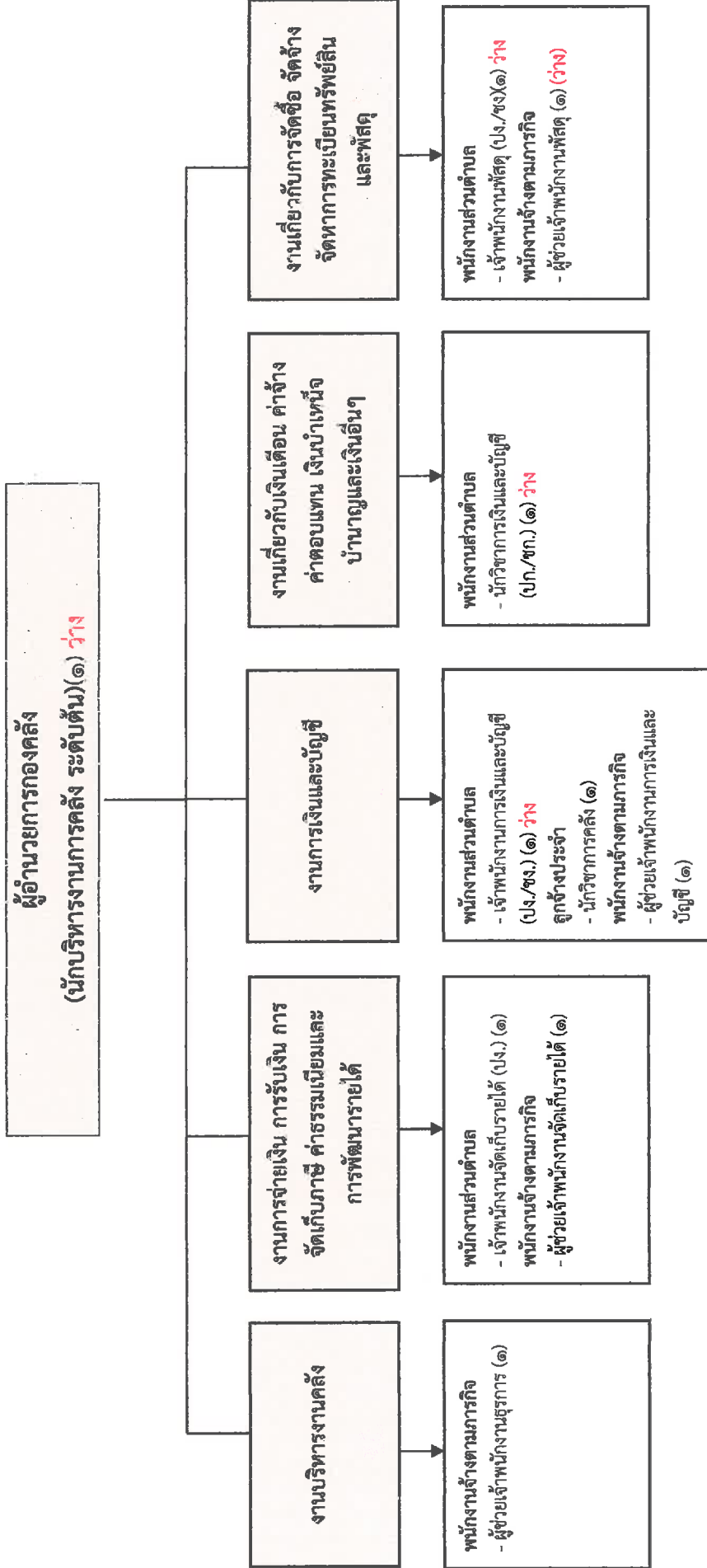
ระดับ	บริหารท้องถิ่น			วิชาการ		รวม
	ต้น	กลาง	สูง	ชำนาญการ	เชี่ยวชาญ	
จำนวน	-	๑	-	-	-	๑

# โครงสร้างสำนักงานปลัด องค์การบริหารส่วนตำบลलयูง



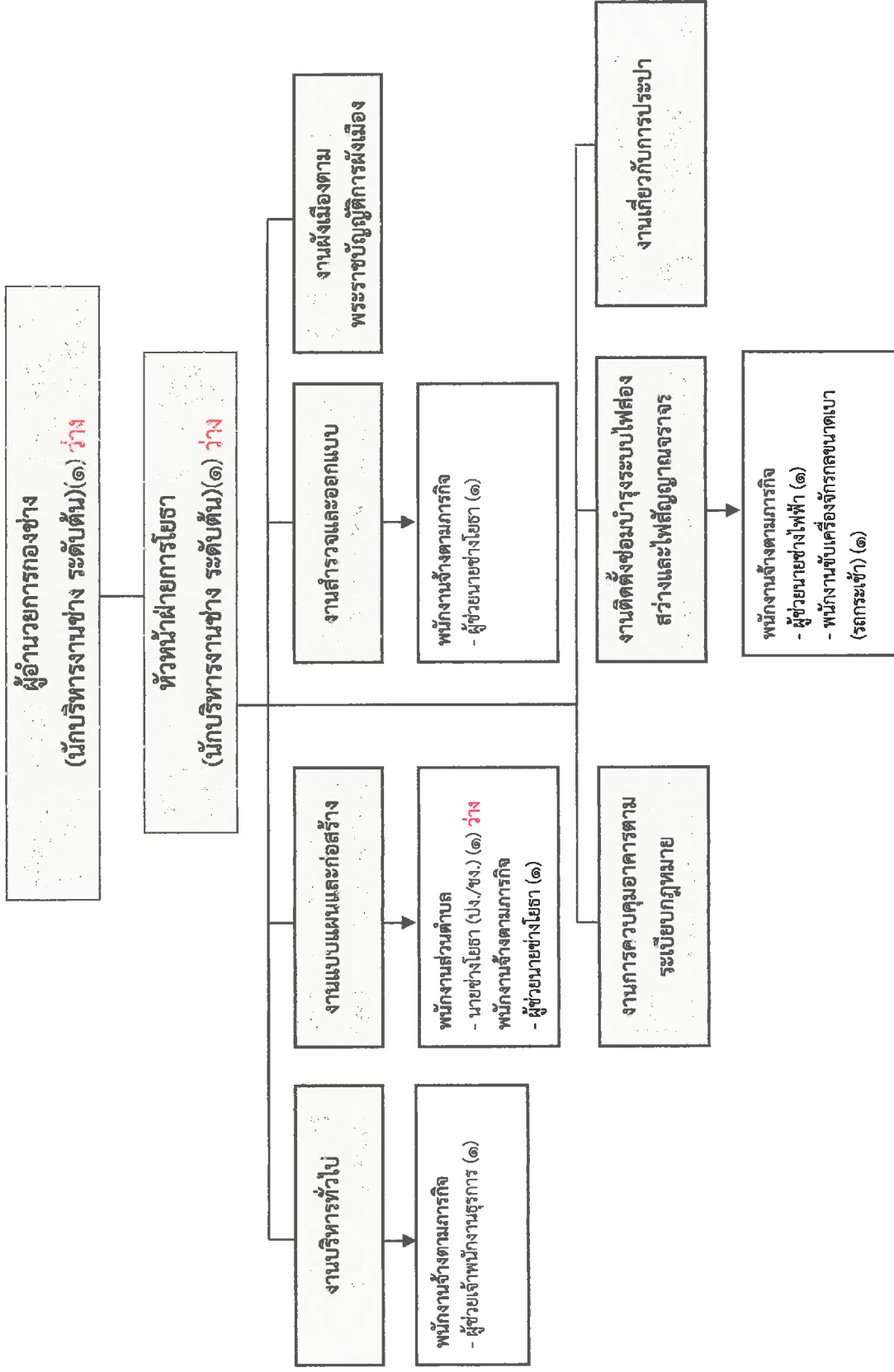
ระดับ	จำนวนการต้องต้น				วิชาการ			พนักงานจ้าง		รวม	
	ต้น	กลาง	สูง	ว่าง	ปฏิบัติกร/ ชำนาญการ	ชำนาญการ พิเศษ	เชี่ยวชาญ	ปฏิบัติงาน/ ชำนาญงาน	อาวุโส		ทั่วไป
จำนวน	๑	-	-	-	๔	-	-	๒	-	๙	๑๙

# โครงสร้างองค์กรบริหารส่วนตำบล...



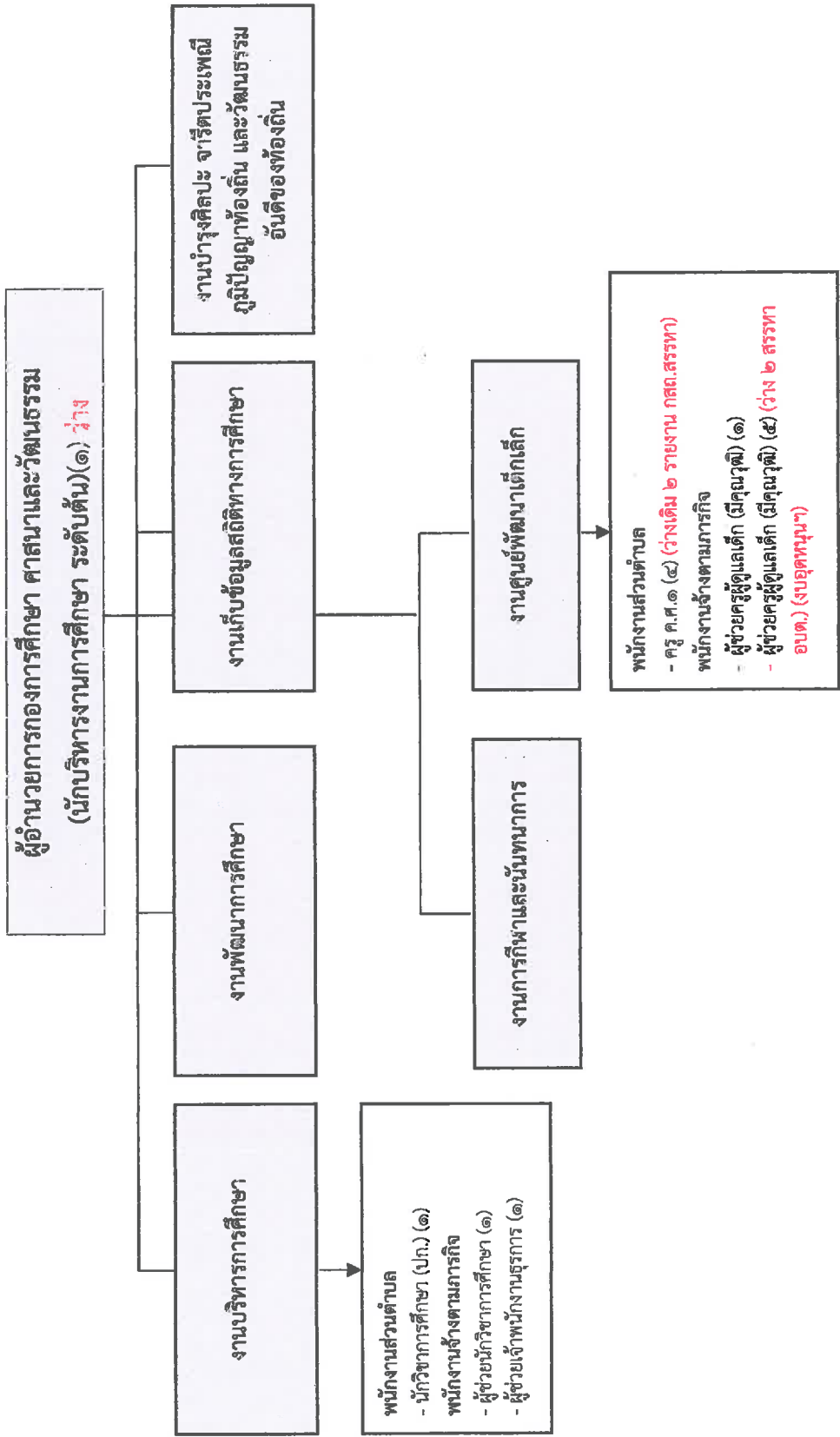
ระดับ	อำนาจการท้องถิ่น			วิชาการ			ทั่วไป		พนักงานจ้าง		รวม
	ต้น	กลาง	สูง	ปฏิบัติการ/ ชำนาญการ	เชี่ยวชาญ	ปฏิบัติงาน/ ชำนาญงาน	อาวุโส	การกิจ	ทั่วไป		
จำนวน	๑	-	-	๑	-	๓	-	๔	-	-	๑๐

โครงสร้างกองช่าง องค์การบริหารส่วนตำบล... หล่อยู



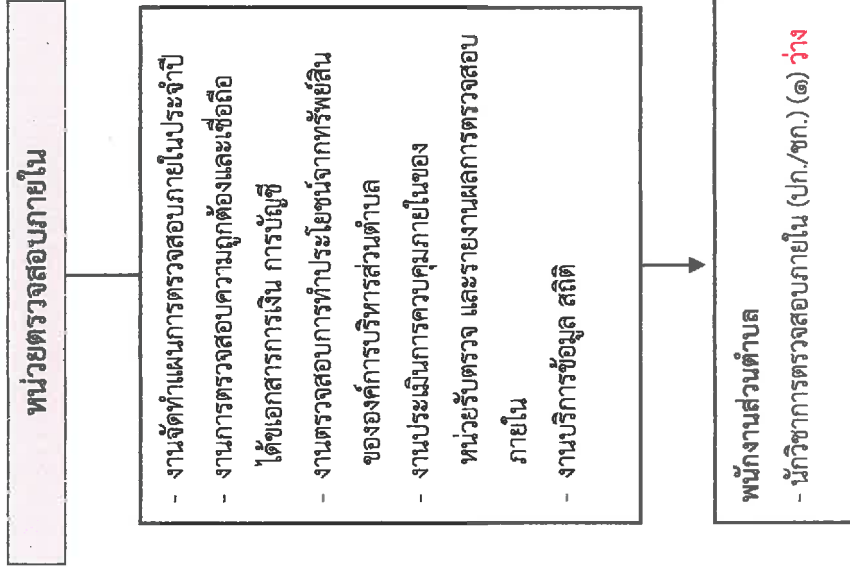
ระดับ	อำนาจการท้องถิ่น		วิชาการ			ทั่วไป		พนักงานจ้าง		รวม
	ต้น	กลาง	ปฏิบัติการ/ ชำนาญการ	ชำนาญการ พิเศษ	เชี่ยวชาญ	ปฏิบัติงาน/ ชำนาญงาน	อาวุโส	ภารกิจ	ทั่วไป	
จำนวน	๒	-	-	-	-	๑	-	๕	-	๘

# โครงสร้างกองการศึกษา ศาสนาและวัฒนธรรม องค์การปกครองส่วนท้องถิ่น



ระดับ	อำนาจการท้องถิ่น			วิชาการ			สายงานการสอน (สพด.)			ทั่วไป		พนักงานจ้าง		รวม	
	ต้น	กลาง	สูง	ปฏิบัติการ/ชำนาญการ	ชำนาญการพิเศษ	ชำนาญการ	เชี่ยวชาญ	คตด.	ค.ศ.๑	ค.ศ.๒	ปฏิบัติงาน/ชำนาญงาน	อาวุโส	ภารกิจ		ทั่วไป
จำนวน	๑	-	-	๑	-	-	-	-	๔	-	-	-	๘	-	๑๔

# โครงสร้างหน่วยตรวจสอบภายใน องค์การบริหารส่วนตำบลทล่อยู่



ระดับ	อำนาจการท้องถิ่น			วิชาการ			ทั่วไป		ลูกจ้างประจำ	พนักงานจ้าง		รวม
	ต้น	กลาง	สูง	ปฏิบัติการ	ชำนาญการพิเศษ	เชี่ยวชาญ	ปฏิบัติงาน/ชำนาญงาน	อาวุโส		ภารกิจ	ทั่วไป	
จำนวน	-	-	-	๑	-	-	-	-	-	-	-	๑



๑๑. บัญชีแสดงจัดคนลงสู่ตำแหน่งและภารกิจตามตำแหน่งในส่วนราชการ

ที่	ชื่อ - สกุล	วุฒิการศึกษา	กรอบอัตรากำลังเดิม			กรอบอัตรากำลังใหม่			เงินเดือน	เงินประจำตำแหน่ง	เงินค่าตอบแทน/เงินเพิ่มอื่นๆ	หมายเหตุ
			เลขที่ตำแหน่ง	ตำแหน่ง	ระดับ	เลขที่ตำแหน่ง	ตำแหน่ง	ระดับ				
๑	นายเกียรติ รัตนทวี	ป.โท	๓๔-๓๐-๐๑-๓๑๐๑-๐๐๑	ปลัด อบต.(นักบริหารงานท้องถิ่น)	กลาง	๓๔-๓๐-๐๑-๓๑๐๑-๐๐๑	ปลัด อบต.(นักบริหารงานท้องถิ่น)	กลาง	๕๗๗,๕๖๐	๕๔,๐๐๐	๗๒๕,๕๖๐	
	ส่วว่าง											
๒	นางสาวรมลา ถิ่นทับปุด	ป.โท	๓๔-๓๐-๐๑-๓๑๐๑-๐๐๑	หัวหน้าสำนักงานปลัด (นักบริหารงานทั่วไป)	ต้น	๓๔-๓๐-๐๑-๓๑๐๑-๐๐๑	หัวหน้าสำนักงานปลัด (นักบริหารงานทั่วไป)	ต้น	๔๑๖,๑๖๐	๕๒,๐๐๐	๔๕๘,๑๖๐	
๓	ว่าง	ป.ตรี	๓๔-๓๐-๐๑-๓๑๐๑-๐๐๑	นักทรัพยากรบุคคล	ป.ก./ช.ก.	๓๔-๓๐-๐๑-๓๑๐๑-๐๐๑	นักทรัพยากรบุคคล	ป.ก./ช.ก.	๓๕๕,๓๒๐	-	๓๕๕,๓๒๐	
๔	ว่าง	ป.ตรี	๓๔-๓๐-๐๑-๓๑๐๑-๐๐๑	นักวิเคราะห์นโยบายและแผน	ป.ก.	๓๔-๓๐-๐๑-๓๑๐๑-๐๐๑	นักวิเคราะห์นโยบายและแผน	ป.ก.	๒๐๗,๔๕๐	-	๒๐๗,๔๕๐	
๕	ว่าง	ป.ตรี	๓๔-๓๐-๐๑-๓๑๐๑-๐๐๑	นิติกร	ป.ก./ช.ก.	๓๔-๓๐-๐๑-๓๑๐๑-๐๐๑	นิติกร	ป.ก./ช.ก.	๓๕๕,๓๒๐	-	๓๕๕,๓๒๐	
๖	ว่าง	ป.ตรี	๓๔-๓๐-๐๑-๓๑๐๑-๐๐๑	นักพัฒนาชุมชน	ป.ก./ช.ก.	๓๔-๓๐-๐๑-๓๑๐๑-๐๐๑	นักพัฒนาชุมชน	ป.ก./ช.ก.	๓๕๕,๓๒๐	-	๓๕๕,๓๒๐	
๗	ว่าง	ป.ตรี	๓๔-๓๐-๐๑-๓๑๐๑-๐๐๑	เจ้าหน้าที่งานป้องกันและบรรเทาสาธารณภัย	ป.ก./ช.ก.	๓๔-๓๐-๐๑-๓๑๐๑-๐๐๑	เจ้าหน้าที่งานป้องกันและบรรเทาสาธารณภัย	ป.ก./ช.ก.	๒๗๗,๕๐๐	-	๒๗๗,๕๐๐	
๘	ว่าง	ป.ตรี	๓๔-๓๐-๐๑-๓๑๐๑-๐๐๑	เจ้าหน้าที่งานส่งเสริมการท่องเที่ยว	ป.ก./ช.ก.	๓๔-๓๐-๐๑-๓๑๐๑-๐๐๑	เจ้าหน้าที่งานส่งเสริมการท่องเที่ยว	ป.ก./ช.ก.	๒๐๒,๖๒๐	-	๒๐๒,๖๒๐	
๙	นางสุริยา เตมจิตร	ป.ตรี	-	ผู้ช่วยนักทรัพยากรบุคคล	-	-	ผู้ช่วยนักทรัพยากรบุคคล	-	-	-	กำหนดเพิ่ม	
๑๐	นางสาวจันทรีจิรา หวังจิตต์	ป.ตรี	-	ผู้ช่วยนักวิเคราะห์นโยบายและแผน	-	-	ผู้ช่วยนักวิเคราะห์นโยบายและแผน	-	-	-	๒๒๒,๑๒๐	
๑๑	นางสาวกมลกร ทองนิม	ปวช.	-	ผู้ช่วยเจ้าหน้าที่ประชาสัมพันธ์	-	-	ผู้ช่วยเจ้าหน้าที่ประชาสัมพันธ์	-	-	-	๑๘๐,๐๐๐	
๑๒	นางสาวสุภาวรัตน์ พรหมจันทร์	ปวส.	-	ผู้ช่วยเจ้าหน้าที่งานธุรการ	-	-	ผู้ช่วยเจ้าหน้าที่งานธุรการ	-	-	-	๑๖๐,๖๕๐	
๑๓	นางประพจน์ พรหมจันทร์	ปวช.	-	ผู้ช่วยเจ้าหน้าที่งานธุรการ	-	-	ผู้ช่วยเจ้าหน้าที่งานธุรการ	-	-	-	๑๕๕,๕๕๐	
๑๔	นายประพจน์ พรหมจันทร์	ม.๖	-	พนักงานขับรถยนต์	-	-	พนักงานขับรถยนต์	-	-	-	ยุบเลิก	
๑๕	นายจำนงค์ หวังดี	ปวช.	-	ผู้ช่วยเจ้าหน้าที่งานป้องกันและบรรเทาสาธารณภัย	-	-	ผู้ช่วยเจ้าหน้าที่งานป้องกันและบรรเทาสาธารณภัย	-	-	-	๑๗๕,๕๕๐	
๑๖	นายวิชัย อินทร์ราช	ปวช.	-	พนักงานขับเครื่องจักรกลขนาดเบา (รถบรรทุกน้ำ)	-	-	พนักงานขับเครื่องจักรกลขนาดเบา (รถบรรทุกน้ำ)	-	-	-	๑๓๘,๐๐๐	
๑๗	นายสมัคร ศรีสมุทร	ปวช.	-	พนักงานขับเครื่องจักรกลขนาดเบา (รถขยะ)	-	-	พนักงานขับเครื่องจักรกลขนาดเบา (รถขยะ)	-	-	-	๑๑๒,๕๐๐	
๑๘	นายสุวิทย์ จิตรสว่าง	ป.๖	-	พนักงานขับรถขยะ(มีทักษะ)	-	-	พนักงานขับรถขยะ(มีทักษะ)	-	-	-	๑๒๒,๕๐๐	
๑๙	นางสาวบุญทิพย์ หนูงูงตา	ม.๖	-	พนักงาน	-	-	พนักงาน	-	-	-	๑๐๘,๐๐๐	
๒๐	นางอนงค์ รั้ววิเศษ	ม.๖	-	ภารโรง	-	-	ภารโรง	-	-	-	๑๐๘,๐๐๐	
๒๑	นายณรงค์ยศ หนักแน่น	ปวช.	-	พนักงานขับรถขยะ	-	-	พนักงานขับรถขยะ	-	-	-	๑๐๘,๐๐๐	
๒๒	นายวิรัช เดชอาษา	ป.๖	-	พนักงานขับรถขยะ	-	-	พนักงานขับรถขยะ	-	-	-	๑๐๘,๐๐๐	

ที่	ชื่อ - สกุล	คุณวุฒิ การศึกษา	กรอบอัตราค่าจ้างเดิม			กรอบอัตราค่าจ้างใหม่			เงินเดือน	เงินประจำตำแหน่ง		หมายเหตุ
			เลขที่ตำแหน่ง	ตำแหน่ง	ระดับ	เลขที่ตำแหน่ง	ตำแหน่ง	ระดับ		เงินประจำตำแหน่ง	เงินค่าตอบแทน/เงินอื่น ๆ	
	กองคลัง											
๒๓	ว่างเดิม	ป.ตรี	๓๔-๓-๐๕-๒๑๐๒-๐๐๑	ผู้อำนวยการคลัง (นักบริหารงานการคลัง)	ต้น	๓๕-๓-๐๕-๒๑๐๒-๐๐๑	ผู้อำนวยการคลัง (นักบริหารงานการคลัง)	ต้น	๓,๕๓,๖๐๐	๕๒,๐๐๐	-	๕๓๕,๖๐๐
๒๔	ว่างเดิม	ป.ตรี	๓๔-๓-๐๕-๒๑๐๑-๐๐๑	นักวิชาการเงินและบัญชี	ป.ก./ช.ก.	๓๕-๓-๐๕-๒๑๐๑-๐๐๑	นักวิชาการเงินและบัญชี	ป.ก./ช.ก.	๓,๕๕,๓๒๐	-	-	๓๕๕,๓๒๐
๒๕	ว่างเดิม	ป.ช.บ.บ.บ.บ.บ.	๓๔-๓-๐๕-๒๑๐๑-๐๐๑	เจ้าหน้าที่งานการเงินและบัญชี	ป.ง./ช.ง.	๓๕-๓-๐๕-๒๑๐๑-๐๐๑	เจ้าหน้าที่งานการเงินและบัญชี	ป.ง./ช.ง.	๒,๕๗,๕๐๐	-	-	๒๕๗,๕๐๐
๒๖	ว่างเดิม	ป.ช.บ.บ.บ.บ.บ.	๓๔-๓-๐๕-๒๑๐๓-๐๐๑	เจ้าหน้าที่งานพัสดุ	ป.ง./ช.ง.	๓๕-๓-๐๕-๒๑๐๓-๐๐๑	เจ้าหน้าที่งานพัสดุ	ป.ง./ช.ง.	๒,๕๗,๕๐๐	-	-	๒๕๗,๕๐๐
๒๗	นางราตรี เพชรสุทธิ	ป.วช.	๓๔-๓-๐๕-๒๑๐๕-๐๐๑	เจ้าหน้าที่งานจัดเก็บรายได้	ป.ง.	๓๕-๓-๐๕-๒๑๐๕-๐๐๑	เจ้าหน้าที่งานจัดเก็บรายได้	ป.ง.	๒,๐๓,๕๒๐	-	-	๒,๐๓,๕๒๐
๒๘	นางอัมภา ลิขิตศักดิ์	ป.ตรี	-	นักวิชาการคลัง	-	-	นักวิชาการคลัง	-	๒,๕๒,๑๒๐	-	-	๒,๕๒,๑๒๐
๒๙	พนักงานจ้างตามภารกิจ											
๓๐	นางสาวพัชรพร ฤทธิแก้ว	ป.วส.	-	ผู้ช่วยเจ้าหน้าที่งานจัดเก็บรายได้	-	-	ผู้ช่วยเจ้าหน้าที่งานจัดเก็บรายได้	-	๑,๕๒,๕๒๐	-	-	๑,๕๒,๕๒๐
๓๑	นางสาวสุวิภา หวังจิตร	ป.วช.	-	ผู้ช่วยเจ้าหน้าที่งานธุรการ	-	-	ผู้ช่วยเจ้าหน้าที่งานธุรการ	-	๑,๓๗,๐๕๐	-	-	๑,๓๗,๐๕๐
๓๒	นางสาววิชุดา ศรีรัตน	ป.ตรี	-	ผู้ช่วยเจ้าหน้าที่งานการเงินและบัญชี	-	-	ผู้ช่วยเจ้าหน้าที่งานการเงินและบัญชี	-	๑,๕๕,๖๕๐	-	-	๑,๕๕,๖๕๐
	กองช่าง											
๓๓	ว่างเดิม	ป.ตรี	๓๔-๓-๐๕-๒๑๐๓-๐๐๑	ผู้อำนวยการช่าง (นักบริหารงานช่าง)	ต้น	๓๕-๓-๐๕-๒๑๐๓-๐๐๑	ผู้อำนวยการช่าง (นักบริหารงานช่าง)	ต้น	๓,๕๗,๖๐๐	๕๒,๐๐๐	-	๕๓๕,๖๐๐
๓๔	ว่างเดิม	ป.ตรี	๓๔-๓-๐๕-๒๑๐๓-๐๐๒	หัวหน้าฝ่ายโยธา (นักบริหารงานช่าง)	ต้น	๓๕-๓-๐๕-๒๑๐๓-๐๐๒	หัวหน้าฝ่ายโยธา (นักบริหารงานช่าง)	ต้น	๓,๕๗,๖๐๐	๑๘,๐๐๐	-	๕๓๕,๖๐๐
๓๕	ว่างเดิม	ป.ว.บ.บ.บ.บ.บ.	๓๔-๓-๐๕-๒๑๐๑-๐๐๑	นายช่างโยธา	ป.ง./ช.ง.	๓๕-๓-๐๕-๒๑๐๑-๐๐๑	นายช่างโยธา	ป.ง./ช.ง.	๒,๕๗,๕๐๐	-	-	๒,๕๗,๕๐๐
๓๖	พนักงานจ้างตามภารกิจ											
๓๗	นายหอมัด งามทรัพย์	ป.ตรี	-	ผู้ช่วยนายช่างโยธา	-	-	ผู้ช่วยนายช่างโยธา	-	๑,๕๕,๖๕๐	-	-	๑,๕๕,๖๕๐
๓๘	นายอโณรินทร์ วัชรวิเศษ	ป.ช.	-	ผู้ช่วยนายช่างโยธา	-	-	ผู้ช่วยนายช่างโยธา	-	๑,๓๗,๓๒๐	-	-	๑,๓๗,๓๒๐
๓๙	นายอนุวัตร ทองเพชร	ป.วช.	-	ผู้ช่วยช่างไฟฟ้า	-	-	ผู้ช่วยช่างไฟฟ้า	-	๑,๕๕,๑๒๐	-	-	๑,๕๕,๑๒๐
๔๐	นางสาววราภรณ์ หนักแน่น	ป.ตรี	-	ผู้ช่วยเจ้าหน้าที่งานธุรการ	-	-	ผู้ช่วยเจ้าหน้าที่งานธุรการ	-	๑,๑๑,๕๐๐	-	-	๑,๑๑,๕๐๐
	นายสวน ธีเมทิพย์	ป.๒	-	พนักงานขับเครื่องจักรกลขนาดเบา (รถกระเช้า)	-	-	พนักงานขับเครื่องจักรกลขนาดเบา (รถกระเช้า)	-	๑,๒๕,๕๖๐	-	-	๑,๒๕,๕๖๐

ที่	ชื่อ - สกุล	คุณวุฒิ การศึกษา	กรอบอัตราเก่าดั้งเดิม				กรอบอัตราเก่าตั้งใหม่				เงินเดือน	เงินประจำตำแหน่ง		หมายเหตุ	
			เลขที่ตำแหน่ง	ตำแหน่ง	ระดับ	เลขที่ตำแหน่ง	ตำแหน่ง	ระดับ	เงินประจำตำแหน่ง	เงิน ค่าตอบแทน/ เงินอื่น ๆ					
	<b>รองอธิบดี</b>														
๔๑	นางสาวสุวิมล ส่องกิ่งคี	ป.ตรี	๓๔-๓๐๘-๒๑๐๗-๐๐๑	ผู้อำนวยการกองการศึกษา (นักบริหารงานการศึกษา)	ต้น	๓๔-๓๐๘-๒๑๐๗-๐๐๑	ผู้อำนวยการกองการศึกษา (นักบริหารงานการศึกษา)	ต้น	๓๔๓,๖๐๐	๔๒,๐๐๐	-	๔๓๕,๖๐๐			
๔๒	นายสมชาย งามประทีป	ป.ตรี	๓๔-๓๐๘-๓๕๐๓๐-๐๐๑	นักวิชาการศึกษา	ป.ก.	๓๔-๓๐๘-๓๕๐๓๐-๐๐๑	นักวิชาการศึกษา	ป.ก.	๑๘๕,๐๕๐	-	-	๑๘๕,๐๕๐			
๔๓	นางสาวสุวิมล ส่องกิ่งคี	ป.ตรี	-	ผู้อำนวยการกองการศึกษา (นักบริหารงานการศึกษา)	-	-	ผู้อำนวยการกองการศึกษา (นักบริหารงานการศึกษา)	-	๑๓๘,๐๐๐	-	-	๑๓๘,๐๐๐			
๔๔	นางสาวกัทธา เอกวิริยะกุล	ปวส.	-	ผู้ช่วยนักวิชาการศึกษา	-	-	ผู้ช่วยนักวิชาการศึกษา	-	๑๘๐,๐๐๐	-	-	๑๘๐,๐๐๐			
	<b>ศูนย์พัฒนาระดับจังหวัด</b>														
๔๕	นางสาวสุวิมล ส่องกิ่งคี	ป.ตรี	๓๔-๓๐๘-๖๖๐๐-๐๖๒	ครู	ค.ศ.๑	๓๔-๓๐๘-๖๖๐๐-๐๖๒	ครู	ค.ศ.๑	-	-	-	-			
๔๖	นางสาวศรียพร หนักแน่น	ป.ตรี	๓๔-๓๐๘-๖๖๐๐-๐๖๓	ครู	ค.ศ.๑	๓๔-๓๐๘-๖๖๐๐-๐๖๓	ครู	ค.ศ.๑	-	-	-	-			
๔๗	นางสาวนิศยา เพชรสุก	ป.ตรี	๓๔-๓๐๘-๖๖๐๐-๐๖๔	ครู	ค.ศ.๑	๓๔-๓๐๘-๖๖๐๐-๐๖๔	ครู	ค.ศ.๑	-	-	-	-			
๔๘	นางสาวสุวิมล ส่องกิ่งคี	ป.ตรี	๓๔-๓๐๘-๖๖๐๐-๐๖๕	ครู	ค.ศ.๑	๓๔-๓๐๘-๖๖๐๐-๐๖๕	ครู	ค.ศ.๑	-	-	-	-			
	<b>พนักงานจ้างตามภารกิจ</b>														
๔๙	นางสมพญา ธิงคาธา	ป.ตรี	-	ผู้ช่วยครูผู้ดูแลเด็ก (มีคุณวุฒิ)	-	-	ผู้ช่วยครูผู้ดูแลเด็ก (มีคุณวุฒิ)	-	๑๘๘,๔๐๐	-	-	๑๘๘,๔๐๐			
๕๐	นางสาวจันทรา สุขจันทร์	ป.ตรี	-	ผู้ช่วยครูผู้ดูแลเด็ก (มีคุณวุฒิ)	-	-	ผู้ช่วยครูผู้ดูแลเด็ก (มีคุณวุฒิ)	-	-	-	-	-			
๕๑	นางสาวสุวิมล ส่องกิ่งคี	ป.ตรี	-	ผู้ช่วยครูผู้ดูแลเด็ก (มีคุณวุฒิ)	-	-	ผู้ช่วยครูผู้ดูแลเด็ก (มีคุณวุฒิ)	-	-	-	-	-			
๕๒	นางสาวสุวิมล ส่องกิ่งคี	ป.ตรี	-	ผู้ช่วยครูผู้ดูแลเด็ก (มีคุณวุฒิ)	-	-	ผู้ช่วยครูผู้ดูแลเด็ก (มีคุณวุฒิ)	-	-	-	-	-			
๕๓	นางสาวปัทมา ศรีลาชัย	ป.ตรี	-	ผู้ช่วยครูผู้ดูแลเด็ก (มีคุณวุฒิ)	-	-	ผู้ช่วยครูผู้ดูแลเด็ก (มีคุณวุฒิ)	-	-	-	-	-			
๕๔	นางสาวก้องนภา ทรัพย์สิน	ป.ตรี	-	ผู้ช่วยครูผู้ดูแลเด็ก (มีคุณวุฒิ)	-	-	ผู้ช่วยครูผู้ดูแลเด็ก (มีคุณวุฒิ)	-	-	-	-	-			
	<b>หน่วยย่อยของสถานศึกษา</b>														
๕๕	-	-	-	-	-	๓๔-๒๑๒-๓๒๐๕-๐๐๑	นักวิชาการตรวจสอบภายใน	ป.ก./ช.ก.	๓๕๕,๓๒๐	-	-	๓๕๕,๓๒๐	ว่าง		

## ๑๒. แนวทางการพัฒนาข้าราชการหรือพนักงานส่วนท้องถิ่น

องค์การบริหารส่วนตำบลหล่อยุง กำหนดแนวทางการพัฒนาพนักงานส่วนตำบล พนักงานครู อบต. ลูกจ้าง และพนักงานจ้าง ทุกตำแหน่ง ได้มีโอกาสได้รับการพัฒนาเพื่อเพิ่มพูนความรู้ ทักษะทัศนคติที่ดี มีคุณธรรมและจริยธรรม อันจะทำให้การปฏิบัติหน้าที่ราชการมีประสิทธิภาพเกิดประสิทธิผล โดยจัดทำ แผนพัฒนา พนักงานส่วนตำบล พนักงานครู อบต. ลูกจ้างประจำ และพนักงานจ้างตามที่กฎหมายกำหนด โดยมีระยะเวลา ๓ ปี ตามกรอบของแผนอัตรากำลัง ๓ ปี การพัฒนานอกจากการพัฒนาด้านความรู้ทั่วไปในการปฏิบัติงาน เสริม ความรู้และทักษะในแต่ละตำแหน่งด้านการบริหาร ด้านคุณสมบัติส่วนตัว ด้านคุณธรรม และจริยธรรม และด้าน อื่น ๆ ที่จำเป็นแล้ว องค์การบริหารส่วนตำบลหล่อยุง ตระหนักเป็นอย่างยิ่ง โดยมุ่งเน้นที่จะพัฒนาตามนโยบาย ของรัฐบาลแห่งรัฐ คือการพัฒนาบุคลากรตามแนวทางไทยแลนด์ ๔.๐ โดยกำหนด แนวทางการพัฒนาบุคลากร เพื่อส่งเสริมการทำงานโดยยึดหลักธรรมาภิบาล เพื่อประโยชน์ของประชาชนเป็น หลัก กล่าวคือ

๑. เป็นองค์กรที่เปิดกว้างและเชื่อมโยงกัน ต้องมีความเปิดเผย โปร่งใสในการทำงาน โดย บุคคลภายนอกสามารถเข้าถึงข้อมูลข่าวสารของทางราชการหรือมีการแบ่งปันข้อมูลซึ่งกันและกัน และสามารถ เข้ามาตรวจสอบการทำงานได้ ตลอดจนเปิดกว้างให้กลไกหรือภาคส่วนอื่น ๆ เช่น ภาคเอกชน ภาคประชา สังคม ได้เข้ามามีส่วนร่วมและโอนถ่ายภารกิจที่ภาครัฐไม่ควรดำเนินการเองออกไปให้แก่ภาคส่วนอื่น ๆ เป็น ผู้รับผิดชอบ ดำเนินการแทน โดยการจัดระเบียบความสัมพันธ์ในเชิงโครงสร้างให้สอดคล้องกับการทำงานในแนว ระนาบใน ลักษณะของเครือข่ายมากกว่าตามสายการบังคับบัญชาในแนวตั้ง ขณะเดียวกันก็ยังคงเชื่อมโยงการ ทำงาน ภายในภาครัฐด้วยกันเองให้มีเอกภาพและสอดคล้องประสานกัน ไม่ว่าจะเป็นราชการบริหารส่วนกลาง ส่วนภูมิภาค และส่วนท้องถิ่นด้วยกันเอง

๒. เป็นองค์กรที่ยึดประชาชนเป็นศูนย์กลาง เป็นการทำงานที่ต้องเข้าใจประชาชนเป็นหลัก ทำงานเชิงรุกและมองไปข้างหน้า โดยตั้งคำถามเสมอว่า ประชาชนจะได้อะไร มุ่งเน้นแก้ไข ปัญหาความ ต้องการและตอบสนองความต้องการประชาชนเป็นสำคัญ โดยไม่ต้องรอให้ประชาชนเข้ามาติดต่อขอรับบริการ หรือร้องขอความช่วยเหลือจากองค์กร รวมทั้งใช้ประโยชน์จากข้อมูลของทางราชการและระบบดิจิทัลสมัยใหม่ ในการจัดบริการสาธารณะที่ตรงกับความต้องการของประชาชน พร้อมทั้งอำนวยความสะดวกโดยมีการ เชื่อมโยง กันเองของทุกส่วนราชการเพื่อให้บริการต่าง ๆ สามารถเสร็จสิ้นในจุดเดียว ประชาชนสามารถเรียกใช้ บริการของ องค์การบริหารส่วนตำบลหล่อยุง ได้ตลอดเวลาตามความต้องการของตนและผ่านการติดต่อได้ หลายช่องทาง ผสมผสานกัน ไม่ว่าจะเป็นติดต่อมาด้วยตนเอง อินเทอร์เน็ต เว็บไซต์ โทรศัพท์มือถือ

๓. องค์กรที่มีขีดสมรรถนะสูงและทันสมัย ต้องทำงานอย่างเตรียมการณ้ไว้ล่วงหน้ามีการ วิเคราะห์ ความเสี่ยง สร้างนวัตกรรมหรือความคิดริเริ่มและประยุกต์องค์ความรู้ ในแบบสหสาขาวิชาเข้ามาใช้ ในการตอบโต้ กับโลกแห่งการเปลี่ยนแปลงอย่างฉับพลัน เพื่อสร้างคุณค่ามีความยืดหยุ่นและความสามารถในการตอบสนองกับ สถานการณ์ต่าง ๆ ได้อย่างทันเวลาตลอดจนเป็นองค์กรที่มีขีดสมรรถนะสูง และปรับตัวเข้าสู่ สภาพความเป็น สำนักงานสมัยใหม่ รวมทั้งทำให้บุคลากรมีความผูกพันต่อการปฏิบัติราชการ และปฏิบัติหน้าที่ ได้อย่างเหมาะสม กับบทบาทของตน

ทั้งนี้ในการพัฒนาบุคลากรในสังกัดองค์การบริหารส่วนตำบลหล่อยุง ตามแนวทางข้างต้นนั้น กำหนดให้ทุกตำแหน่ง ได้มีโอกาสที่จะได้รับการพัฒนา ในช่วงระยะเวลาตามแผนอัตรากำลัง ๓ ปี ซึ่งวิธีการพัฒนา อาจใช้วิธีการใดวิธีการหนึ่ง เช่น การปฐมนิเทศ การฝึกอบรม การศึกษาหรือดูงาน การประชุมเชิงปฏิบัติการ ฯลฯ ประกอบในการพัฒนาพนักงานส่วนตำบล เพื่อให้งานเป็นไปอย่างมีประสิทธิภาพและประสิทธิผลบังเกิดผลดีต่อประชาชนและท้องถิ่น ซึ่งการพัฒนาแรกจะเน้นที่การพัฒนาพื้นฐานการปฏิบัติงานพื้นฐานของพนักงานที่จำเป็นต่อการปฏิบัติราชการ เช่น

- ✓ การบริหารโครงการ
- ✓ การให้บริการ
- ✓ การวิจัย
- ✓ ทักษะการติดต่อสื่อสาร
- ✓ การเขียนหนังสือราชการ
- ✓ การใช้เทคโนโลยีสมัยใหม่ เช่น การใช้โปรแกรมคอมพิวเตอร์ต่างๆ เป็นต้น

ส่วนการพัฒนาพฤติกรรมกรรมการปฏิบัติราชการ องค์การบริหารส่วนตำบลหล่อยุงเล็งเห็นว่า มีความสำคัญอย่างยิ่ง เนื่องจากว่า บุคลากรที่มาดำรงตำแหน่ง ในสังกัดนั้น มีที่มาของแต่ละคนไม่เหมือนกันต่างสถานที่ ต่างภาค ต่างภาษาถิ่น ดังนั้น ในการพัฒนาพฤติกรรมกรรมการปฏิบัติราชการ จึงมีความสำคัญและจำเป็นอย่างยิ่ง ประกอบกับพฤติกรรมปฏิบัติราชการเป็นคุณลักษณะร่วมของพนักงานส่วนตำบลทุกคนที่พึงมี เป็นการหล่อหลอมให้เกิดพฤติกรรมและค่านิยมพึงประสงค์ร่วมกัน เพื่อให้เกิดประโยชน์สูงสุดกับองค์การบริหารส่วนตำบลหล่อยุง ประกอบด้วย

- ✓ การมุ่งผลสัมฤทธิ์
- ✓ การยึดมั่นในความถูกต้องชอบธรรมและจริยธรรม
- ✓ การเข้าใจในองค์กรและระบบงาน
- ✓ การบริการเป็นเลิศ
- ✓ การทำงานเป็นทีม

องค์การบริหารส่วนตำบลหล่อยุง ได้ตระหนักถึงความสำคัญในการพัฒนาบุคลากรในสังกัดเป็นสำคัญ เพราะเข้าใจดีว่าหากคนในองค์กรได้รับการพัฒนาแล้ว ย่อมจะสะท้อนให้องค์กรได้รับการพัฒนาตามลำดับที่เกิดจากการปฏิบัติงานของบุคลากร ดังนั้นจึงได้กำหนดนโยบายการบริหารและพัฒนาทรัพยากรบุคคล ดังนี้

## นโยบายการบริหารและการพัฒนาทรัพยากรบุคคล ประจำปีงบประมาณ ๒๕๖๔ - ๒๕๖๖

ยุทธศาสตร์ชาติ ๒๐ ปี (พ.ศ. ๒๕๖๑ - ๒๕๘๐) ได้ประกาศในราชกิจจานุเบกษาเมื่อวันที่ ๑๓ ตุลาคม ๒๕๖๑ โดยได้มีการกำหนดเป้าหมาย การพัฒนาประเทศให้บรรลุวิสัยทัศน์ “ประเทศไทยมีความมั่นคง มั่งคั่ง ยั่งยืน เป็นประเทศพัฒนาแล้วด้วยการพัฒนาตามหลักปรัชญาเศรษฐกิจพอเพียง”

โดยยุทธศาสตร์ที่ ๖ ด้านการปรับสมดุลและพัฒนากระบวนการบริหารจัดการภาครัฐ กำหนดให้ ภาครัฐต้องมีขนาดที่เหมาะสมกับบทบาท ภารกิจ ปรับวัฒนธรรมการทำงานให้มุ่งผลสัมฤทธิ์และผลประโยชน์ ส่วนรวม มีความทันสมัย และพร้อมปรับตัวให้ทันต่อการเปลี่ยนแปลง มีความโปร่งใส ปลอดทุจริตและประพฤติมิชอบ และกำหนดเกี่ยวกับบุคลากรภาครัฐ ข้อ ๔.๕ บุคลากรภาครัฐเป็นคนดีและคนเก่ง ยึดหลัก คุณธรรม จริยธรรม มีจิตสำนึกมีความสามารถสูง มุ่งมั่นและเป็นมืออาชีพ ในการปฏิบัติหน้าที่และขับเคลื่อน ภารกิจยุทธศาสตร์ชาติ โดยภาครัฐมีกำลังคนที่เหมาะสมทั้งปริมาณและคุณภาพ มีระบบบริหารจัดการและ พัฒนาบุคลากร ให้สามารถสนองความต้องการในการปฏิบัติงาน มีความก้าวหน้าในอาชีพ สามารถจูงใจให้คนดี คนเก่ง ทำงานในภาครัฐ มีระบบการพัฒนาขีดความสามารถบุคลากรภาครัฐให้มีสมรรถนะใหม่ ๆ สามารถ รองรับการเปลี่ยนแปลงบริบทการพัฒนา มีการเสริมสร้างคุณธรรมและจริยธรรม การปรับเปลี่ยน แนวคิดให้ การปฏิบัติราชการเป็นมืออาชีพ มีจิตบริการ ทำงานในเชิงรุกและมองไปข้างหน้า สามารถ บูรณาการการ ทำงานร่วมกับภาคส่วนอื่นได้อย่างเป็นรูปธรรม

องค์การบริหารส่วนตำบลห้วยอ้อย กำหนดยุทธศาสตร์การพัฒนา ประกอบด้วย ๔ ยุทธศาสตร์ ที่สอดคล้องกับยุทธศาสตร์ชาติ และยุทธศาสตร์จังหวัด ดังนี้

๑. ยุทธศาสตร์ที่ ๑ ด้านมาตรฐานคมนาคม เสริมสร้างการพัฒนามาตรฐานโครงสร้างระบบ การคมนาคมให้ครอบคลุม
๒. ยุทธศาสตร์ที่ ๒ ด้านประชาชนมีคุณภาพ ส่งเสริมและพัฒนาคุณภาพชีวิต ความ ปลอดภัยให้ประชาชนอย่างยั่งยืน
๓. ยุทธศาสตร์ที่ ๓ ด้านเกษตรกรรมธรรมยั่งยืน ปรับปรุงปัจจัยและกระบวนการผลิตสินค้า เกษตรปลอดภัยให้ได้มาตรฐานสากล
๔. ยุทธศาสตร์ที่ ๔ ด้านการบริหารจัดการโปร่งใส พัฒนาระบบการบริหารจัดการโปร่งใส ตามหลักธรรมาภิบาล

และกำหนดค่านิยมหลักขององค์กร ที่สอดคล้องกับยุทธศาสตร์ที่ ๔ ประกอบด้วย

- ๑.การพัฒนาคุณภาพชีวิตบุคลากร
- ๒.การพัฒนาบุคลากรให้เป็นคนดี
- ๓.การพัฒนาบุคลากรเป็นผู้นำการเปลี่ยนแปลง
- ๔.การสร้างวัฒนธรรมในองค์กรให้มีการแลกเปลี่ยนเรียนรู้และร่วมกันพัฒนา

องค์การบริหารส่วนตำบลห้วยอ้อย จึงมีการกำหนดนโยบายการบริหารและการพัฒนา ทรัพยากรบุคคลเพื่อสนับสนุน ส่งเสริมให้สอดคล้องดังกล่าวข้างต้นในด้านทรัพยากรบุคคลและขับเคลื่อน ภารกิจขององค์การบริหารส่วนตำบลห้วยอ้อย โดยแบ่งเป็นด้านต่าง ๆ ดังนี้

#### ๑. นโยบายการวิเคราะห์อัตราค่าจ้าง

องค์การบริหารส่วนตำบลห้วย้อย มีความมุ่งมั่นในการสนับสนุนให้บุคลากรสามารถขับเคลื่อนภารกิจในความรับผิดชอบ ให้สามารถดำเนินไปได้อย่างมีประสิทธิภาพ และเกิดประสิทธิผลโดยได้มีการวางแผนอัตราค่าจ้าง โดยกำหนดอัตราค่าจ้างคน ไว้ในแผนอัตราค่าจ้าง ๓ ปี เพื่อให้มีคนสอดคล้องกับภารกิจในความรับผิดชอบของแต่ละส่วนราชการ ได้แก่ สำนักงานปลัด กองคลัง กองช่าง และกองการศึกษาฯ และวัฒนธรรม รวมถึงการปรับปรุงโครงสร้างองค์กร ภารกิจหน้าที่ความรับผิดชอบแต่ละตำแหน่งที่สอดคล้องและเอื้อต่อการปฏิบัติตามเป้าหมายขององค์กร

#### ๒. นโยบายการสรรหาและคัดเลือก

องค์การบริหารส่วนตำบลห้วย้อย เล็งเห็นถึงความสำคัญในการสรรหาและคัดเลือกบุคลากรหรือบรรจุแต่งตั้งพนักงานส่วนตำบล ลูกจ้างประจำ และพนักงานจ้าง รวมถึงการคัดเลือกบุคลากรภายในเพื่อแต่งตั้งให้ดำรงตำแหน่งในระดับที่สูงขึ้น หรือการปรับปรุงตำแหน่งพนักงานจ้างทั่วไปเป็นพนักงานจ้างตามภารกิจ โดยคำนึงถึงการดำเนินการอย่างโปร่งใส มีการดำเนินการตาม หลักเกณฑ์ และวิธีการที่ระบียบกฎหมายกำหนด รวมทั้งนำเอาเครื่องมือหรือเทคนิคในการสรรหาและคัดเลือกบุคลากรมาใช้ เพื่อช่วยให้สามารถสรรหาและคัดเลือกบุคลากรที่มีความรู้ ความสามารถ ทักษะ และสมรรถนะ ที่สอดคล้องกับตำแหน่งงาน เพื่อนำไปสู่การผลักดันให้ องค์การบริหารส่วนตำบลห้วย้อย มีการบริหารงานบุคคลอย่างมีประสิทธิภาพ

#### ๓. นโยบายด้านบริหารผลการปฏิบัติราชการ

องค์การบริหารส่วนตำบลห้วย้อย ตระหนักถึงความสำคัญของการบริหารผลการปฏิบัติราชการที่เป็นเครื่องมือสำคัญในการผลักดันให้ภารกิจของหน่วยงานสามารถ บรรลุเป้าหมายที่วางไว้โดยมีการให้เงินเดือน ค่าจ้าง ค่าตอบแทนในการดำเนินการดังกล่าวอย่างเหมาะสมและเป็นธรรมตามการประเมินผลการปฏิบัติงานประจำปี องค์การบริหารส่วนตำบลห้วย้อย ได้มีนโยบายในการประเมินผลการปฏิบัติ ราชการของบุคลากรทุกประเภทอย่างเหมาะสมและเป็นธรรม โดยมีการกำหนดตัวชี้วัดรายบุคคล (KPIs) ที่มีความสอดคล้องกับนโยบายผู้บริหาร ภารกิจ ในความรับผิดชอบ ตามมาตรฐานกำหนดตำแหน่ง อันจะส่งผลให้การปฏิบัติงานรายบุคคลผลักดันให้บรรลุเป้าหมายในระดับองค์กร รวมถึงมีแนวทางรองรับหรือบดลงโทษตามระเบียบแบบแผนของทางราชการ ในกรณีที่บุคลากรที่ไม่ผ่านการประเมินผลการปฏิบัติราชการประจำปี เช่น ส่งไปอบรมเพิ่มประสิทธิภาพ งดเลื่อนขั้นเงินเดือน ค่าจ้าง ค่าตอบแทน การไม่ต่อสัญญาจ้างสำหรับพนักงานจ้าง การไม่จ่ายเงินประโยชน์ตอบแทนอื่น เป็นต้น

#### ๔. นโยบายบริหารและพัฒนาทรัพยากรบุคคล

องค์การบริหารส่วนตำบลห้วย้อย ได้ให้ความสำคัญในการบริหารและพัฒนาทรัพยากรบุคคลเป็นอย่างมาก เพราะการพัฒนาคนให้มีศักยภาพในการปฏิบัติงานนั้น ถือว่าเป็นปัจจัยหลักที่จะช่วยส่งเสริมการบริหารและพัฒนาเป็นให้บุคลากรของ องค์การบริหารส่วนตำบลห้วย้อย บุคลากรมีความรู้ ความสามารถ ทักษะ และสมรรถนะ เพียงพอสำหรับภารกิจงานในปัจจุบันและการเปลี่ยนแปลงในอนาคต องค์การบริหารส่วนตำบลห้วย้อย จึงวางแผนให้มีการบริหารและพัฒนาอย่างต่อเนื่องและเป็นระบบ เพื่อสร้างคุณภาพของบุคลากรให้สามารถเรียนรู้ และพัฒนาตนเองได้เต็มตามศักยภาพ โดยการดำเนินการจัดสรรและตั้งงบประมาณในการพัฒนา การฝึกอบรม การพัฒนารายบุคคล รวมถึงพัฒนาด้านทักษะและสมรรถนะต่าง ๆ ประจำตัวบุคคล เพื่อให้ความรู้แก่บุคลากร ทุกระดับ ทั้งหลักสูตรที่กรมส่งเสริมการปกครองส่วนท้องถิ่น หลักสูตรจังหวัด หรือหลักสูตรของมหาวิทยาลัยต่าง ๆ ที่จัดการอบรม

#### ๕. นโยบายสวัสดิการและค่าตอบแทน

องค์การบริหารส่วนตำบลหล่อยูง คำนึงถึงการจัดสวัสดิการที่นอกเหนือจากสวัสดิการพื้นฐาน ตามที่รัฐเป็นผู้กำหนดให้กับบุคลากรภายในองค์กร โดยกำหนดให้มีค่าตอบแทนล่วงเวลา สำหรับพนักงานส่วน ตำบลที่ปฏิบัติงานนอกเวลาราชการ ที่มีความสอดคล้องกับการปฏิบัติงานจริงในหน้าที่ราชการ

#### ๖. นโยบายด้านคุณธรรมจริยธรรมและการสร้างความผูกพันในองค์กร

องค์การบริหารส่วนตำบลหล่อยูง เห็นความสำคัญของการมีคุณธรรมจริยธรรมและ การสร้างความผูกพันในองค์กร เป็นอีกหนึ่งนโยบายที่สำคัญ เพราะหากพนักงานส่วนตำบลในสังกัดมีคุณธรรม จริยธรรม มีการทำงานร่วมกัน สามัคคีผูกพันกันแล้ว จะเป็นปัจจัยที่ช่วยในการรักษา บุคลากรให้อยู่คง กับหน่วยงานได้ รวมทั้งสร้างสรรค์ผลงานที่เป็นประโยชน์และมีประสิทธิภาพให้กับองค์กร นโยบายในด้านนี้ องค์การบริหารส่วนตำบลหล่อยูง ได้จัดสรรงบประมาณในการตั้งไว้ในข้อบัญญัติประจำปีทุก ๆ ปี เพื่อส่งเสริมให้บุคลากรในสังกัด มีกิจกรรมร่วมกัน เช่นการฝึกอบรมหลักสูตรการทำงานร่วมกัน คุณธรรม จริยธรรมในการปฏิบัติงาน ศึกษาดูงานเกี่ยวกับการการป้องกันการทุจริต หรือเศรษฐกิจพอเพียง

#### ๗. นโยบายด้านการพัฒนาทักษะด้านดิจิทัล และเทคโนโลยีสารสนเทศ

องค์การบริหารส่วนตำบลหล่อยูง เล็งเห็นความสำคัญในการเติบโตของดิจิทัล และเทคโนโลยี สารสนเทศ ที่เกิดขึ้นอย่างต่อเนื่อง เป็นองค์ประกอบในการปฏิบัติงานที่สำคัญในสถานการณ์ปัจจุบัน เนื่องจาก ทำให้การปฏิบัติงานรวดเร็ว ทันต่อเวลา เกิดผลสัมฤทธิ์ต่อองค์กร ดังนั้นองค์การบริหารส่วนตำบลหล่อยูง จึงไม่ ปิดกั้นบุคลากรในการเรียนรู้เทคโนโลยีในการทำงาน รวมทั้งส่งเสริมการมีนโยบายในการนำเสนองาน การส่ง งาน การรายงานผลงาน การรายงานสถานการณ์ต่าง ๆ ที่เกิดขึ้น ผ่านระบบ Line Facebook ขององค์กร เพื่อให้ทุกคนสามารถเข้าถึงงานของบุคคลอื่นอยู่ตลอดเวลา และสนับสนุนให้พนักงานพัฒนาทักษะด้านดิจิทัล ด้วยตัวเอง ตามหนังสือสำนักงาน ก.พ. ที่ นร ๑๐๑๓.๔/๔๒ ลงวันที่ ๕ พฤษภาคม ๒๕๖๓ เรื่อง เครื่องมือ สำรวจทักษะด้านดิจิทัลของข้าราชการและบุคลากรภาครัฐด้วยตัวเอง (Digital Government Skill Self-Assessment) เพื่อรวบรวมเป็นฐานข้อมูลในการพัฒนาพนักงานรายบุคคลในด้านดังกล่าว

#### ๘. นโยบายด้านความปลอดภัย อาชีวอนามัย และสภาพแวดล้อมในการทำงาน

องค์การบริหารส่วนตำบลหล่อยูง ได้ดำเนินการตามหนังสือกรมส่งเสริมการปกครองส่วน ท้องถิ่น ที่ มท ๐๘๑๐.๖/ว ๕๔๘ ลงวันที่ ๑๐ มีนาคม ๒๕๖๐ เรื่อง การกำหนดมาตรฐานในการบริหาร และการจัดการด้านความปลอดภัย อาชีวอนามัย และสภาพแวดล้อมในการทำงาน ตามพระราชบัญญัติด้าน ความปลอดภัย อาชีวอนามัย และสภาพแวดล้อมในการทำงาน ๒๕๕๔ เพื่อให้บุคลากรในสังกัด มีสภาพแวดล้อมการทำงานที่ดี มีความปลอดภัยและถูกสุขลักษณะ รวมทั้งส่งเสริมการปฏิบัติงานมิให้พนักงาน ในสังกัดองค์การบริหารส่วนตำบลหล่อยูง ได้รับอันตรายต่อชีวิต ร่างกาย จิตใจ และสุขภาพอนามัย โดย แต่งตั้งคณะกรรมการคณะหนึ่งเพื่อดูแลและขับเคลื่อนนโยบายดังกล่าว



### ๑๓. ประกาศคุณธรรมจริยธรรม เจตนารมณ์ในการป้องกันและต่อต้านการทุจริต คอร์รัปชัน

องค์การบริหารส่วนตำบลห้วยยาง ได้กำหนดแนวทางปฏิบัติเพื่อส่งเสริมคุณธรรมจริยธรรม  
ในองค์กร เพื่อป้องกันไม่ให้เกิดการในสังกัดกระทำผิดจริยธรรม ซึ่งมีวัตถุประสงค์ดังนี้

๑. เป็นเครื่องมือกำกับความประพฤติของพนักงานองค์การบริหารส่วนตำบลห้วยยาง ที่สร้าง  
ความโปร่งใส มีมาตรฐานในการปฏิบัติงานที่ชัดเจนและเป็นสากล

๒. ยึดถือเป็นหลักการและแนวทางปฏิบัติอย่างสม่ำเสมอ ทั้งในระดับองค์กรและระดับบุคคล  
และเป็นเครื่องมือการตรวจสอบการทำงานด้านต่างๆ

๓. ทำให้เกิดรูปแบบองค์กรอันเป็นที่ยอมรับ เพิ่มความน่าเชื่อถือ เกิดความเชื่อมั่นแก่  
ผู้รับบริการและประชาชนทั่วไป ตลอดจนผู้มีส่วนได้เสีย

๔. ให้เกิดพันธะผูกพันระหว่างองค์กรและพนักงานองค์การบริหารส่วนตำบลห้วยยางในทุก  
ระดับ โดยฝ่ายบริหารใช้อำนาจในขอบเขต สร้างระบบความรับผิดชอบต่อตนเอง ต่อองค์กร ผู้บังคับบัญชา  
ประชาชน และสังคม ตามลำดับ

๕. ป้องกันการแสวงหาประโยชน์โดยมิชอบและความขัดแย้งทางผลประโยชน์ที่อาจเกิดขึ้น  
รวมทั้งสร้างความโปร่งใสในการปฏิบัติงาน

ประกาศคุณธรรมจริยธรรมของพนักงานส่วนตำบลห้วยยาง เพื่อให้พนักงานและลูกจ้าง  
มีหน้าที่ดำเนินไปตามกฎหมาย เพื่อรักษาประโยชน์ส่วนรวม และไม่หวังประโยชน์ส่วนตน อำนวยความ  
สะดวกให้บริการประชาชนด้วยความเป็นธรรม ตามหลักธรรมาภิบาล โดยยึดหลักตามค่านิยมหลักของ  
จริยธรรม ดังนี้

๑. ยึดมั่นในคุณธรรมและจริยธรรม
๒. มีจิตสำนึกที่ดี ซื่อสัตย์ สุจริต และรับผิดชอบ
๓. ยึดถือประโยชน์ของประเทศมากกว่าประโยชน์ส่วนตน และไม่มีประโยชน์ทับซ้อน
๔. ยืนหยัดทำในสิ่งที่ถูกต้อง เป็นธรรมและถูกกฎหมาย
๕. ให้บริการประชาชนด้วยความรวดเร็ว มีอัธยาศัยและไม่เลือกปฏิบัติ
๖. ให้บริการข้อมูลข่าวสารแก่ประชาชนอย่างครบถ้วน ถูกต้อง และไม่บิดเบือนข้อเท็จจริง
๗. การมุ่งผลสัมฤทธิ์ของงาน รักษามาตรฐาน มีความโปร่งใส และตรวจสอบได้
๘. ยึดมั่นในระบบประชาธิปไตยอันมีพระมหากษัตริย์ทรงเป็นประมุข
๙. ยึดมั่นในหลักจรรยาวิชาชีพขององค์กร

นอกเหนือจากประกาศคุณธรรมจริยธรรมแล้ว องค์การบริหารส่วนตำบลห้วยยาง ยังกำหนด  
ค่านิยมร่วมสำหรับองค์กรและพนักงานสังกัดองค์การบริหารส่วนตำบลห้วยยางทุกคนพึงยึดถือเป็นแนวทาง  
ปฏิบัติควบคุมกำกับระเบียบและกฎบังคับข้ออื่นๆ อย่างทั่วถึงและมีประสิทธิภาพ การปฏิบัติตามประมวล  
จริยธรรมเป็นไปในแนวทางเดียวกัน อันก่อให้เกิดบรรทัดฐานและมาตรฐานเดียวกัน และบรรลุวัตถุประสงค์ที่  
กำหนดไว้ โดยองค์การบริหารส่วนตำบลห้วยยาง ได้กำหนดแนวนโยบายการกำกับดูแลเพื่อให้บุคลากรใน  
สังกัดปฏิบัติ ตามประมวลจริยธรรม ดังนี้

**นโยบายการกำกับดูแลองค์การที่ดีและแนวทางในการปฏิบัติตามประมวลจริยธรรม  
ขององค์การบริหารส่วนตำบลหล่อยุง**

๑. การยึดมั่นในระบอบประชาธิปไตยอันมีพระมหากษัตริย์เป็นประมุข มีแนวทางดังนี้

๑.๑ ไม่แสดงการต่อต้านการปกครองระบอบประชาธิปไตยอันมีพระมหากษัตริย์เป็นประมุข หรือสนับสนุนให้นำการปกครองระบอบอื่นที่ไม่มีพระมหากษัตริย์ทรงเป็นประมุขมาใช้ในประเทศไทย

๑.๒ จงรักภักดีต่อพระมหากษัตริย์ และไม่ละเมิดองค์พระมหากษัตริย์ พระราชินี และพระรัชทายาทไม่ว่าทางกาย หรือทางวาจา

๒. การยึดมั่นในคุณธรรมและจริยธรรม มีแนวทางดังนี้

๒.๑ ปฏิบัติตามประมวลจริยธรรมอย่างตรงไปตรงมาและไม่กระทำการเลียงประมวลจริยธรรมนี้ในกรณีที่มีข้อสงสัยหรือมีผู้ทักท้วงว่าการกระทำดังกล่าวของพนักงานส่วนตำบลอาจขัดประมวลจริยธรรม พนักงานส่วนตำบลต้องหยุดการกระทำดังกล่าว

๒.๒ ไม่ละเมิดหลักสำคัญทางศีลธรรม ศาสนา และประเพณีในกรณีที่มีข้อขัดแย้งระหว่างประมวลจริยธรรมนี้กับหลักสำคัญทางศีลธรรม ศาสนาหรือประเพณี

๒.๓ หัวหน้าส่วนราชการและผู้บังคับบัญชาในส่วนราชการทุกระดับชั้นต้องปกครองผู้อยู่ใต้บังคับบัญชาด้วยความเที่ยงธรรม โดยไม่เห็นแก่ความสัมพันธ์หรือบุญคุณส่วนตัว

๒.๔ หัวหน้าส่วนราชการและผู้บังคับบัญชาในส่วนราชการทุกระดับชั้นต้องสนับสนุนส่งเสริมและยกย่องผู้อยู่ใต้บังคับบัญชาที่มีความซื่อสัตย์ มีผลงานดีเด่น

๒.๕ ไม่กระทำการใดอันอาจนำความเสื่อมเสียและไม่ไว้วางใจให้เกิดแก่ส่วนราชการหรือราชการโดยรวม

๓. การมีจิตสำนึกที่ดี ซื่อสัตย์และรับผิดชอบ มีแนวทางดังนี้

๓.๑ ปฏิบัติหน้าที่ด้วยความซื่อสัตย์ สุจริต เที่ยงธรรม ไม่มุงหวังและแสวงหาผลประโยชน์อันมิควรได้จากการปฏิบัติงาน

๓.๒ ใช้ดุลยพินิจในการตัดสินใจด้วยความยุติธรรม ตรงตามเจตนารมณ์ของกฎหมาย

๓.๓ รับผิดชอบต่อผลการกระทำของตนเอง อธิบายสิ่งที่ตนได้ปฏิบัติอย่างมีเหตุผล และถูกต้อง ชอบธรรม พร้อมยินดีแก้ไขข้อผิดพลาดที่เกิดขึ้น

๓.๔ ควบคุม กำกับ ดูแล ผู้ปฏิบัติงานในความรับผิดชอบของตนไม่ให้กระทำการหรือมีพฤติกรรมในทางมิชอบ

๓.๕ ไม่นำผลงานของผู้อื่นมาเป็นของตนเอง

๓.๖ อุทิศตนให้กับการปฏิบัติงานในหน้าที่ด้วยความรอบคอบระมัดระวัง และเต็มกำลังความสามารถที่มีอยู่ ในกรณีที่ต้องไปปฏิบัติงานอื่นของรัฐด้วย จะต้องไม่ทำให้งานในหน้าที่เสียหาย

๓.๗ ละเว้นจากการกระทำทั้งปวงที่ก่อให้เกิดความเสียหายต่อตำแหน่งหน้าที่ของตนเองหรือพนักงานส่วนตำบลคนอื่น

๓.๘ ใช้ดุลยพินิจและตัดสินใจในการปฏิบัติหน้าที่ด้วยความรู้ความสามารถเต็มที่ ปฏิบัติในวิชาชีพ

๓.๙ เมื่อเกิดความผิดพลาดขึ้นจากการปฏิบัติหน้าที่ต้องรีบแก้ไขให้ถูกต้องและแจ้งให้หัวหน้าส่วนราชการทราบ

๓.๑๐ ไม่ขัดขวางการตรวจสอบของหน่วยงานที่มีหน้าที่ตรวจสอบกฎหมายหรือประชาชนต้องให้ความร่วมมือกับหน่วยงานที่มีหน้าที่ตรวจสอบตามกฎหมาย

๓.๑๑ ไม่สั่งราชการด้วยวาจาในเรื่องที่อาจก่อให้เกิดความเสียหายแก่ราชการ ในกรณีสั่งราชการด้วยวาจาในเรื่องดังกล่าวให้ผู้ได้บังคับบัญชาบันทึกเรื่องเป็นลายลักษณ์อักษรตามคำสั่งเพื่อให้ผู้สั่งพิจารณาสั่งการต่อไป

๔.การยึดถือประโยชน์ของประเทศชาติเหนือกว่าผลประโยชน์ส่วนตนและไม่มีผลประโยชน์ทับซ้อน มีแนวทางดังนี้

๔.๑ ไม่นำความสัมพันธ์ส่วนตัวที่เคยมีต่อบุคคลอื่น ไม่ว่าจะป็นญาติพี่น้อง พรรคพวกเพื่อนฝูง หรือผู้มีบุญคุณส่วนตัว มาประกอบการใช้ดุลยพินิจให้คุณหรือให้โทษแก่บุคคลนั้น

๔.๒ ไม่ใช้เวลาราชการ เงิน ทรัพย์สิน บุคลากร บริการ หรือสิ่งอำนวยความสะดวกของทางราชการไปเพื่อประโยชน์ส่วนตัวของตนเองหรือผู้อื่น เว้นแต่ได้รับอนุญาตโดยชอบด้วยกฎหมาย

๔.๓ ไม่กระทำการ หรือดำรงตำแหน่ง หรือปฏิบัติการใดในฐานะส่วนตัว ซึ่งก่อให้เกิดความเคลือบแคลงหรือสงสัยว่าจะขัดกับประโยชน์ส่วนรวมที่อยู่ในความรับผิดชอบของหน้าที่

๔.๔ ในการปฏิบัติหน้าที่ที่รับผิดชอบในหน่วยงานโดยตรงหรือหน้าที่อื่นต้องยึดถือประโยชน์ของทางราชการเป็นหลัก

๔.๕ ไม่เรียก รับ หรือยอมจะรับ หรือยอมให้ผู้อื่นเรียก รับ หรือยอมรับซึ่งของตอบแทนของตนหรือของญาติของตนไม่ว่าก่อนหรือหลังดำรงตำแหน่งหรือไม่เกี่ยวข้องกับปฏิบัติหน้าที่แล้วก็ตาม

๕.๖ ไม่ใช้ตำแหน่งหรือกระทำการที่เป็นคุณหรือเป็นโทษแก่บุคคลใด เพราะมีอคติ

๕.๗ ไม่เสนอหรืออนุมัติโครงการ การดำเนินการ หรือการดำเนินงานหรือสัญญาซึ่งตนเองหรือบุคคลอื่นได้ประโยชน์อันมิควรได้โดยชอบด้วยกฎหมาย

๕.การยืนหยัดทำในสิ่งที่ถูกต้อง เป็นธรรมและถูกกฎหมาย มีแนวทางดังนี้

๕.๑ ปฏิบัติตามประมวลจรรยาบรรณอย่างตรงไปตรงมา และไม่กระทำการเลียงประมวลจรรยาบรรณนี้

๕.๒ เมื่อรู้หรือพบเห็นการฝ่าฝืนประมวลจรรยาบรรณนี้ พนักงานส่วนตำบลต้องมีหน้าที่รายงานการฝ่าฝืนดังกล่าวพร้อมหลักฐานพยานต่อหัวหน้าส่วนราชการ

๕.๓ ต้องรายงานการดำรงตำแหน่งที่ได้รับค่าตอบแทนและไม่ได้รับค่าตอบแทนในนิติบุคคลซึ่งมิใช่ส่วนราชการ รัฐวิสาหกิจ องค์กรมหาชน ราชการส่วนท้องถิ่น ต่อหัวหน้าส่วนราชการในกรณีที่การดำรงตำแหน่งนั้นๆอาจขัดแย้งกับการปฏิบัติหน้าที่

๕.๔ ในกรณีที่พนักงานส่วนตำบลเข้าร่วมประชุมและพบว่ามีการกระทำซึ่งมีลักษณะตามข้อ ๕.๒ หรือข้อนี้พนักงานส่วนท้องถิ่นมีหน้าที่ต้องคัดค้านการกระทำดังกล่าว

๕.๕ ปฏิบัติหน้าที่ด้วยความรู้ความสามารถ และทักษะในการดำเนินงานปฏิบัติหน้าที่โดยยึดมั่นในความถูกต้องเที่ยงธรรมถูกต้องตามหลักกฎหมายระเบียบปฏิบัติ

๕.๖ ปฏิบัติหน้าที่โดยยึดมั่นในระบบคุณธรรม เพื่อประโยชน์สุขของประชาชน รวมทั้งละเว้นการแสวงหาตำแหน่ง บำเหน็จความชอบและประโยชน์อื่นใดจากบุคคลอื่นโดยมิชอบ

๕.๗ ตัดสินใจและกระทำการใดๆโดยยึดประโยชน์ส่วนรวมของประเทศชาติ ประชาชนมากกว่าประโยชน์ส่วนตัว

๕.๘ ประพฤติตนเป็นแบบอย่างที่ดีของผู้ได้บังคับบัญชายึดมั่นความถูกต้อง เทียงธรรม ยึดถือผลประโยชน์ของชาติ

๖. การให้บริการแก่ประชาชนด้วยความรวดเร็ว มีอัธยาศัย และไม่เลือกปฏิบัติ มีแนวทางดังนี้

๖.๑ ปฏิบัติให้ลุล่วง โดยไม่หลีกเลี่ยง ละเลย หรือละเว้น การใช้อำนาจเกินกว่าที่มีอยู่ตามกฎหมาย

๖.๒ ปฏิบัติหน้าที่ หรือดำเนินการอื่น โดยคำนึงศักดิ์ศรีความเป็นมนุษย์ และสิทธิเสรีภาพของบุคคล ไม่กระทำการให้กระทบสิทธิเสรีภาพของบุคคลอื่นก่อนภาระหรือหน้าที่ให้บุคคลโดยไม่มีอำนาจตามกฎหมาย

๖.๓ ให้บริการและอำนวยความสะดวกแก่ประชาชนโดยมีอัธยาศัยที่ดี ปราศจากอคติ และไม่เลือกปฏิบัติต่อบุคคลผู้มาติดต่อโดยไม่เป็นธรรมในเรื่องถิ่นกำเนิด เชื้อชาติ ภาษา เพศ อายุ ความพิการ สภาพกายหรือสุขภาพ สถานะของบุคคล ฐานะทางเศรษฐกิจหรือสังคม ความเชื่อทางศาสนา การศึกษาอบรม หรือความคิดเห็นทางการเมืองอันไม่ขัดต่อรัฐธรรมนูญ เว้นแต่จะดำเนินการตามมาตรการที่รัฐกำหนดเพื่อขจัดอุปสรรค หรือส่งเสริมให้บุคคลสามารถใช้สิทธิและเสรีภาพได้ เช่นเดียวกับบุคคลอื่น หรือเป็นการเลือกปฏิบัติที่มีเหตุผล เป็นธรรม และเป็นที่ยอมรับกันทั่วไป

๖.๔ ละเว้นการให้สัมภาษณ์ การอภิปราย การแสดงปาฐกถา การบรรยาย หรือการวิพากษ์วิจารณ์อันกระทบต่อความเป็นกลางทางการเมือง เว้นแต่เป็นการแสดงความคิดเห็นทางวิชาการตามหลักวิชา

๖.๕ ไม่เอื้อประโยชน์เป็นพิเศษให้แก่ญาติพี่น้อง พรรคพวกเพื่อนฝูงหรือผู้มีบุญคุณ และต้องปฏิบัติหน้าที่ด้วยความเที่ยงธรรมไม่เห็นแก่หน้าผู้ใด

๖.๖ ไม่ลอกหรือนำผลงานของผู้อื่นมาใช้เป็นของตนเองโดยมิได้ระบุแหล่งที่มา

๖.๗ ให้บริการด้วยความกระตือรือร้น เอาใจใส่และให้เกียรติผู้รับบริการ

๖.๘ สอดส่องดูแล และให้บริการแก่ผู้รับบริการด้วยความสะดวก รวดเร็ว เสมอภาค ยุติธรรม และมีอัธยาศัยไมตรี

๖.๙ ให้บริการด้วยภาษาถ้อยคำสุภาพ ชัดเจน เข้าใจง่าย หลีกเลี่ยงการใช้ศัพท์เทคนิค หรือถ้อยคำภาษากฎหมายที่ผู้รับบริการไม่เข้าใจ

๖.๑๐ ปฏิบัติงานด้วยความถูกต้อง รอบคอบ รวดเร็ว ระมัดระวังไม่ให้เกิดข้อผิดพลาดหรือกระทบสิทธิของบุคคลอื่น

๖.๑๑ เปิดช่องทางการรับฟังความคิดเห็นของประชาชน ผู้มีส่วนได้เสียในสถานที่ให้บริการและนำข้อมูลดังกล่าวมาใช้ในการแก้ไขปัญหา ปรับปรุงพัฒนาหน่วยงานและการให้บริการประชาชน

๗. การให้ข้อมูลข่าวสารแก่ประชาชนอย่างครบถ้วน ถูกต้อง และไม่บิดเบือนข้อเท็จจริง มีแนวทางดังนี้

๗.๑ ไม่ใช่ข้อมูลที่ได้มาจากการดำเนินงานไปเพื่อการอื่น อันไม่ใช่การปฏิบัติหน้าที่ โดยเฉพาะอย่างยิ่งเพื่อเอื้อประโยชน์แก่ตนเองหรือบุคคลอื่น

๗.๒ ชี้แจง แสดงเหตุผลที่แท้จริงอย่างครบถ้วนในกรณีที่กระทำการอันกระทบต่อสิทธิและเสรีภาพบุคคลอื่น ไม่อนุญาตหรือไม่อนุมัติตามคำขอของบุคคล หรือเมื่อบุคคลร้องขอตามกฎหมาย เว้นแต่การอันคณะกรรมการวิธีปฏิบัติราชการทางปกครองได้กำหนดยกเว้นไว้ ทั้งนี้ จะต้องดำเนินการภายในระยะเวลาที่กำหนด

๗.๓ เปิดเผยหลักเกณฑ์ ขั้นตอน วิธีปฏิบัติงาน ให้ผู้รับบริการได้รับทราบ รวมถึงให้ข้อมูลข่าวสารแก่ผู้มาร้องขอตามกรอบของระเบียบ กฎหมาย

๗.๔ ใช้ข้อมูลข่าวสารของทางราชการในทางที่เป็นประโยชน์ถูกต้อง ด้วยความระมัดระวัง ไม่เปิดเผยข้อมูลข่าวสารที่เป็นความลับของทางราชการ

๗.๕ ปกปิดข้อมูลส่วนบุคคลอันไม่ควรเปิดเผยที่อยู่ในความรับผิดชอบของหน่วยงาน

๘. การมุ่งผลสัมฤทธิ์ของงาน รักษามาตรฐาน มีคุณภาพ โปร่งใส และตรวจสอบได้ มีแนวทางดังนี้

๘.๑ ปฏิบัติงานโดยมุ่งประสิทธิภาพและประสิทธิผลของงานให้เกิดผลดีที่สุดจนเต็มกำลังความสามารถ

๘.๒ ใช้งบประมาณ ทรัพย์สิน สิทธิและประโยชน์ที่ทางราชการจัดให้ ด้วยความประหยัดคุ้มค่า ไม่ฟุ่มเฟือย

๘.๓ ใช้ความรู้ความสามารถ ความระมัดระวังในการปฏิบัติหน้าที่ ตามคุณภาพและมาตรฐานวิชาชีพโดยเคร่งครัด

๘.๔ อุทิศตนให้กับการปฏิบัติงานในหน้าที่ด้วยความรอบคอบระมัดระวัง และเต็มกำลังความสามารถที่มีอยู่ ในกรณีที่ต้องไปปฏิบัติงานอื่นของรัฐด้วย จะต้องไม่ทำให้งานในหน้าที่เสียหาย

๘.๕ ละเว้นจากการกระทำทั้งปวงที่ก่อให้เกิดความเสียหายต่อตำแหน่งหน้าที่ของตน หรือของพนักงานส่วนตำบลอื่น ไม่ก้าวร้าวหรือแทรกแซงการปฏิบัติหน้าที่ของพนักงานส่วนตำบลอื่นโดยมิชอบ

๘.๖ ใช้ดุลพินิจและตัดสินใจในการปฏิบัติหน้าที่ด้วยความรู้ ความสามารถ ที่ปฏิบัติในวิชาชีพตรงไปตรงมาปราศจากอคติส่วนตัว ตามข้อมูลพยานหลักฐานและความเหมาะสมของแต่ละกรณี

๘.๗ เมื่อเกิดความผิดพลาดขึ้นจากการปฏิบัติหน้าที่ ต้องรีบแก้ไขให้ถูกต้อง และแจ้งให้หัวหน้าส่วนราชการทราบโดยพลัน

๘.๘ ไม่ขัดขวางการตรวจสอบของหน่วยงานที่มีหน้าที่ตรวจสอบตามกฎหมายหรือประชาชนต้องให้ความร่วมมือกับหน่วยงานที่มีหน้าที่ตรวจสอบตามกฎหมายหรือประชาชนในการตรวจสอบ โดยใช้ข้อมูลที่เป็นจริงและครบถ้วน เมื่อได้รับคำร้องขอในการตรวจสอบ

๘.๙ ไม่สั่งราชการด้วยวาจาในเรื่องที่อาจก่อให้เกิดความเสียหายแก่ราชการ ในกรณีที่สั่งราชการด้วยวาจาในเรื่องดังกล่าว ให้ผู้ใต้บังคับบัญชาบันทึกเรื่องลายลักษณ์อักษรตามคำสั่งเพื่อให้ผู้สั่งพิจารณาสั่งการต่อไป

๘.๑๐ ปฏิบัติงานด้วยความเอาใจใส่ มานะพยายาม มุ่งมั่นและปฏิบัติหน้าที่เสร็จสมบูรณ์ภายในเวลาที่กำหนดงานในความรับผิดชอบให้บรรลุผลสำเร็จตามเป้าหมายภายในเวลาได้ผลลัพธ์ตามเป้าหมาย คำนึงด้วยวิธีการที่ถูกต้องที่กำหนด โดยวิธีการ กระบวนการ ถูกต้องชอบธรรม เกิดประโยชน์สูงสุดต่อประเทศชาติ ประชาชน

๘.๑๑ ปฏิบัติงานอย่างมืออาชีพ โดยใช้ทักษะ ความรู้ ความสามารถ และหน่วยงาน โดยใช้ทรัพยากรอย่างประหยัดและอย่างเต็มที่ด้วยความถูกต้อง รอบคอบ ระมัดระวัง เพื่อรักษาผลประโยชน์ส่วนรวมอย่างเต็มความสามารถ

๘.๑๒ พัฒนาตนเองให้เป็นผู้มีความรอบรู้ และมีความรู้ ความสามารถทักษะ ในการปฏิบัติงานในหน้าที่

๘.๑๓ พัฒนาระบบการทำงานให้ได้ผลงานที่ดี มีคุณภาพประสิทธิภาพ ประสิทธิภาพ และเป็นแบบอย่างได้

๘.๑๔ จัดระบบการจัดเก็บเอกสาร ข้อมูล รวมทั้งสถานที่ให้เป็นระบบระเบียบ เอื้ออำนวยต่อการทำงานให้สำเร็จตามเป้าหมาย

๘.๑๕ ดูแลรักษาและใช้ทรัพย์สินของทางราชการอย่างประหยัด คำนึงเหมาะสมด้วยความระมัดระวัง มิให้เสียหายหรือสิ้นเปลืองเสมือนเป็นทรัพย์สินของตนเอง

๙. การยึดมั่นในหลักจรรยาวิชาชีพขององค์กร มีแนวทางดังนี้

๙.๑ จงรักภักดีต่อชาติ ศาสนา พระมหากษัตริย์

๙.๒ เป็นแบบอย่างที่ดีในการรักษาไว้และปฏิบัติตามรัฐธรรมนูญแห่งราชอาณาจักรไทยทุกประการไม่ละเมิดรัฐธรรมนูญ กฎหมาย กฎ ข้อบังคับหรือมติคณะรัฐมนตรีที่ขบด้วยกฎหมายในกรณีมีข้อสงสัย หรือมีข้อทักท้วงว่าการกระทำไม่ขบด้วยรัฐธรรมนูญ กฎหมาย กฎข้อบังคับหรือมติคณะรัฐมนตรีที่ขบด้วยกฎหมายพนักงานส่วนตำบลต้องแจ้งให้หัวหน้าส่วนราชการและคณะกรรมการจริยธรรมพิจารณา และจะดำเนินการต่อได้ต่อเมื่อได้ข้อยุติจากหน่วยงานที่มีอำนาจหน้าที่แล้ว

๙.๓ เป็นแบบอย่างที่ดีในการเป็นพลเมืองดี เคารพและปฏิบัติตามกฎหมายอย่างเคร่งครัด

๙.๔ ไม่ประพฤติตนอันอาจก่อให้เกิดความเสื่อมเสียต่อเกียรติภูมิของตำแหน่งหน้าที่ รักษาศักดิ์ศรีของตนเอง โดยประพฤติตนให้เหมาะสมกับการเป็นพนักงานส่วนตำบลที่ดี อยู่ในระเบียบวินัย กฎหมาย และเป็นผู้มีคุณธรรมที่ดี

๙.๕ ปฏิบัติหน้าที่อย่างเต็มกำลังความสามารถ ด้วยความเสียสละ พุ่มเทสติปัญญา ความรู้ความสามารถ ให้บรรลุผลสำเร็จและมีประสิทธิภาพตามภาระหน้าที่ที่ได้รับมอบหมาย เพื่อให้เกิดประโยชน์สูงสุดแก่ประเทศชาติและประชาชน

๙.๖ มุ่งแก้ปัญหาความเดือดร้อนของประชาชนด้วยความเป็นธรรม รวดเร็ว และมุ่งเสริมสร้างความเข้าใจอันดีระหว่างหน่วยงานและประชาชน

๙.๗ ปฏิบัติหน้าที่ด้วยความสุภาพ เรียบร้อย มีอัธยาศัย

๙.๘ รักษาความลับที่ได้จากการปฏิบัติหน้าที่ การเปิดเผยข้อมูลที่เป็นความลับโดยพนักงานส่วนตำบล/พนักงานจะกระทำได้อต่อเมื่อมีอำนาจหน้าที่และได้รับอนุญาตจากผู้บังคับบัญชาหรือเป็นไปตามกฎหมายกำหนดเท่านั้น

๙.๑๐ รักษาและเสริมสร้างความสามัคคีระหว่างผู้ร่วมงานพร้อมกับให้ความช่วยเหลือเกื้อกูลซึ่งกันและกันในทางที่ชอบ

- เคารพต่อความเชื่อ และค่านิยมของบุคคลหรือเพื่อนร่วมงาน
- ยอมรับความคิดเห็นที่แตกต่าง และบริหารจัดการความขัดแย้งอย่างมีเหตุผล
- ไม่ผูกขาดการปฏิบัติงานหรือกิจการงาน อันอาจทำให้เกิดการแตกความสามัคคีในหน่วยงาน
- ประสานงานกับทุกฝ่ายที่เกี่ยวข้องด้วยการรักษาสัมพันธภาพในการปฏิบัติงาน

๙.๑๑ ไม่ใช้สถานะหรือตำแหน่งไปแสวงหาประโยชน์ที่มีควรได้สำหรับตนเองหรือผู้อื่น ไม่ว่าจะเป็ประโยชน์ในทางทรัพย์สินหรือไม่ก็ตาม ตลอดจนไม่รับของขวัญหรือประโยชน์อื่นใดจากผู้ร้องเรียน หรือบุคคลที่เกี่ยวข้องเพื่อประโยชน์ต่างๆอันอาจเกิดจากการปฏิบัติหน้าที่ของตน เว้นแต่เป็นการให้โดยธรรมจรรยาหรือการให้ตามประเพณี

๙.๑๒ ประพฤติตนให้สามารถทำงานร่วมกับผู้อื่นด้วยความสุภาพ มีน้ำใจ มีมนุษยสัมพันธ์อันดี ต้องไม่ปิดบังข้อมูลที่เป็นในการปฏิบัติงานของเพื่อนร่วมงาน และไม่นำผลงานของผู้อื่นมาแอบอ้างเป็นผลงานของตน

๑๐. การสร้างจิตสำนึกให้ประชาชนในท้องถิ่นประพฤติตนเป็นพลเมืองที่ดีร่วมกันพัฒนาชุมชนให้น่าอยู่คู่คุณธรรมและดูแลสภาพสิ่งแวดล้อมให้สอดคล้องรัฐธรรมนูญฉบับปัจจุบัน มีแนวทางดังนี้

๑๐.๑ ปลูกฝังจิตใจให้ประชาชนมีความรับผิดชอบต่อนองและสังคม สร้างคุณธรรมจริยธรรม รู้จักเสียสละ ร่วมแรงร่วมใจ มีความร่วมมือในการทำประโยชน์เพื่อส่วนรวมช่วยลดปัญหาที่เกิดขึ้นในสังคม ช่วยกันพัฒนาคุณภาพชีวิต เพื่อเป็นหลักการในการดำเนินชีวิต ช่วยแก้ปัญหาและสร้างสรรค์ให้เกิดประโยชน์สุขแก่สังคม

๑๐.๒ สร้างจิตสาธารณะเพื่อประโยชน์ต่อนองและสังคม

- สร้างวินัยในตนเอง ตระหนักถึงการมีส่วนร่วมในระบบประชาธิปไตย รู้ถึงขอบเขตของสิทธิเสรีภาพ หน้าที่ความรับผิดชอบ ต่อนองและสังคม

- ให้ความสำคัญต่อสิ่งแวดล้อม ตระหนักเสมอว่าตนเองคือส่วนหนึ่งของสังคมต้องมีความรับผิดชอบในการรักษาสิ่งแวดล้อมซึ่งเป็นเรื่องของส่วนรวมทั้งต่อประเทศชาติ และโลกใบนี้

- ตระหนักถึงปัญหาและผลกระทบที่เกิดขึ้นกับสังคม ให้ถือว่าเป็นปัญหา ของตนเอง เช่น กันหลีกเลี่ยงไม่ได้ ต้องช่วยกันแก้ไข

- ยึดหลักธรรมในการดำเนินชีวิต เพราะหลักธรรมหรือคำสั่งสอนในทุกศาสนาที่นับถือ สอนให้คนทำความดี

๑๐.๓ การดำรงชีวิตตาหลักปรัชญาเศรษฐกิจพอเพียง ดำเนินชีวิตบนทางสายกลาง โดยยึดหลักความพอประมาณ ความมีภูมิคุ้มกันที่ดี ภายใต้งู้อ้นไขความรู้และคุณธรรม

- ยึดหลักความพอประมาณ โดยดำรงชีวิตเหมาะสมกับฐานะของตนเองและสังคม พัฒนาตนเองให้มีความอดุทธาหะ ขยันหมั่นเพียร ประหยัด และดีขึ้นเป็นลำดับ

- ยึดหลักความมีเหตุผล โดยถือปฏิบัติตนและปฏิบัติงานอย่างมีระบบ มีเหตุผล ถูกต้อง โปร่งใส เป็นธรรม ก่อนตัดสินใจดำเนินการใดๆ ต้องคำนึงถึงผลที่คาดว่าจะเกิดขึ้นต่อส่วนรวมและต่อตนเอง
  - ยึดหลักการมีภูมิคุ้มกันที่ดี ด้วยการดำเนินชีวิตและปฏิบัติงาน โดยมีเป้าหมายมีการวางแผน และดำเนินการไปสู่เป้าหมายด้วยความรอบคอบ ประหยัด อดทน อดออม บนพื้นฐานความรู้อและคุณธรรม เพื่อให้บรรลุเป้าหมาย
  - ประพฤติตนเป็นแบบอย่างที่ดีในการน้อมนำปรัชญาของเศรษฐกิจพอเพียงสู่การปฏิบัติ
- ๑๐.๔ ไม่ละเมิดรัฐธรรมนูญ กฎหมาย กฎ ข้อบังคับหรือมติคณะรัฐมนตรีที่ขอด้วยกฎหมาย

๑๑. แสดงหรือมีเจตนารมณ์ร่วมกันในการป้องกันและต่อต้านการทุจริตคอร์รัปชัน

๑๑.๑ บุคลากรขององค์การบริหารส่วนตำบลหล่อยูง จะไม่เข้าไปเกี่ยวข้องกับเรื่องทุจริตคอร์รัปชัน ไม่ว่าจะโดยทางตรงหรือทางอ้อม

๑๑.๒ บุคลากรขององค์การบริหารส่วนตำบลหล่อยูง ไม่พึงละเลยหรือเพิกเฉย เมื่อพบเห็นการกระทำที่เข้าข่ายการทุจริตคอร์รัปชันที่เกี่ยวข้องกับองค์การบริหารส่วนตำบลหล่อยูง โดยต้องแจ้งให้ผู้บังคับบัญชา หรือบุคคลที่รับผิดชอบทราบ และให้ความร่วมมือในการตรวจสอบข้อเท็จจริงต่างๆ หากมีข้อสงสัยหรือข้อซักถามให้ปรึกษากับผู้บังคับบัญชา หรือบุคคลที่กำหนดให้ทำหน้าที่รับผิดชอบเกี่ยวกับการติดตามการปฏิบัติตามประมวลจริยธรรมของบุคลากรแต่ละประเภทตามที่กำหนดไว้

๑๑.๓ บุคลากรขององค์การบริหารส่วนตำบลหล่อยูง จะตระหนักถึงความสำคัญในการเผยแพร่ ให้ความรู้ และทำความเข้าใจกับบุคคลอื่นที่ต้องปฏิบัติหน้าที่ที่เกี่ยวข้องกับองค์การบริหารส่วนตำบลหล่อยูง หรืออาจเกิดผลกระทบต่อองค์การบริหารส่วนตำบลหล่อยูง ในเรื่องที่ต้องปฏิบัติมิให้เกิดการทุจริตคอร์รัปชัน

๑๑.๔ บุคลากรขององค์การบริหารส่วนตำบลหล่อยูง จะมุ่งมั่นที่จะสร้างและรักษาวัฒนธรรมองค์กรที่ยึดมั่นว่าการทุจริตคอร์รัปชัน และการให้หรือรับสินบนเป็นการกระทำที่ยอมรับไม่ได้ ไม่ว่าจะเป็นการกระทำกับบุคคลใดก็ตาม หรือการทำธุรกรรมกับภาครัฐหรือภาคเอกชน



## การกำหนดตำแหน่งพนักงานส่วนตำบล สำนักปลัด

### พนักงานส่วนตำบล

๑. เจ้าพนักงานส่งเสริมการท่องเที่ยว จำนวน ๑ อัตรา (กำหนดตำแหน่งใหม่)

#### ด้านการปฏิบัติการ

๑.๑ ปฏิบัติงานเผยแพร่ ให้คำแนะนำ และประชาสัมพันธ์ข้อมูล ข่าวสาร กิจกรรม และความรู้เกี่ยวกับแหล่งท่องเที่ยวในพื้นที่ เพื่อเป็นการส่งเสริมการท่องเที่ยวและกระตุ้นเศรษฐกิจของชุมชน ในพื้นที่

๑.๒ ร่วมเป็นมัคคุเทศก์ จัดบริการนำเที่ยว จัดทำโปรแกรมในการนำเที่ยว อำนวยความสะดวก และให้บริการต่างๆ ที่เกี่ยวกับธุรกิจการท่องเที่ยว เพื่อส่งเสริมการท่องเที่ยวในพื้นที่ที่รับผิดชอบ

๑.๓ ช่วยจัดทำรายงานและสถิติ และรวบรวมข้อมูลข่าวสารด้านธุรกิจการท่องเที่ยว และอุตสาหกรรมที่เกี่ยวข้อง เพื่อใช้วิเคราะห์ในการวางแผนการส่งเสริมการท่องเที่ยวที่มีประสิทธิภาพ

๑.๔ ควบคุม ดูแล เกี่ยวกับธุรกิจการท่องเที่ยว เพื่อให้ถูกต้องตามมาตรฐาน หลักเกณฑ์ ระเบียบ และข้อบังคับที่กฎหมายกำหนด และเป็นไปตามนโยบายของหน่วยงาน

๑.๕ ร่วมพิจารณาออกใบอนุญาตและหนังสือรับรองต่างๆ เกี่ยวกับธุรกิจการท่องเที่ยว ได้แก่ การจดทะเบียน การพิจารณาต่อใบอนุญาต การแก้ไขเปลี่ยนแปลงรายการในใบอนุญาต เป็นต้น ให้เป็นไปตามกฎหมายและระเบียบข้อบังคับ และนโยบายของหน่วยงาน

๑.๖ ติดตาม ประสานงาน ให้คำปรึกษา แนะนำและตอบปัญหาเกี่ยวกับงานควบคุม และส่งเสริมการท่องเที่ยวแก่ประชาชนผู้สนใจ และหน่วยงานต่างๆ เพื่อสร้างความรู้ความเข้าใจที่ถูกต้องและ สร้างภาพลักษณ์อันดีต่อแหล่งท่องเที่ยวและหน่วยงาน

๑.๗ ให้คำปรึกษาแนะนำในการปฏิบัติงานแก่เจ้าหน้าที่ระดับรองลงมา และถ่ายทอด ประสบการณ์ในการปฏิบัติงาน เพื่อเจ้าหน้าที่สามารถปฏิบัติงานได้อย่างถูกต้องมีประสิทธิภาพ

๑.๘ ศึกษา และติดตามเทคโนโลยีองค์ความรู้ใหม่ๆ กฎหมาย และระเบียบต่างๆ ที่เกี่ยวข้องกับงานส่งเสริมการท่องเที่ยวและอุตสาหกรรมการท่องเที่ยว เพื่อนำมาประยุกต์ใช้ในการปฏิบัติงาน ได้อย่างมีประสิทธิภาพสูงสุด

๑.๙ ปฏิบัติงาน และสนับสนุนงานอื่นๆ ตามที่ได้รับมอบหมาย เพื่อสนับสนุนให้องค์กร ปกครองส่วนท้องถิ่นที่สังกัดบรรลุภารกิจที่กำหนดไว้

#### ด้านการบริการ

๒.๑ ตอบปัญหา ชี้แจงเรื่องต่างๆ ที่เกี่ยวกับงานพัฒนาการท่องเที่ยว เพื่อให้มีความรู้ ความเข้าใจเกี่ยวกับงานพัฒนาการท่องเที่ยวที่ถูกต้องเหมาะสม

๒.๒ ประชาสัมพันธ์ให้ข้อมูลท่องเที่ยวแก่ประชาชนและนักท่องเที่ยว ให้ได้รับข้อมูลที่ถูกต้องและสามารถเดินทางท่องเที่ยวได้อย่างปลอดภัยและส่งเสริมอุตสาหกรรมการท่องเที่ยว

# ภาคผนวก



ประกาศองค์การบริหารส่วนตำบลหล่อยอง  
เรื่อง แผนอัตรากำลัง ๓ ปี ประจำปีงบประมาณ ๒๕๖๔ - ๒๕๖๖ (ฉบับปรับปรุงครั้งที่ ๒)

โดยที่คณะกรรมการพนักงานส่วนตำบลจังหวัดพังงา ในการประชุมครั้งที่ ๓/๒๕๖๕ เมื่อวันที่ ๒๒ มีนาคม ๒๕๖๕ ได้มีมติเห็นชอบการปรับปรุงแผนอัตรากำลัง ๓ ปี ประจำปีงบประมาณ พ.ศ. ๒๕๖๔-๒๕๖๖ (ฉบับปรับปรุง ครั้งที่ ๒) ขององค์การบริหารส่วนตำบลหล่อยอง

เพื่อให้การบริหารงานบุคคลขององค์การบริหารส่วนตำบล เป็นไปด้วยความเรียบร้อย และองค์การบริหารส่วนตำบลหล่อยอง มีแผนอัตรากำลังฉบับใหม่ใช้อย่างต่อเนื่อง จึงอาศัยอำนาจตามความนัยมาตรา ๑๕ และ ๒๕ วรรคท้าย แห่งพระราชบัญญัติระเบียบบริหารงานบุคคลส่วนท้องถิ่น พ.ศ. ๒๕๔๒ และมติคณะกรรมการพนักงานส่วนตำบลจังหวัดพังงา ในการประชุมครั้งที่ ๓/๒๕๖๕ เมื่อวันที่ ๒๒ มีนาคม ๒๕๖๕ จึงประกาศใช้แผนอัตรากำลัง ๓ ปี ประจำปีงบประมาณ พ.ศ. ๒๕๖๔-๒๕๖๖ ปรับปรุงครั้งที่ ๒ พ.ศ. ๒๕๖๕ ขององค์การบริหารส่วนตำบลหล่อยอง ดังนี้

๑. ประกาศฉบับนี้เรียกว่า ประกาศองค์การบริหารส่วนตำบลหล่อยอง เรื่อง แผนอัตรากำลัง ๓ ปี ประจำปีงบประมาณ ๒๕๖๔ - ๒๕๖๖ ฉบับปรับปรุงครั้งที่ ๒

๒. ให้องค์การบริหารส่วนตำบลหล่อยอง ปรับปรุงตำแหน่ง (กำหนดตำแหน่งใหม่ เปลี่ยนแปลงเกี่ยวกับตำแหน่ง หรือยุบเลิกตำแหน่ง) พนักงานส่วนตำบล และพนักงานจ้าง โดยการบริหารงานของสำนักปลัดองค์การบริหารส่วนตำบลหล่อยอง

๓. ประกาศฉบับนี้มีผลบังคับใช้ตั้งแต่วันที่ถัดจากวันที่องค์การบริหารส่วนตำบลหล่อยอง ประกาศใช้แผนอัตรากำลัง เป็นต้นไป

ประกาศ ณ วันที่ ๒๘ มีนาคม พ.ศ. ๒๕๖๕

(นายกุศล ทนังผล)

นายกองค์การบริหารส่วนตำบลหล่อยอง

**ความที่สุด**  
ที่ พง ๐๐๒๓.๒/ว ๑๓๙๐



ศาลากลางจังหวัดพังงา  
ถนนพังงา - ทัพปุด พง ๘๒๐๐๐

๒๒ มีนาคม ๒๕๖๕

เรื่อง แจ้งมติคณะกรรมการพนักงานส่วนตำบลจังหวัดพังงา (ก.อบต.จังหวัดพังงา)

เรียน นายกองค้การบริหารส่วนตำบล ทุกแห่ง

สิ่งที่ส่งมาด้วย สำเนามติ ก.อบต.จังหวัดพังงา ครั้งที่ ๓/๒๕๖๕ เมื่อวันที่ ๒๒ มีนาคม ๒๕๖๕ จำนวน ๑ ชุด

ด้วยคณะกรรมการพนักงานส่วนตำบลจังหวัดพังงา (ก.อบต.จังหวัดพังงา) ในการประชุมครั้งที่ ๓/๒๕๖๕ เมื่อวันที่ ๒๒ มีนาคม ๒๕๖๕ ได้มีมติเกี่ยวกับการบริหารงานบุคคลเพื่อให้องค์การบริหารส่วนตำบลดำเนินการหรือถือปฏิบัติในส่วนที่เกี่ยวข้อง รายละเอียดปรากฏตามสิ่งที่ส่งมาด้วย

ในการนี้ จังหวัดพังงาจึงขอแจ้งมติข้างต้นมาเพื่อดำเนินการหรือถือปฏิบัติ สำหรับองค์การบริหารส่วนตำบลที่ได้มีคำสั่งหรือประกาศใดตามมตินี้ ให้ส่งสำเนาคำสั่ง ประกาศ รายงานการเปลี่ยนแปลงทะเบียนประวัติให้จังหวัดพังงาทราบ ภายใน ๓ วัน นับตั้งแต่วันออกคำสั่งหรือประกาศ ทั้งนี้ สามารถดาวน์โหลดเอกสารมติดังกล่าวได้ทางเว็บไซต์ [www.phangngalocal.go.th](http://www.phangngalocal.go.th) เมนูหนังสือราชการ

จึงเรียนมาเพื่อดำเนินการต่อไป

ขอแสดงความนับถือ

(นายจำเริญ ทิพญพงศ์ธาดา)

ผู้ว่าราชการจังหวัดพังงา

ประธานกรรมการพนักงานส่วนตำบลจังหวัดพังงา

สำนักงานส่งเสริมการปกครองท้องถิ่นจังหวัด  
กลุ่มงานมาตรฐานการบริหารงานบุคคลส่วนท้องถิ่น  
โทร. ๐ ๗๖๔๘ ๑๔๓๓ - ๓๕ ต่อ ๒๐๑  
โทรสาร ๐ ๗๖๔๘ ๑๔๓๓ - ๓๕ ต่อ ๖๐๒ - ๖๐๓

เอกสารแนบ ๒

บัญชีการขอความเห็นชอบปรับปรุงแผนอัตรากำลัง ๓ ปี (พ.ศ. ๒๕๖๔ - ๒๕๖๖) ขององค์การบริหารส่วนตำบล (รอบที่ ๒/๒๕๖๕) เพื่อขออนุมัติปรับปรุงตำแหน่ง (กำหนดตำแหน่งใหม่ เปลี่ยนแปลงเกี่ยวกับตำแหน่ง หรือยุบเลิกตำแหน่ง) พนักงานส่วนตำบล ลูกจ้างประจำ พนักงานครู บุคลากรทางการศึกษา และพนักงานจ้าง

ที่	อบต.	ส่วนราชการ	ประเภทตำแหน่ง	จำนวน (อัตรา)	เหตุผลความจำเป็น	ขออนุมัติ	ตำแหน่งนี้ในแผนอัตรากำลัง	ความเห็นคณะกรรมการฯ (สรุป)	มติ ก.อบต. จ.พิจา
๑.	อบต.หวลอุยง อ.ตะกั่วทุ่ง	สำนักปลัด	พนักงานจ้างตามภารกิจ - ผู้ช่วยเจ้าพนักงานธุรการ - ภาระค่าใช้จ่ายภายหลัง ยุบเลิกตำแหน่ง ๓๑.๕๑	๑	เนื่องจากกรออปอัตรากำลังปัจจุบันมีผู้ดำรงตำแหน่ง ผู้ช่วยเจ้าพนักงานธุรการ ซึ่งเพียงพอต่อการกิจ หน้าที่และความรับผิดชอบในลักษณะงานที่ปฏิบัติ และปริมาณงาน จึงขอยุบเพื่อควบคุมภาระค่าใช้จ่ายด้านการบริหารงานบุคคล	ยุบเลิกตำแหน่ง	อยู่ (๒ อัตรา)	อบต.ชี้แจงเหตุผลกรณีมีผู้ปฏิบัติงานในตำแหน่งอยู่แล้ว ๑ อัตรา ซึ่งเพียงพอและเหมาะสมในการใช้ตำแหน่งต่อภารกิจ โดยตำแหน่งที่ขอยุบเลิก เป็นตำแหน่งว่าง จึงควร "ให้ความเห็นขอรับการขอยุบเลิกตำแหน่งตามเสนอ"	-เห็นชอบ-
		สำนักปลัด	พนักงานส่วนตำบล - เจ้าพนักงานส่งเสริมการท่องเที่ยว (ปง./ชง.) เลขที่ตำแหน่ง ๓๔-๓-๐๑-๕๓๐๒-๐๐๑ - ภาระค่าใช้จ่ายภายหลัง กำหนดตำแหน่ง ๓๒.๒๒	๑	- เพื่อรองรับภารกิจด้านการส่งเสริมการท่องเที่ยว การเผยแพร่ข้อมูลข่าวสาร การส่งเสริมผลิตภัณฑ์ในตำบล การพัฒนาและเพิ่มประสิทธิภาพการบริหารจัดการการท่องเที่ยวในพื้นที่ซึ่งมีหลากหลายไม่มีศักยภาพตามหน้าที่และอำนาจของ อบต. และนโยบายการบริหาร	กำหนดตำแหน่ง เพิ่มใหม่	ไม่อยู่	อบต.ชี้แจงเหตุผลกรณีมีการปฏิบัติงานตามหน้าที่ซึ่งต้องการพัฒนางานด้านการท่องเที่ยวให้เกิดประโยชน์แก่ท้องถิ่น แต่ไม่มีผู้รับผิดชอบเป็นงาน โดยกำหนดภาระงานของตำแหน่ง เช่น งานส่งเสริมการท่องเที่ยว งานพัฒนาตลาดท่องเที่ยว กิจกรรม สันทนาการ และนันทนาการ . การขอกำหนดตำแหน่งเพิ่มเติมมาในคราวนี้ (ปริมาณงาน/ตำแหน่งที่ ต้องการ = ๑.๕๓ คน) จึงควร "ให้ความเห็นขอรับการขอกำหนดตำแหน่งเพิ่มตามเสนอ"	-เห็นชอบ-